

Paris, le 07 Mars 2022



Mairie – Ramonville-Saint-Agne  
Place Charles-de-Gaulle  
31520 RAMONVILLE-SAINT-AGNE

A l'attention de Monsieur le Maire

**Dossier suivi par :** Elisabeth NAVARRE, enavarre@free-mobile.fr  
**Nos Réf. :** 31446\_003\_04

**Objet :** Modification de nos équipements existants situés à l'adresse mentionnée sur le dossier d'information joint.

Monsieur le Maire,

Dans le cadre de l'évolution de notre réseau vers la 5G, suite à la fin de la procédure d'acquisition des fréquences organisée par l'ARCEP, nous souhaitons vous informer par la présente de notre engagement à faire évoluer notre réseau dès les prochaines semaines, afin d'apporter l'ensemble de nos services à vos administrés et participer à l'évolution numérique de votre territoire.

Dans ce cadre, nous vous informons que nous faisons évoluer nos équipements existants à l'adresse mentionnée sur le dossier d'information joint.

Aussi, nous vous prions de bien vouloir trouver en pièce jointe, un exemplaire du Dossier d'Information Mairie, vous présentant notre projet de modification substantielle de nos équipements existants et vous permettant de le mettre à la disposition de vos administrés afin de leur apporter l'information nécessaire à une meilleure compréhension de notre projet.

Nous nous tenons à votre disposition pour tout complément d'information que vous jugeriez nécessaire et/ou pour toute rencontre ou échange à votre convenance.

Nous vous prions de croire, Monsieur le Maire, à l'expression de nos salutations distinguées.

**Elisabeth NAVARRE**  
Coordonnateur Recherche et Négociation

**Pièce jointe :** 1 exemplaire du Dossier d'Information Mairie



23291101510300016220



# DOSSIER D'INFORMATION MAIRIE



ESDVA 00007448L PMSLE

*free*  
mobile

**OPÉRATEUR** : Free Mobile

**CODE SITE** : 31446\_003\_04

**ADRESSE DU SITE** : COMFORT HÔTEL - 5, AVENUE DES  
CRÊTES

**COMMUNE** : 31520 RAMONVILLE-SAINT-AGNE

**DATE** : 07/03/2022

*free*



## | RÉFÉRENCES ET DESCRIPTIF DU PROJET

<b>OPÉRATEUR :</b>	FREE MOBILE
<b>COMMUNE :</b>	RAMONVILLE-SAINT-AGNE
<b>NOM DU SITE :</b>	5_CRETES
<b>CODE SITE :</b>	31446_003_04
<b>ADRESSE :</b>	COMFORT HÔTEL - 5, AVENUE DES CRÊTES - 31520 RAMONVILLE-SAINT-AGNE
<b>TYPE DE SUPPORT :</b>	Bâtiment
<b>PROJET DE :</b>	Modification substantielle d'une antenne-relais existante
<b>COORDONNÉES GÉOGRAPHIQUES :</b>	X = 530683, Y = 1837640 Longitude : 1.480227, Latitude : 43.537356

## | CONTACT FREE MOBILE

<b>NOM :</b>	Elisabeth NAVARRE Responsable des Relations avec les Collectivités Territoriales
<b>E-MAIL :</b>	enavarre@free-mobile.fr
<b>ADRESSE :</b>	Free Mobile 16 rue de la Ville l'Évêque 75008 Paris

## SOMMAIRE

1. Synthèse et motivation du projet .....	4
2. Descriptif détaillé du projet et des installations .....	5
3. Calendrier indicatif du projet .....	8
4. Plan de situation à l'échelle .....	9
5. Plan de cadastre .....	10
6. Photographies du lieu d'implantation et photomontage avant/après .....	11
7. Plans du projet .....	14
8. Déclaration ANFR .....	18
9. Éléments relatifs à l'installation d'un périmètre de sécurité .....	18
10. Documents pédagogiques élaborés par l'Etat .....	19
11. Engagements de Free Mobile au titre de la protection et de la santé .....	21
12. Engagements de Free Mobile au titre de la transparence .....	22



121611000035501\_110012



## 1. Synthèse et motivation du projet

En tant que titulaire de licences 3G, 4G et 5G, Free Mobile est soumis à des obligations nationales qui concernent notamment la couverture de la population, la qualité de service et sa disponibilité, le paiement de redevances, la fourniture de certains services ainsi que la protection de la santé et de l'environnement.

Free Mobile est notamment impliquée dans le programme national de résorption des zones blanches ainsi que dans l'ensemble des programmes de couverture ciblée mis en place en partenariat avec les pouvoirs publics et les collectivités locales.

La couverture des territoires en services de communications et services mobiles est adaptée à la réalité des usages et permet aux territoires d'apporter à leurs administrés les moyens de communications indispensables à leur vie personnelle et professionnelle.

Ainsi, Free Mobile travaille continuellement à répondre aux attentes des abonnés et collectivités et contribuer à l'aménagement numérique des territoires et sa pérennité en anticipant les évolutions des besoins et usages.

Cette anticipation est d'autant plus vitale à la lumière du rôle crucial des moyens de communication dans la crise sanitaire qui a frappé tous les territoires et l'incertitude, notamment en termes de re-confinement local, qui lui est liée.

Compte tenu de l'augmentation constante des besoins en connectivité mobile, de plus 30% chaque année, et afin de répondre aux besoins des abonnés et collectivités et contribuer à l'aménagement numérique des territoires, Free Mobile est engagé dans un programme soutenu et précis de déploiement du Très Haut Débit Mobile dans l'ensemble des territoires. Et ce, dans le respect permanent des normes de protection sanitaire.

L'envolée des usages de téléphonie mobile, +18% contre une moyenne de 2 à 5% au cours des 5 dernières années ainsi que la multiplication par 3 du volume de données depuis les clés mobiles observées par l'ARCEP sur les 15 premiers jours du confinement illustrent la nécessité de mettre en place urgemment une infrastructure mobile adaptée et résiliente permettant de prendre en charge instantanément une croissance exponentielle des usages distants fiables.

A ce titre, le programme de Free Mobile, réalisé au plus près des besoins des territoires et de leurs administrés, est urgent étant donnée l'accélération exponentielle du besoin en débit liée aux outils numériques fort consommateurs de débit qui sont inéluctablement amenés à se généraliser qui plus est vu le contexte sanitaire comme, par exemple, les téléconsultations/télésoins, le télétravail et l'enseignement à distance, la possibilité de veiller en direct sur ses proches.

L'introduction de la 5G permet de faire bénéficier les utilisateurs ayant opté pour la 5G d'une technologie inédite pour couvrir leurs besoins en termes de débit par simple ajout d'équipements sur le réseau existant.

En effet, la 5G a été pensée pour couvrir ponctuellement et uniquement le temps de la communication le demandeur du service tout en assurant une multiplication allant jusqu'à 10 des débits ainsi qu'une latence durée d'attente avant le début du service (dit de « latence ») fortement réduite.

Ce processus de déploiement d'équipements 5G, qui constitue une étape cruciale au sein du programme de planification, de déploiement et de modernisation du réseau, doit être anticipé étant donné les délais incompressibles, entre 18 et 24 mois, nécessaires au déploiement des équipements sur chaque site

En effet, ce dernier implique, la mobilisation et l'intervention de nombreux travailleurs et artisans, principalement locaux, exerçants dans différents corps de métier : géomètres, aménageurs/syndic d'électricité, notaires, chauffeurs/livreurs, grutiers, conducteurs de

travaux (Génie Civil, Electricité), ... et, indirectement hôteliers, restaurateurs ...

Le déploiement et le fonctionnement des antennes-relais est strictement encadré par la loi. Le spectre de fréquences accessibles par l'opérateur est réglementé et fait l'objet d'autorisations assorties d'obligations réglementaires.

Chaque nouvelle antenne ou modification doit faire l'objet d'une autorisation d'émettre dans une bande de fréquences donnée de la part de l'ANFR avant d'être mise en service. L'ANFR vérifie notamment que les seuils sanitaires d'exposition du public aux rayonnements électromagnétiques sont respectés.

## 2. Descriptif détaillé du projet et des installations

### Descriptif du projet

Ce projet consiste à :

- remplacer les 3 antennes tubes existantes tubes par 3 antennes panneaux
- ajouter 3 nouvelles antennes et les équipements nécessaires sur la toiture-terrasse de l'immeuble

situé 5 Avenue des Crêtes - 31520 RAMONVILLE-SAINT-AGNE, afin d'accroître la couverture et la capacité en 5G.

Dans ce cadre, nous envisageons l'installation de ces nouvelles antennes sans aucun habillage, afin de minimiser l'impact visuel de notre installation en ne créant pas de nouveaux volumes sur la toiture du bâtiment tout en concentrant nos équipements sur une même zone.

Les équipements techniques seront installés dans la zone technique existante située sur la toiture-terrasse de l'immeuble.

### Caractéristiques d'ingénierie

Nombre d'antennes	Existantes : 3	À ajouter : 3	À modifier : 3
Type	Tube	Panneau	Panneau
Technologies	3G / 4G	5G	3G / 4G
Azimuths (S1/S2/S3)	10° 100° 250°	10° 100° 250°	10° 100° 250°



## Antennes

Azimut	Technologie Bande de fréquence	Hauteur Support / sol	Hauteur Support / NGF <sup>(1)</sup>	HBA <sup>(2)</sup> / sol	HBA NGF	HMA <sup>(3)</sup> / sol	HMA / NGF	PIRE (dBW)	PAR (dBW)	Tilt
10°,100°	<b>4G</b> 700 MHz	12.10 m	189.10 m	12.60 m	189.60 m	13.95 m	190.5 m	31	28.85	6°
	<b>5G</b> 700 MHz	12.10 m	189.10 m	12.60 m	189.60 m	13.95 m	190.5 m	31	28.85	6°
	<b>3G</b> 900 MHz	12.10 m	189.10 m	12.60 m	189.60 m	13.95 m	190.5 m	29	26.85	6°
	<b>4G</b> 1800 MHz	12.10 m	189.10 m	12.60 m	189.60 m	13.95 m	190.5 m	33	30.85	4°
	<b>3G</b> 2100 MHz	12.10 m	189.10 m	12.60 m	189.60 m	13.95 m	190.5 m	30	27.85	4°
	<b>4G</b> 2100 MHz	12.10 m	189.10 m	12.60 m	189.60 m	13.95 m	190.5 m	33	30.85	4°
	<b>4G</b> 2600 MHz	12.10 m	189.10 m	12.60 m	189.60 m	13.95 m	190.5 m	33	30.85	4°
	<b>5G</b> 3500 MHz	12.10 m	189.10 m	13.45 m	190.45 m	13.95 m	191 m	47.6	45.4	6° (4)
250°	<b>4G</b> 700 MHz	12.10 m	189.10 m	14.10 m	191.10 m	15.45 m	192.45 m	31	28.85	6°
	<b>5G</b> 700 MHz	12.10 m	189.10 m	14.10 m	191.10 m	15.45 m	192.45 m	31	28.85	6°
	<b>3G</b> 900 MHz	12.10 m	189.10 m	14.10 m	191.10 m	15.45 m	192.45 m	29	26.85	6°
	<b>4G</b> 1800 MHz	12.10 m	189.10 m	14.10 m	191.10 m	15.45 m	192.45 m	33	30.85	4°
	<b>3G</b> 2100 MHz	12.10 m	189.10 m	14.10 m	191.10 m	15.45 m	192.45 m	30	27.85	4°
	<b>4G</b> 2100 MHz	12.10 m	189.10 m	14.10 m	191.10 m	15.45 m	192.45 m	33	30.85	4°
	<b>4G</b> 2600 MHz	12.10 m	189.10 m	14.10 m	191.10 m	15.45 m	192.45 m	33	30.85	4°
	<b>5G</b> 3500 MHz	12.10 m	189.10 m	14.95 m	191.95 m	15.45 m	192.45 m	47.6	45.4	6° (4)

<sup>(1)</sup>NGF = nivellement général de la France

<sup>(2)</sup>HBA = hauteur bas d'antenne

<sup>(3)</sup>HMA = hauteur milieu d'antenne

<sup>(4)</sup> sans tenir compte de la variabilité des faisceaux

**Azimut** : orientation de l'antenne par rapport au nord géographique

**PIRE** (Puissance Isotrope Rayonnée Equivalente) : puissance qu'il faudrait appliquer à une antenne isotrope pour obtenir le même champ dans la direction où la puissance émise est maximale

**PAR** (Puissance Apparente Rayonnée) : puissance calculée en référence à une émission produite par une antenne dipôle idéale

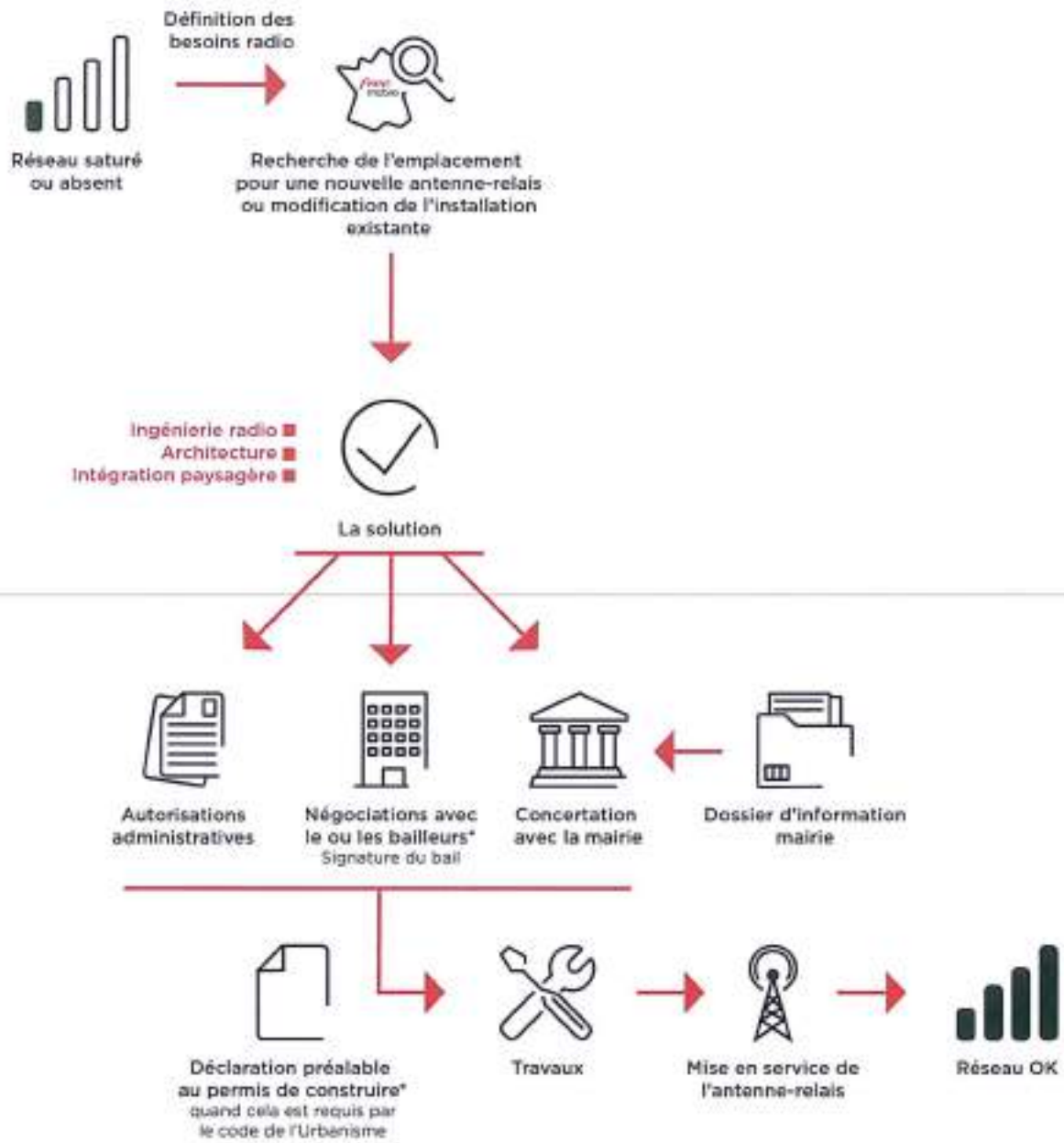
Conformément aux dispositions de l'article 1er de la loi du 9 février 2015 relative à la sobriété, à la transparence, à



l'information et à la concertation en matière d'exposition aux ondes électromagnétiques, Free Mobile s'engage à respecter les valeurs limites des champs électromagnétiques telles que définies par le décret du 3 mai 2002.

### Phases de déploiement du projet

L'installation d'une antenne-relais est un projet qui dure de 18 à 24 mois.



\*Si nécessaire

### **3. Calendrier indicatif du projet**

Remise du dossier d'Information (TO)	Mars 2022
Dépôt des autorisations d'urbanisme (DP)	Avril 2022
Début des travaux (prévisionnel)	Juin 2022
Mise en service (prévisionnel)	Août 2022

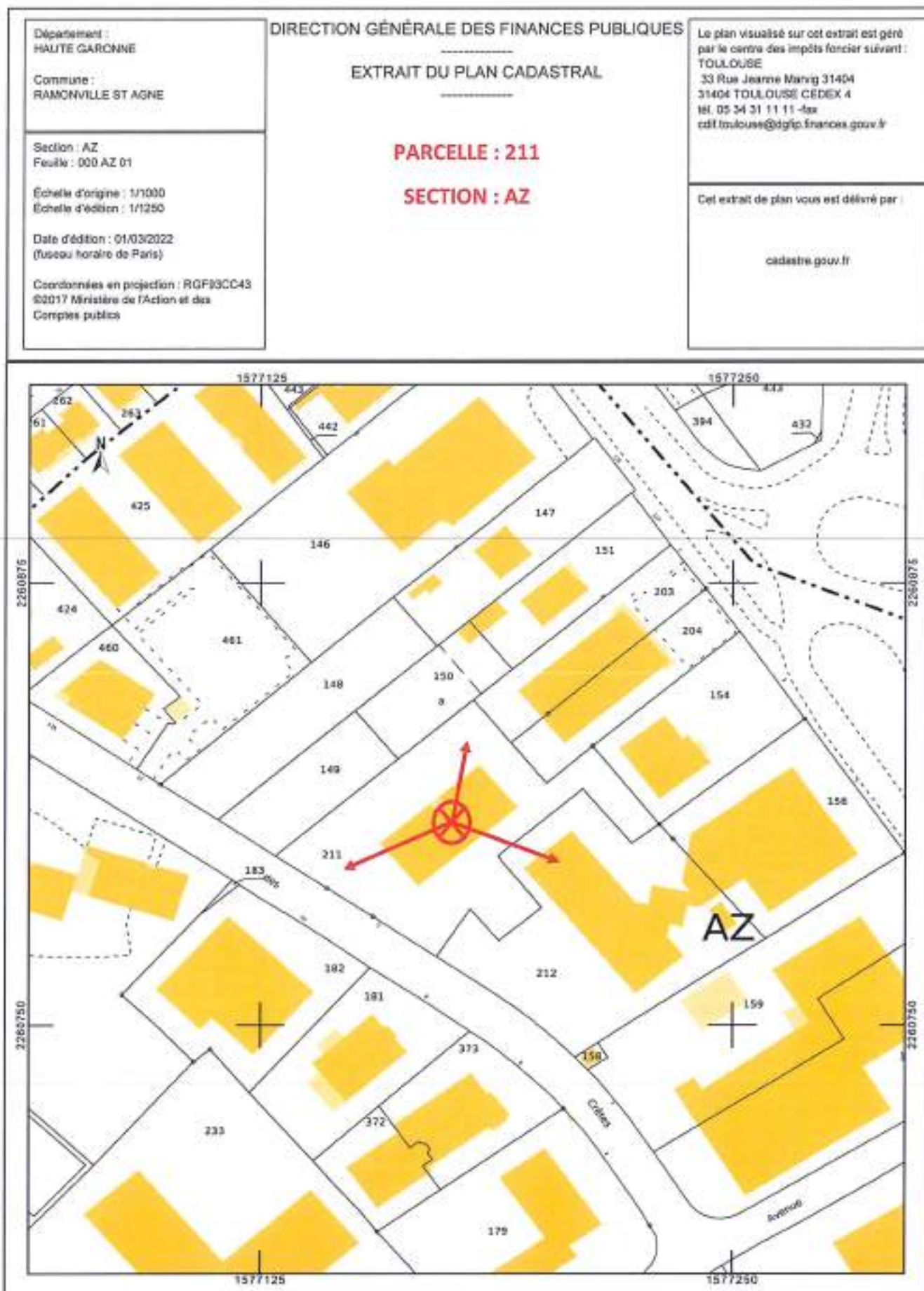
Après construction du site et installation de l'énergie et transmission, l'insertion technique du site dans le réseau peut être entreprise.

L'allumage d'un site suit une procédure rigoureuse, assurant plusieurs vérifications entre exploitation et radio.





## 5. Plan de cadastre



## 6. Photographies du lieu d'implantation et photomontage avant/après

### Prises de vue





Prise de vue n°1

Etat avant :



Etat après :





Prise de vue n°2

Etat avant :

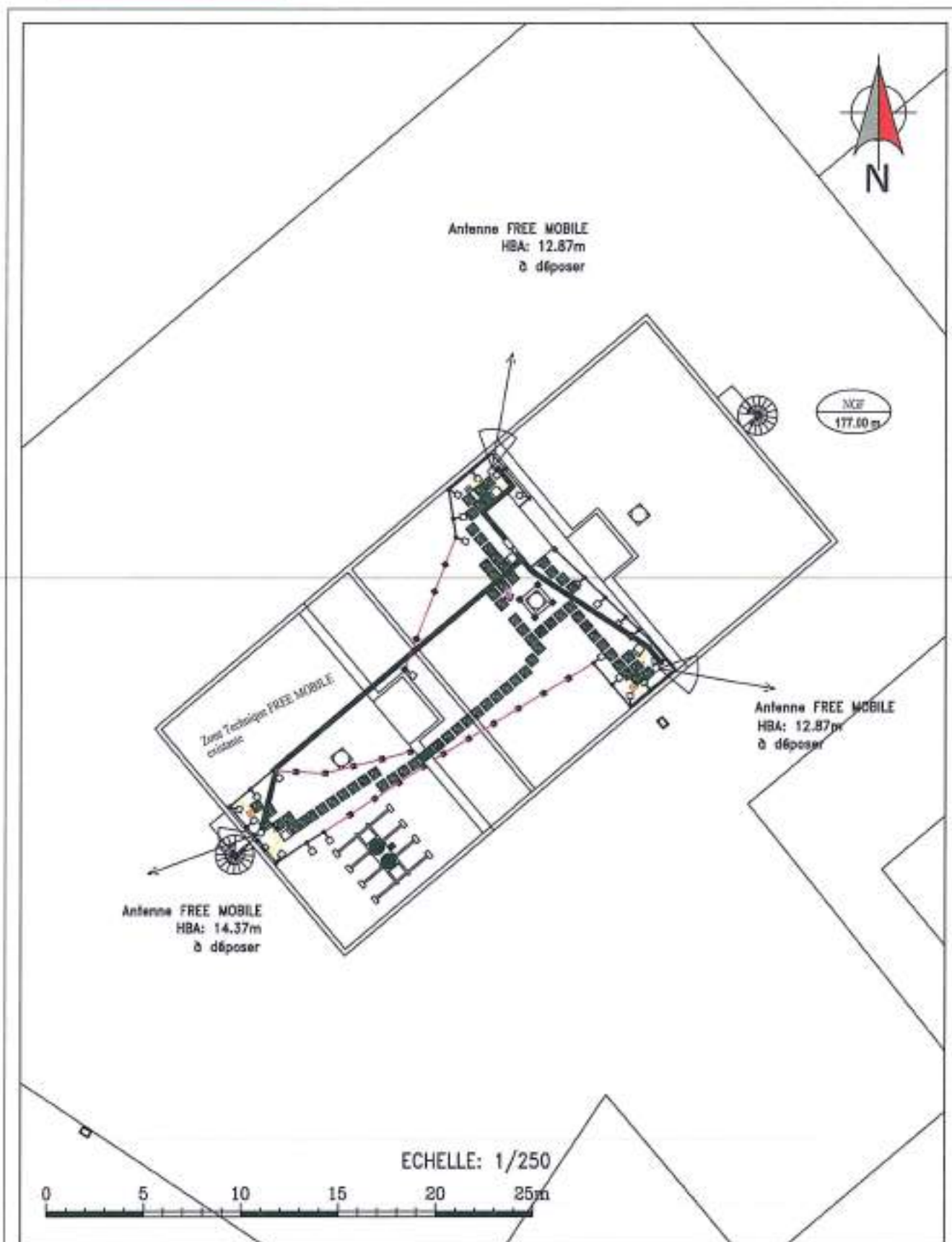


Etat après :



58407410002350147856

## 7. Plans du projet



### 5 CRETES



5 AVENUE DES CRETES

ID : 31446\_003\_04

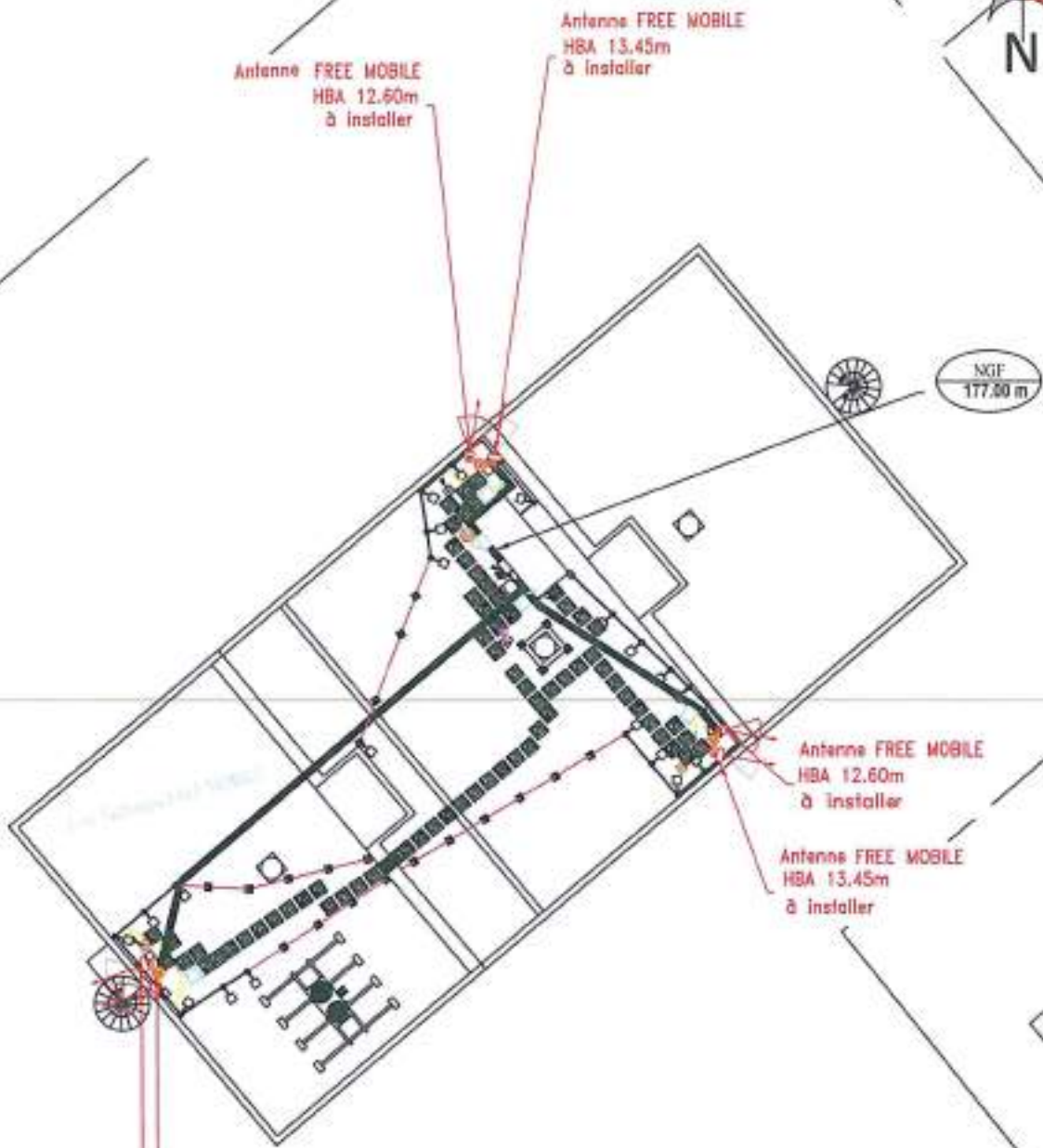
31520 RAMONVILLE ST AGNE

N° FOLIO : 05

PLAN D'IMPLANTATION EXISTANT



free



Antenne FREE MOBILE  
HBA 12.60m  
à installer

Antenne FREE MOBILE  
HBA 13.45m  
à installer

Antenne FREE MOBILE  
HBA 12.60m  
à installer

Antenne FREE MOBILE  
HBA 13.45m  
à installer

Antenne FREE MOBILE  
HBA 14.95m  
à installer

Antenne FREE MOBILE  
HBA 14.10m  
à installer

ECHELLE: 1/250



### 5 CRETES

5 AVENUE DES CRETES

31520 RAMONVILLE ST AGNE

ID : 31446\_003\_04



N° FOLIO : 06

PLAN D'IMPLANTATION PROJET



0204 618000315881 4701012



free

VUE SUD-EST

STATION FREE MOBILE  
sur l'ouvrage FREE MOBILE

Antenne FREE MOBILE  
HBA: 14,37m  
à déposer

Antenne FREE MOBILE (derrière)  
HBA: 12,87m  
à déposer

Antenne FREE MOBILE  
HBA: 12,87m  
à déposer

12.10

177,00m  
30,00m

sur Parcelle 211  
Section AZ

ESCAUER

ESCAUER

Ech: 1/200ème  
20 mètres



### 5 CRETES

5 AVENUE DES CRETES

31520 RAMONVILLE ST AGNE

ID : 31446\_003\_04



N° FOLIO : 08

PLAN ELEVATION EXISTANT



free

VUE SUD EST

Antenne FREE MOBILE  
HBA 14.10m  
à installer

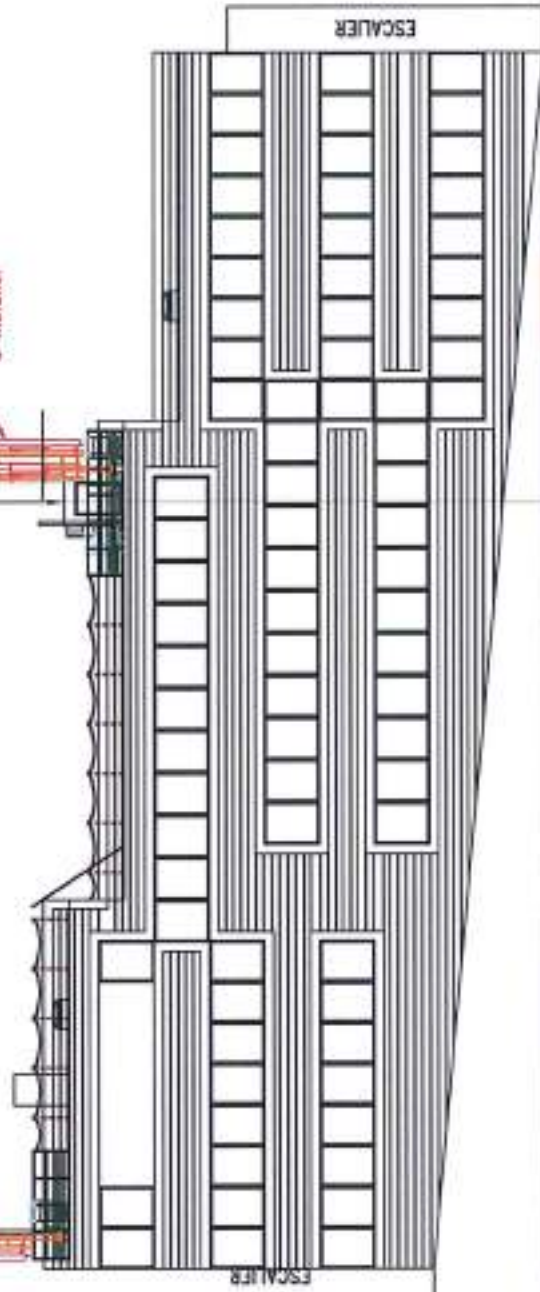
Antenne FREE MOBILE  
HBA 14.95m  
à installer

Antenne FREE MOBILE  
HBA 13.45m  
à installer

Antenne FREE MOBILE  
HBA 12.60m  
à installer

Antenne FREE MOBILE  
HBA 13.45m  
à installer

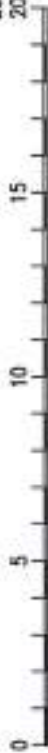
Antenne FREE MOBILE  
HBA 12.60m  
à installer



177.06-107  
13.00m

sa Parcelle 211  
Section AZ

Ech: 1/200<sup>mas</sup>  
20 mètres



### 5 CRETES

5 AVENUE DES CRETES

31520 RAMONVILLE ST AGNE

ID : 31446\_003\_04



N° FOLIO : 09

PLAN ELEVATION PROJET



82119102883600196262



## 8. Déclaration ANFR

Le projet fera l'objet d'une déclaration ANFR selon les points ci-dessous. Grâce à ces éléments, l'ANFR gère l'attribution des fréquences aux divers émetteurs et veille au respect de la réglementation.

1. Conformité de l'installation aux règles du guide DR 17\* de l'ANFR ?

oui  non

\* Guide technique ANFR DR17 modélisation des sites radioélectriques et des périmètres de sécurité pour le public.

2. Existence d'un périmètre de sécurité\*\* balisé accessible au public

oui  non

\*\* Périmètre de sécurité : zone au voisinage de l'antenne dans laquelle le champ électromagnétique peut-être supérieur au seuil du décret ci-dessous.

3. Le champ électrique maximum qui sera produit par la station objet de la demande sera-t-il inférieur à la valeur de référence du décret n° 2002-775 du 3 mai 2002 en dehors de l'éventuel périmètre de sécurité ?

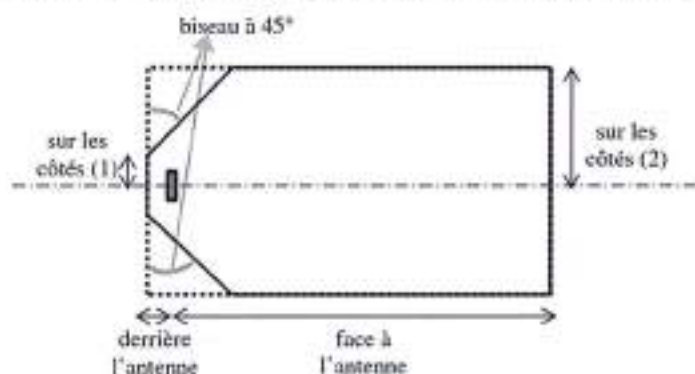
oui  non

4. Présence d'établissements particuliers (établissements scolaires, crèches, établissements de soins) de notoriété publique visé par l'article 5 du décret n° 2002-775 du 3 mai 2002 situés à moins de 100 mètres de l'antenne

oui  non

## 9. Éléments relatifs à l'installation d'un périmètre de sécurité

Exemple à titre indicatif de périmètre de sécurité autour de l'antenne pour le grand public :



Périmètre de Sécurité pour des antennes de macro-cellule sur terrasse  
Source : Guide Technique - ANFR/DR 17-6

Conformité au guide technique de l'ANFR :



<https://www.anfr.fr/fileadmin/mediatheque/documents/5G/consultation/consultation-5G-Guide-perimetres-securite.pdf>

Exemple de balisage :



## 10. Documents pédagogiques élaborés par l'Etat

### Sites Internet

Site gouvernemental	<a href="http://www.radiofrquences.gouv.fr">www.radiofrquences.gouv.fr</a>
Sites de l'Agence Nationale des Fréquences	<a href="http://www.anfr.fr">www.anfr.fr</a> <a href="http://www.cartoradio.fr">www.cartoradio.fr</a> <a href="https://5g.anfr.fr/">https://5g.anfr.fr/</a>
Sites de l'Autorité de Régulation des Communications Electroniques et des postes	<a href="http://www.arcep.fr">www.arcep.fr</a> <a href="http://www.arcep.fr/la-regulation/grands-dossiers-reseaux-mobiles/la-5g/frequences-5g-procedure-dattribution-de-la-bande-34-38-ghz-en-metropole.html">www.arcep.fr/la-regulation/grands-dossiers-reseaux-mobiles/la-5g/frequences-5g-procedure-dattribution-de-la-bande-34-38-ghz-en-metropole.html</a> <a href="https://www.arcep.fr/nos-sujets/la-5g.html">https://www.arcep.fr/nos-sujets/la-5g.html</a>

### Documents pédagogiques de l'Etat

Téléchargeables sur le site gouvernemental [www.radiofrquences.gouv.fr](http://www.radiofrquences.gouv.fr)

Guide à destination des élus : l'essentiel sur la 5G	<a href="https://www.economie.gouv.fr/files/files/PDF/2020/B/rochure_5G_WEB.PDF">https://www.economie.gouv.fr/files/files/PDF/2020/B/rochure_5G_WEB.PDF</a>
Antennes relais de téléphonie mobile	<a href="http://www.radiofrquences.gouv.fr/les-conditions-d-implantation-a16.html">http://www.radiofrquences.gouv.fr/les-conditions-d-implantation-a16.html</a>
Surveiller et mesurer les ondes électromagnétiques	<a href="http://www.radiofrquences.gouv.fr/surveiller-l-exposition-du-public-a95.html">http://www.radiofrquences.gouv.fr/surveiller-l-exposition-du-public-a95.html</a>

### Fiches ANFR

Téléchargeables sur le site [www.anfr.fr](http://www.anfr.fr)



Exposition du public aux ondes: Le rôle des Maires	<a href="https://www.anfr.fr/fileadmin/mediatheque/documents/espace/ANFR-Brochure-exposition-aux-ondes-maires.pdf">https://www.anfr.fr/fileadmin/mediatheque/documents/espace/ANFR-Brochure-exposition-aux-ondes-maires.pdf</a>
Présentation de la 5G	<a href="https://www.anfr.fr/fileadmin/mediatheque/documents/5G/ANFR_5G.pdf">https://www.anfr.fr/fileadmin/mediatheque/documents/5G/ANFR_5G.pdf</a>

### Rapports des Autorités scientifiques et sanitaires

#### Rapport et Avis de l'Agence Française de Sécurité Sanitaire de l'Environnement et du Travail (ANSES ex AFSSET), 15 octobre 2013, Mise à jour de l'expertise « radiofréquences et santé »

L'ANSES actualise l'état des connaissances qu'elle a publié en 2009. L'ANSES maintient sa conclusion de 2009 sur les ondes et la santé et indique que *«cette actualisation ne met pas en évidence d'effets sanitaires avérés et ne conduit pas à proposer de nouvelles valeurs limites d'exposition de la population»*

#### Rapport et avis de l'Agence nationale de sécurité sanitaire de l'alimentation, de l'environnement et du travail (ANSES), 17 février 2022, actualisant l'avis du 12 avril 2021 relatif à la 5G

Dans la continuité de ses travaux d'expertise sur radiofréquences et santé, et sur la base des nombreuses données scientifiques disponibles à ce jour, l'ANSES estime que « le lien entre exposition aux radiofréquences et risques sanitaires pour les fréquences d'intérêt pour le déploiement de la technologie 5G est, en l'état des connaissances, comparable à celui pour les bandes de fréquences utilisées par les générations précédentes. »

L'ANSES précise, en réponse aux observations recueillies suite à la consultation publique lancée en 2021, que « Tous les effets biologiques ont bien été considérés dans cette expertise, à travers notamment les expertises précédentes réalisées par l'Anses afin d'évaluer les effets sur la santé associés à l'exposition aux radiofréquences. ».

#### Rapport de l'Agence Nationale des Fréquences sur l'exposition du public aux ondes électromagnétiques, août 2020

L'Agence nationale des fréquences (ANFR) a réalisé des simulations numériques des niveaux d'exposition créés par la téléphonie mobile dans une zone urbaine très dense, à savoir le 14ème arrondissement de Paris. De par les résultats obtenus, l'ANFR a estimé un impact faible de l'introduction de la 5G sur l'exposition du public aux ondes électromagnétiques par rapport à un scénario de renforcement de la 4G sans 5G.

#### Rapport des agences de l'Etat sur le déploiement de la 5G, septembre 2020

À ce jour, les agences sanitaires qui se sont prononcées considèrent les effets sanitaires de la 5G, comme des autres radiofréquences déjà utilisées, non avérés en-deçà des valeurs limites d'exposition. (base : rapport des agences de l'Etat sur le déploiement de la 5G)

#### Rapport et avis de l'Agence nationale de sécurité sanitaire de l'alimentation, de l'environnement et du travail (ANSES), 20 avril 2021, Avis et conclusions relatifs à la 5G

Dans la continuité de ses travaux d'expertise sur radiofréquences et santé, et sur la base des données scientifiques disponibles à ce jour, l'ANSES estime que « la situation en matière de lien entre exposition aux radiofréquences et effets sanitaires pour les fréquences d'intérêt pour le déploiement de la technologie 5G est, en l'état des connaissances, comparable aux bandes utilisées par les générations précédentes »

#### Rapport de l'ANFR relatif aux mesures d'exposition du public aux ondes avant et après mise en service de la 5G, décembre 2021

L'Agence nationale des fréquences (ANFR) a réalisé une campagne de 3000 mesures d'exposition du public aux ondes avant et après mise en service de la 5G. Dans ce cadre, les







**mesure en deçà de laquelle aucun effet biologique n'a été observé expérimentalement.**

L'Agence nationale des Fréquences (ANFR) est la garante du respect de cette réglementation. En particulier, elle délivre une autorisation pour tout projet d'installation d'un site radio électrique dans le cadre de la procédure de la commission des sites et servitudes radioélectrique (COMSIS). Une antenne ne peut émettre sans cette autorisation.

## **12. Engagements de Free Mobile au titre de la transparence**

**Free Mobile met en œuvre** depuis plusieurs années un processus opérationnel de déploiement de ses sites selon les règles de **transparence et d'application du principe de sobriété de l'exposition électromagnétique découlant de la loi Abeille de 2015 et repris dans le code des communications électroniques.**

**Des mesures d'information préalable des maires et de concertation sur les ondes existent en France depuis plus de 15 ans.** L'Association des Maires de France et les opérateurs ont ainsi établi en 2006, un « Guide des relations entre opérateurs et communes » (GROC) veillant à ce que chaque nouveau projet d'antenne dans une commune fasse l'objet d'une information préalable du maire. Free Mobile s'engage à suivre ce guide.



**GOVERNEMENT**

*Liberté  
Égalité  
Fraternité*

GUIDE À DESTINATION DES ÉLUS

# L'ESSEN- TIEL SUR LA

# 5G

DÉCEMBRE  
2020



0247442000355841000103





## GLOSSAIRE

### **ADEME :**

L'Agence de la transition écologique est un établissement public qui suscite, coordonne ou réalise des opérations de protection de l'environnement et pour la maîtrise de l'énergie.

### **ANFR :**

L'Agence nationale des fréquences contrôle l'utilisation des fréquences radioélectriques et assure une bonne cohabitation de leurs usages par l'ensemble des utilisateurs. Elle s'assure également du respect des limites d'exposition du public aux ondes.

### **ANSES :**

L'Agence nationale de sécurité sanitaire de l'alimentation, de l'environnement et du travail a pour mission principale d'évaluer les risques sanitaires dans divers domaines en vue d'éclairer la décision publique. L'ANSES conduit par exemple des expertises sur les effets potentiels des ondes sur la santé.

### **ARCEP :**

C'est une autorité administrative indépendante chargée de la régulation des communications électroniques et des Postes et la distribution de la presse en France. C'est par exemple l'ARCEP qui est en charge des procédures d'attribution des fréquences, et du respect des obligations des opérateurs en termes de couverture mobile.

# INTRO- DUCTION

**ALORS QUE LES PREMIÈRES OFFRES 5G VIENNENT D'ÊTRE LANCÉES EN FRANCE, LE DÉPLOIEMENT DE CETTE NOUVELLE TECHNOLOGIE SUSCITE DE NOMBREUSES INTERROGATIONS, MAIS AUSSI BEAUCOUP DE FAUSSES INFORMATIONS.**

La présente brochure s'adresse essentiellement aux élus locaux, directement concernés par l'aménagement numérique des territoires, et souvent sollicités au niveau local pour répondre à ces interrogations. Elle a pour but de vous donner les informations nécessaires pour comprendre ce que va apporter la 5G et démêler le vrai du faux sur cette nouvelle technologie. Elle rappelle également quel est votre rôle, notamment en tant que maire, et quels sont les outils à votre disposition, pour accompagner le déploiement de la 5G sur votre territoire et organiser la communication et la concertation au niveau local.

Sous la direction du Secrétariat d'Etat chargé de la Transition numérique et des Communications électroniques, cette brochure a été élaborée par la Direction Générale des Entreprises (DGE), en lien avec l'ARCEP, l'ANFR, l'ANSES, l'Agence Nationale de la Cohésion des territoires, le Ministère des Solidarités et de la Santé et le Ministère de la Transition Écologique, et avec la participation des associations d'élus.

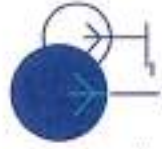




# 1. LA 5G, QU'EST-CE QUE C'EST ? COMMENT ÇA MARCHÉ ?

## La 5G qu'est-ce que c'est ?

La « 5G » est la cinquième génération de réseaux mobiles. Elle succède aux technologies 2G, 3G et 4G. La 5G doit permettre un bond dans les performances en termes de débit, d'instantanéité et de fiabilité : débit multiplié par 10, délai de transmission divisé par 10 et fiabilité accrue. À usage constant, la 5G est moins consommatrice d'énergie que les technologies précédentes (4G, 3G, 2G).



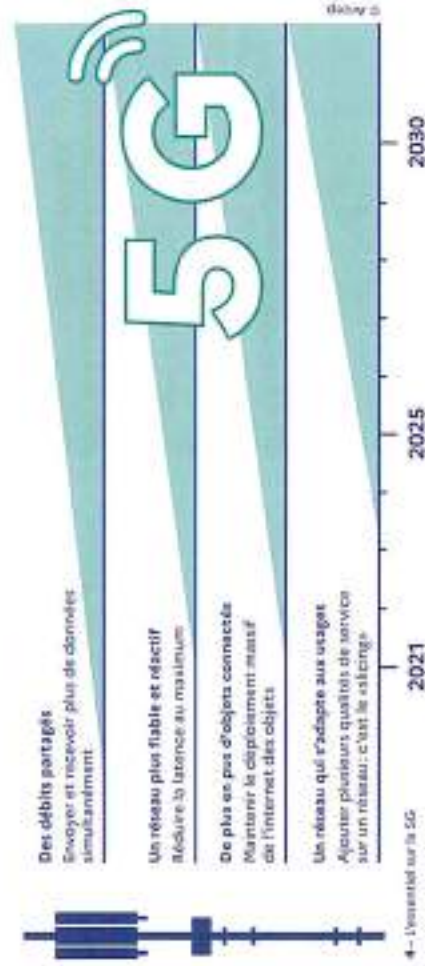
Le secteur des télécommunications voit émerger régulièrement de nouvelles technologies et connaît environ tous les 10 ans une évolution plus importante. La 5G cohabitera avec les technologies précédentes et viendra renforcer la couverture numérique du territoire tout en évitant la saturation des réseaux.

« Il s'agit d'une amélioration continue pour s'adapter aux nouveaux usages des utilisateurs. »

## > La 5G : une technologie évolutive

L'introduction des fonctionnalités sera progressive parce que le réseau 5G sera déployé en plusieurs étapes par les opérateurs mobiles : les antennes d'abord, puis le cœur de réseau. Durant les premières années, la

5G sera « dépendante » du réseau 4G. De nouvelles fréquences seront aussi ajoutées progressivement. L'ensemble des gains de performance apparaîtra dans quelques années.



## De la 2G à la 5G : une technologie qui évolue pour offrir de nouvelles opportunités





## Que permettra la 5G ?

### > Éviter la saturation des réseaux 4G

À son lancement, la 5G améliorera les services internet existants, tout en évitant la saturation des réseaux 4G déployés désormais sur plus de 96% du territoire. Les utilisateurs bénéficieront d'un débit qui pourra être nettement supérieur permettant par exemple d'utiliser des services de visioconférence plus performants.

### > Ouvrir la voie aux innovations

La 5G permettra progressivement de connecter un nombre important d'objets. Loin d'être des gadgets, les objets connectés ont une utilité très concrète dans beaucoup de domaines :

- médecine: développement de la télémédecine, gestion du matériel médical, déplacements de malades par exemple,
- agriculture et environnement: régulation de l'arrosage, fermes connectées, suivi des troupeaux et de leur santé,
- transport: gestion logistique pour une meilleure régulation des flux de circulation,
- industrie: outils industriels plus performants et plus sûrs,
- sécurité routière: voitures connectées, aides à la conduite,
- services de secours: utilisation de drones pour acheminer l'aide d'urgence, canaux de communication réservés, visualisation des lieux d'intervention pour mieux appréhender les situations, etc.

### Un développement progressif

Les usages sont amenés à se développer progressivement et ils ne peuvent pas tous être anticipés aujourd'hui. Infrastructures de santé publique, de transport, services publics, biens collectifs, etc. C'est autant de domaines dans lesquels la mise en place d'une 5G utile, répondant aux besoins du plus grand nombre, est possible.

Les nouveaux usages nécessitant simplement un meilleur débit sont prêts à être développés dès le lancement de la 5G (utilisation des drones dans l'agriculture, certains usages industriels par exemple). D'autres usages nécessiteront plus de temps pour être expérimentés, et d'autres devront encore attendre que toutes les dimensions de la 5G (faible latence, densité d'objets) soient disponibles.

## LE VOCABULAIRE DE LA TECHNOLOGIE MOBILE

**Réseau mobile** : c'est un réseau de télécommunications offrant des services de téléphonie et de connexion internet aux utilisateurs même lorsque ceux-ci se déplacent. Un tel réseau utilise les ondes de radiofréquences pour transporter les données.

**Débit** : c'est la quantité de données qui peut être échangée en une seconde (on l'exprime en Mbit/s).

**Délai de transmission** : c'est le temps minimum pour transférer des données. On parle aussi de temps de latence.

**Fiabilité** : c'est l'assurance que les données envoyées arrivent bien jusqu'au destinataire.

## Exemples d'expérimentations d'innovations technologiques permises à terme par la 5G



### DANS LE DOMAINE DE LA SANTÉ

Aide à la gestion des équipements médicaux dans l'hôpital ou au développement de la télémédecine.



#### A TOULOUSE

Le CHU de Toulouse mène des réflexions portant par exemple sur les questions de connectivité du service dans le cas de transfert de patients ou de localisation de biens et de personnes.



### DANS LE DOMAINE DES TRANSPORTS

Des véhicules autonomes, la gestion du trafic de véhicules, le pilotage à distance de véhicules pour des interventions en zone sensible.



#### A LIMAS-MONTHLÉRY

En France des tests sont en cours à l'initiative de Linas-Monthléry pour explorer les usages de la 5G liés à la voiture connectée ou aux outils d'assistance à la conduite dans un environnement routier proche d'un conducteur réel.



### DANS L'INDUSTRIE

Dans l'industrie, des applications basées par exemple sur l'internet des objets ou la réalité augmentée permettent des gains importants en termes de maintenance, d'efficacité et de sécurité.



#### A VAUDREUIL

En France, l'usine de Schneider Electric à Vaudreuil expérimente les usages industriels de la 5G à travers la mise en place d'un dispositif de maintenance prédictive et de visite de sites à distance via la réalité augmentée.





1.

## Question/Réponse

**Est-ce que le déploiement de la 5G nécessite d'installer de nouvelles antennes ?**

La première phase de déploiement de la 5G ne nécessitera pas d'installer massivement de nouveaux sites radios. Les opérateurs se serviront principalement des pylônes déjà existants pour ajouter les antennes 5G ou mettre à jour les antennes existantes.

La 5G pourrait aussi donner lieu à l'utilisation d'une autre sorte d'antenne à plus faible puissance : les « petites cellules ». Ces antennes sont comparables à des émetteurs wifi : elles permettent une utilisation intensive d'internet mais portent à de faibles distances (généralement 200 mètres maximum). Elles seraient utilisées dans des lieux de forte affluence, comme des gares ou des centres commerciaux. Ces antennes devraient être peu utilisées dans un premier temps et se déployer dans quelques années en fonction des usages de la 5G qui vont se développer.



## Faudra-t-il obligatoirement changer son équipement ?

La 5G restera un choix : choix de s'équiper, choix de souscrire un abonnement. Son lancement ne rendra pas incompatibles les téléphones des antennes générations (comme c'est le cas

aujourd'hui avec les mobiles 3G qui continuent de fonctionner alors que la 4G est présente sur la quasi-totalité du réseau mobile) et ne va pas contrairement à s'équiper d'un nouveau téléphone. La 5G va cohabiter avec les technologies plus anciennes.

Avant de changer son équipement, il faut se renseigner sur la couverture et la qualité de service dans les zones où l'on pense utiliser son téléphone. Des cartes seront publiées par les opérateurs suivant les recommandations de l'ARCEP, et un observatoire sera également disponible sur le site de l'Arcep (Observatoire des déploiements 5G).

## Quelles garanties pour la vie privée des citoyens ?

La 5G et plus généralement les évolutions à venir des réseaux télécoms vont entraîner davantage d'interactivité entre le réseau et ses utilisateurs, et augmenter les échanges de données. Afin de protéger ces données personnelles, les réseaux télécoms sont soumis à un double régime de protection de la vie privée : le respect du secret des correspondances, d'une part, et le Règlement général sur la protection des données personnelles (RGPD), d'autre part.

Le déploiement de la 5G renforce également le risque de menaces liées aux équipements de réseau mobile. Pour préserver sa souveraineté économique autant que politique, la France œuvre à protéger ses infrastructures sensibles. C'est tout l'enjeu de la loi du 1<sup>er</sup> août 2019 relative à la sécurité des réseaux mobiles 5G, qui soumet à autorisation préalable du Premier ministre l'exploitation d'équipements actifs des antennes mobiles pour les opérateurs télécoms qui sont opérateurs d'importance vitale (OIV).

## Techniquement comment ça marche ?

La 5G est souvent présentée comme une unique technologie alors qu'elle est en réalité l'assemblage d'innovations diverses :

### > Les bandes de fréquences de la 5G

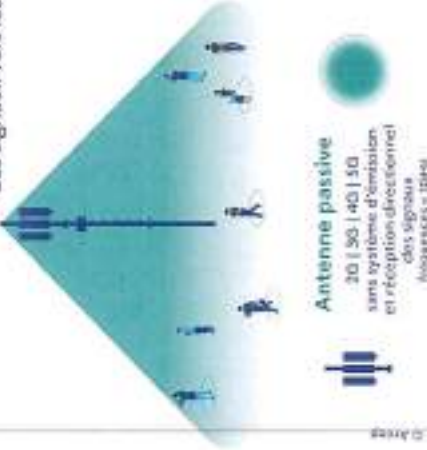
Les réseaux mobiles, comme la radio, utilisent des ondes pour transporter des données. Ces ondes sont découpées en bandes de fréquences, qui nécessitent de l'autorisation de l'État pour être utilisées. Les différentes bandes de fréquences ont une portée et un débit différents : la 5G utilisera tout un ensemble de fréquences, attribuées récemment ou depuis plus longtemps :

Dans un **premier temps**, la 5G utilisera les bandes de fréquences qui sont déjà utilisées (notamment les bandes 700 MHz, 2,1 GHz ou 1800 MHz) ainsi que la bande de fréquences 3,5 GHz qui vient d'être attribuée aux opérateurs mobiles par l'Arcep le 12 novembre 2020. Cette bande offre un bon compromis entre couverture et amélioration du débit.

Dans un **second temps**, la 5G pourrait utiliser une autre bande, la bande 26 GHz (dite bande millimétrique). Cette bande n'est pas encore attribuée. Elle pourra permettre des débits très importants en zone très dense et pourra particulièrement être utilisée pour la communication entre objets connectés.

### > Des antennes-actives innovantes

Une exposition aux ondes optimisée grâce à l'orientation des signaux vers les appareils qui en ont besoin.



L'ensemble de ces innovations combinées permettront d'atteindre des débits jusqu'à 10 fois plus grands qu'en 4G et de réduire par 10 le temps de réponse (latence).





# 2. LA 5G, QUELS EFFETS SUR LA SANTÉ ET L'ENVIRONNEMENT ?



La 5G est au cœur de nombreux débats, où il est parfois difficile de différencier les rumeurs des faits établis. Deux sujets font notamment l'objet d'interrogations : les effets de la 5G sur la santé et l'impact global de la 5G sur l'environnement.

## La 5G a-t-elle des effets sur la santé ?

### Une exposition aux ondes très surveillée

En France, l'exposition du public aux ondes est très réglementée et surveillée par l'ANFR. Cette agence réalise chaque année de nombreux contrôles, qui montrent que l'exposition aux ondes est globalement très faible et largement inférieure aux valeurs limites. Sur les 3 000 mesures qui ont été réalisées en 2019, 80% d'entre elles attestaient d'une exposition inférieure à 1V/m, alors que les valeurs limites réglementaires se situent entre 36 et 61V/m selon les fréquences pour la téléphonie mobile.

### > Une faible exposition

L'ajout de la 5G présentera une légère augmentation de l'exposition aux ondes, similaire à celle observée lors du passage de la 3G à la 4G mais l'exposition restera très faible. Cette estimation vient des mesures faites par l'ANFR en préparation de l'arrivée de la 5G. L'exposition aux ondes restera donc faible, et très largement en dessous des valeurs limites autorisées.

### > Des contrôles réguliers et sur demande de l'exposition des antennes

Pour s'en assurer, l'ANFR est en charge de mesurer l'exposition des antennes dans le cadre du dispositif de surveillance et de mesure des ondes. Les maires, les associations agréées de protection de l'environnement ou agréées au titre d'usagers du système de santé et les fédérations d'associations familiales peuvent demander gratuitement et à tout moment de telles mesures. L'ensemble des résultats de ces mesures est publié sur [cartoradio.fr](http://cartoradio.fr), qui permet déjà d'avoir accès à plus de 60 000 mesures réalisées sur le territoire.

Le Gouvernement a décidé de renforcer les contrôles dans le cadre d'un plan spécifique qui triple le nombre de contrôles. L'ANFR sera en charge en particulier dans les prochains mois de mesurer l'exposition des antennes avant et après le déploiement de la 5G. 4 800 mesures sont prévues d'ici fin 2021, réparties sur des territoires représentatifs. Ces mesures permettront de disposer d'informations objectives sur l'exposition liée au déploiement de la 5G.

« 6 « V/m » ou volt par mètre : c'est l'unité de mesure qui sert à mesurer la force d'un champ électronique.

### Le Comité national de dialogue sur l'exposition du public aux ondes électromagnétiques

Ce Comité de dialogue a été créé par la loi dite « Abelle ». Placé au sein de l'ANFR, ce comité participe à l'information de l'ensemble des parties prenantes (associations, opérateurs et constructeurs, collectivités et représentants de l'administration), notamment sur les niveaux d'exposition aux ondes dans notre environnement et les outils de concertation. Ce Comité a pour vocation à être un lieu de concertation et d'échanges constructifs sur les études menées ou à encourager pour une meilleure compréhension de l'exposition organisée par les antennes, objets communicants et terminaux sans fil. Il n'a pas vocation à traiter des sujets sanitaires, qui font l'objet d'études et de concertation au sein de l'ANSES. Il est présidé par Michel Sauvade, maire et représentant de l'Association des Maires de France.

### > Mais aussi des contrôles sur les équipements

L'exposition aux ondes reste essentiellement liée à l'utilisation de nos équipements. Pour cette raison, l'ANFR réalise aussi des vérifications sur les téléphones portables mis en vente sur le marché français et s'assure de la conformité de ces appareils au respect des valeurs limites de DAS. Elle prélève des smartphones commercialisés en boutique ou sur internet et fait réaliser des tests en laboratoire. Tous les résultats sont rendus publics sur le site [data.anfr.fr](http://data.anfr.fr). L'ANFR va doubler le nombre de contrôles des DAS des smartphones. Alors que 70 appareils ont été contrôlés en 2019, l'ANFR en contrôlera 140 en 2021. Cet effort progressif d'augmentation des contrôles permettra de tester dès 2020 plus de 80% des modèles les plus vendus en France en ciblant particulièrement les smartphones 5G.



## Question/Réponse

### Comment faire mesurer l'exposition sur ma commune ?

Il est possible pour n'importe quelle personne de solliciter des mesures d'exposition radioélectrique des installations radioélectriques déployées sur le territoire de sa commune. Il existe en effet un dispositif de surveillance et de mesure des ondes, mis en place depuis 2014, piloté par l'ANFR. Toute personne qui le souhaite peut remplir le formulaire de demande sur le site [mesures.anfr.fr](http://mesures.anfr.fr). Le dossier de demande doit être signé par le maire de la commune ou une association compétente. La mesure est gratuite. L'ANFR a installé à la demande des quelques métropoles (Paris, Marseille, Nantes) des sondes qui mesurent en continu l'évolution de l'exposition.

## LE VOCABULAIRE DE LA TECHNOLOGIE MOBILE

**DAS** : une partie de l'énergie transportée par les ondes électromagnétiques est absorbée par le corps humain. Pour quantifier cet effet, la mesure de référence est le débit d'absorption spécifique (DAS), pour toutes les ondes comprises entre 100 kHz et 10 GHz. Le DAS s'exprime en Watt par kilogramme (W/kg).





20

## Quels sont les effets des ondes sur la santé ?

Même si les niveaux d'exposition aux ondes resteront faibles avec la 5G, les effets de ces ondes sur la santé sont étudiés de très près. L'Agence nationale de sécurité sanitaire de l'alimentation, de l'environnement et du travail (ANSES) a publié de nombreux travaux de recherche ces dernières années sur les ondes et la santé. En l'état actuel des connaissances, l'Agence ne conclut pas à l'existence d'effets sanitaires dès lors que les valeurs limites d'exposition réglementaires aux ondes sont respectées.



### Et dans les autres pays ?

Un groupe d'experts issus des inspections générales de l'état a mené une étude comparative portant sur le déploiement de la 5G à l'étranger<sup>1</sup>. Ils concluent qu'à l'étranger les agences sanitaires qui se sont prononcées considèrent que les effets sanitaires de la 5G sont non avérés dès lors que les valeurs limites d'exposition sont respectées, tout en appelant à poursuivre les recherches sur les bandes de fréquences comme la 28GHz et les éventuels effets à long terme.

En janvier 2020, l'ANSES a publié un rapport préliminaire qui s'intéresse spécifiquement aux bandes de fréquences utilisées par la 5G. L'ANSES complètera son expertise, notamment sur la bande de fréquences 26GHz, moins bien connue, et qui n'est pas encore utilisée par la téléphonie mobile (d'autres services utilisent déjà cette bande depuis des années, comme les scanners d'aéroports, les stations satellites, les faisceaux hertziens, les radars automobile...). Le prochain rapport est prévu pour 2021. Les travaux de l'ANSES se poursuivront par ailleurs au fur et à mesure des projets de déploiements de la 5G.

<sup>1</sup> Rapport de l'inspection générale des affaires sociales, de l'inspection générale des finances, de conseil général de l'économie et du conseil général de l'environnement et du développement durable - <https://www.igps.gov.fr/igps/igps/article/94>



## La 5G a-t-elle des effets sur l'environnement ?

### La consommation énergétique du réseau 5G

L'efficacité énergétique du réseau 5G a été prise en compte dès la phase de conception (fonctionnalités d'économie d'énergie et de mise en veille). On estime que la 5G va entraîner une amélioration de l'efficacité énergétique d'un facteur 10 par rapport à la 4G d'ici à 2025, pour une amélioration à terme d'un facteur 20 et plus<sup>1</sup>. À court terme, dans certains territoires les plus denses, la 5G est la seule manière d'éviter la saturation des réseaux sans remettre des antennes 4G qui consommèrent beaucoup plus.

### > Limiter nos consommations

Cependant, les possibilités offertes par la 5G entraîneront probablement une augmentation des usages du numérique, c'est ce qu'on appelle « l'effet rebond ». Notre usage du numérique est en constante augmentation, avec ou sans la 5G. Selon l'Arcep, la consommation de données mobiles a été multipliée par 10 entre 2015 et 2019. La 5G devrait présenter un meilleur bilan énergétique, à condition que nous maîtrisions l'augmentation de notre consommation de données.

### Réduire l'empreinte environnementale du numérique

Les réseaux de télécommunication ne représentent qu'une petite part de l'impact environnemental du numérique. Une stratégie interministérielle visant à réduire l'empreinte environnementale du numérique a été annoncée par Barbara Pompili, Bruno Le Maire et Cédric O lors du colloque du 8 octobre 2020 « Numérique et environnement : faisons converger les transitions ». Les détails de celle-ci seront dévoilés par le gouvernement avant la fin de l'année 2020.

### La 5G : des opportunités pour la transition environnementale

Les innovations sont une condition indispensable de la transition environnementale afin de rendre plus efficaces nos systèmes agricoles, industriels, logistiques etc. La 5G, en permettant de développer des outils utiles pour maîtriser notre impact environnemental, jouera un rôle clé dans ces innovations. La 5G permettra par exemple de contribuer à développer des réseaux intelligents qui aideront à mieux maîtriser notre consommation d'eau ou d'électricité (adaptation de l'arrosage au niveau d'humidité dans le sol, meilleure régulation du chauffage collectif, etc.). La 5G sera donc un levier incontournable de la transition écologique si ses applications sont intelligemment utilisées.



## Question/Réponse

### Comment mesurer l'impact environnemental du numérique ?

L'impact environnemental du numérique est complexe à mesurer car de nombreuses choses doivent être prises en compte : le négatif (fabrication des terminaux, consommation électrique des data-centers, etc.) mais aussi le positif (déplacements évités, dématérialisation, gains d'efficacité, etc.). L'Arcep et l'Ademe ont été saisis par le Gouvernement en juillet 2020 pour quantifier l'empreinte environnementale des réseaux de télécommunication et des usages qu'ils supportent en France et proposer des leviers de réduction de ceux-ci.

<sup>1</sup> Source : contribution au Colloque du Conseil de hauts de Filières Industrielles Investiriques sur le positionnement environnemental de l'énergie et la 5G (28-07-2020)





## QUEL DÉPLOIEMENT DANS LES TERRITOIRES ?

### Une couverture fixe et mobile de qualité sur tout le territoire

Le déploiement de la 5G se fait en parallèle du déploiement de la 4G et de la fibre optique dans les zones qui n'en bénéficient pas encore. Il est indépendant des obligations de déploiement des opérateurs dans ces deux domaines.

### Le New Deal Mobile

Le New Deal Mobile a été conclu entre l'État et les opérateurs en 2018. Il engage ces derniers à un certain nombre d'actions pour améliorer la couverture mobile sur tout le territoire métropolitain dans le cadre des autorisations d'utilisation de fréquences attribuées par l'Arcep. Ces obligations d'aménagement numérique du territoire prévoient notamment :

- le passage à la 4G de la quasi-totalité (99%) du réseau existant fin 2020
- la couverture des axes routiers prioritaires par Bouygues, Orange et SFR fin 2020
- la mise en service de plus de 600 à 800 nouveaux sites par an et par opérateur, dans le cadre du Dispositif de Couverture Ciblée (DCC). Ces nouveaux pylônes sont installés dans les zones de mauvaise couverture (zones blanches ou grises) identifiées par des équipes projets locales co-présidées par le préfet et le président du conseil départemental

### La préparation de la 5G

2020

- attribution des fréquences dans la bande 3,5 GHz (encadrés)
- premiers lancements commerciaux

2019

- consultation publique par l'Arcep sur les modalités et conditions d'attribution des fréquences 5G

2018

- 1<sup>re</sup> consultation publique de l'Arcep sur l'attribution de nouvelles fréquences pour la 5G
- 1<sup>er</sup> expérimentations de la 5G
- publication de la feuille de route de la France

2017

- consultation publique du Gouvernement sur les technologies 5G

2016

- consultation publique de l'Arcep « De nouvelles fréquences pour le très haut débit dans les territoires, pour les entreprises, la 5G et l'innovation »
- mise à l'agenda européen

### Le Plan France Très Haut Débit

En ce qui concerne l'accès à un internet fixe, l'État s'est engagé à garantir l'accès de tous les citoyens au bon débit (> à 8 Mbit/s) d'ici fin 2020, à doter l'ensemble des territoires de réseaux très haut débit (> à 30 Mbit/s) d'ici 2022 et à généraliser le déploiement de la fibre optique jusqu'à l'abonné (FTTH) à horizon 2025. L'État mobilise plus de 3,3 milliards d'euros pour permettre, avec les collectivités territoriales, d'atteindre ces objectifs. La France est un des pays européens qui déploie le plus rapidement la fibre sur son territoire : en 2019, en moyenne 19 000 nouveaux locaux ont été rendus raccordables chaque jour.

L'Agence nationale de la cohésion des territoires (ANCT) accompagne les territoires pour identifier les zones à couvrir du dispositif de couverture mobile et soutient les projets de déploiements de la fibre optique dans les zones d'initiative publique.

## La 5G, un déploiement progressif et équilibré entre les territoires

Les opérateurs télécoms commencent à lancer en général leurs services dans les zones où la clientèle est la plus importante, en pratique les zones les plus habitées.

Les conditions d'utilisation des fréquences, arrêtées par le Gouvernement sur proposition de l'Arcep, prévoient pour les opérateurs des obligations de déploiement, particulièrement exigeantes en matière de couverture du territoire.

« L'Arcep veille à un déploiement équilibré entre territoires.

## Question/Réponse

Faut-il déployer la 5G alors que la 4G n'est pas encore partout sur le territoire ?

En parallèle du déploiement de la 5G, les déploiements de la 4G se poursuivent, comme ceux de la fibre optique. Les opérateurs ont pris des engagements en termes de résorption des zones blanches en 4G et de déploiement de la fibre optique, et devront les respecter.

Quelle complémentarité entre 5G et fibre ?

La fibre optique permet d'apporter le Très haut débit dans les logements par voie filaire, ce qui assure une grande stabilité de la connexion. La 5G permet d'offrir une connexion en Très Haut débit y compris en mobilité. La fibre optique est également nécessaire au fonctionnement du réseau 5G, pour raccorder les antennes pour assurer un très haut débit jusqu'au cœur du réseau.

Les obligations fixées par l'ARCEP

- 3 000 sites devront être déployés avant fin 2022 en bande 3,4 - 3,8 GHz, 6 000 en 2024 et les 10 500 sites devront être atteints en 2025.
- 25% des sites en bande 3,4 - 3,8 GHz devront être déployés dans une zone rassemblant les communes des zones pieu denses et celles des territoires d'industrie, hors des principales agglomérations.
- Pour répondre aux besoins croissants de la bande passante, dès 2022, au moins 75% de l'ensemble des sites existants devront bénéficier d'un débit au moins égal à 240 Mbit/s au niveau de chaque site.
- Les axes de types autoroutes devront être couverts en 2025, et les routes principales en 2027.



# LES ÉLUS, UN RÔLE CLÉ DANS DANS LE DÉPLOIEMENT DE LA 5G

Déjà très mobilisés dans les projets d'amélioration de la couverture numérique du territoire (fibre et 4G), les élus locaux ont un rôle clé à jouer dans l'information et la concertation sur la 5G. Pour leur permettre de jouer leur rôle, plusieurs outils et dispositifs sont à leur disposition.

La loi du 9 février 2015 dite loi « Abeille » a permis de renforcer le rôle du maire et de définir les outils à sa disposition. Elle a notamment créé le Comité de dialogue relatif aux niveaux d'exposition du public aux ondes. Ce Comité participe à l'information des élus sur les niveaux d'exposition aux ondes et sur les outils de concertation.

L'État a récemment mis en place une enceinte de dialogue et de transparence sur la 5G, dans le cadre du comité de Concertation France Mobile, afin d'informer les associations d'élus et de construire avec elles les conditions de la transparence.

## Les références réglementaires

- article L. 34-6-1 du Code des postes et des communications électroniques
- article R. 20-29 du Code des postes et des communications électroniques
- arrêté du 12 octobre 2016 (NOR : ECF1609979A)

## Focus sur le Dossier d'Information Mairie

Lorsqu'un opérateur envisage d'installer (dès la phase de recherche du site) ou de modifier substantiellement une antenne (avec un impact sur le niveau d'exposition), il doit en informer le Maire ou le président de l'établissement public de coopération intercommunale (EPCI) et lui présenter un Dossier d'Information Mairie (DIM).

Le contenu du DIM est fixé par un arrêté du 12 octobre 2016. Il comprend notamment l'adresse de l'installation concernée, un calendrier du déroulement des travaux, la date prévisionnelle de mise en service, les caractéristiques techniques de l'installation (nombre d'antennes, fréquences utilisées, puissance d'émission...), il recense également la liste des crèches, établissements scolaires et établissements de soins situés à moins de 100 mètres de l'installation.

## Loi « Abeille » :

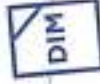
- la loi n°2015-136 du 9 février 2015 modifiée, dite loi « Abeille », relative à la sobriété, à la transparence, à l'information et à la concertation en matière d'exposition aux ondes électromagnétiques a notamment renforcé le rôle des maires.

## Le parcours du DIM

1/

### L'OPÉRATEUR

présente un dossier d'information Mairie un mois avant le dépôt de la demande d'autorisation d'urbanisme, la déclaration préalable ou le début des travaux et au moins un mois avant la mise en service lorsque la modification de l'antenne n'entraîne pas de travaux.



3/

### LE MAIRE

doit mettre à disposition ces informations par tout moyen qu'il juge approprié (site internet, consultation en mairie...) quelques temps après la réception du dossier (ou la simulation).



3/1 envoi de recueilli les observations des habitants sur le dossier d'information transmis, il les reforme lors de la mise à disposition du dossier et leur propose les moyens mis à leur disposition pour formuler ces observations. Dans ce cas, les observations doivent être recueillies dans un délai de trois semaines à compter de la mise à disposition du dossier.

2/

### LE MAIRE

dispose d'un délai de huit jours à compter de la réception du DIM pour demander une simulation de l'exposition aux ondes générées par l'installation.

## LES AUTRES OUTILS DE DIALOGUE

- Des réunions d'information avec les opérateurs et les pouvoirs publics à la demande des élus du territoire.
- Le maire ou le président d'EPCI peut saisir le préfet de département d'une demande de médiation (instance de concertation départementale) lorsqu'il l'estime nécessaire concernant une installation radioélectrique existante ou projetée.
- Le maire peut demander à tout moment une mesure de l'exposition aux ondes sur sa commune, via le site mesures.anfr.fr.





# LES ÉLUS, UN RÔLE CLÉ DANS DANS LE DÉPLOIEMENT DE LA 5G



## Question/Réponse

**Comment savoir où la 5G est déployée sur mon territoire ou quand elle le sera ?**

Sur le site [cartoradio.fr](http://cartoradio.fr) vous pouvez voir les sites déjà existants sur votre territoire, L'ARCEP mettra également en place un observatoire des déploiements 5G, où seront recensés les sites existants et à venir. Dès 2021, l'observatoire sera complété de données inédites sur les déploiements prévisionnels de chaque opérateur. L'ARCEP a aussi demandé aux opérateurs de publier des cartographies permettant d'informer les consommateurs sur la disponibilité du service 5G et la qualité de service associée. Par ailleurs, si un opérateur projette l'installation d'un nouveau site ou la modification d'un site existant pour y installer la 5G, vous recevrez un Dossier d'Information Mairie, au minimum un mois avant le début des travaux.



## Question/Réponse

**Je souhaite la 5G sur mon territoire, comment faire ?**

Ce sont les opérateurs qui décident des zones de déploiement, en respectant les objectifs fixés dans le cadre de la procédure d'attribution des fréquences. Si une collectivité veut susciter de nouveaux usages par exemple, en favorisant une expérimentation sur son territoire, elle peut se rapprocher des opérateurs, et se coordonner avec les initiatives portées par les entreprises et industriels de son territoire.

**Puis-je m'opposer au déploiement de la 5G sur mon territoire ?**

Les maires ne peuvent, ni au titre de leurs pouvoirs de police générale ni en se fondant sur le principe de précaution, s'opposer à l'implantation d'antennes pour des considérations sanitaires (CE, Ass., 26 octobre 2011, n° 326482).

**Je suis interrogé(e) sur la 5G, comment apporter une réponse fiable ?**

Le présent guide peut servir de base pour répondre à vos questions, et peut être mis à disposition de la population sur votre territoire.

Pour aller plus loin, vous pouvez :

- consulter les ressources de l'ARCEP et de l'AMFR mises à disposition sur leur site,
- vous rapprocher des associations d'élus qui participent au Comité de dialogue de l'AMFR ou au comité France mobile,
- solliciter les opérateurs pour plus d'information.

**En savoir plus sur les cartes de couverture**

<https://www.arcep.fr/actualites/les-communiqués-de-presse/detail/n/5g-221020.html>





## Pour aller plus loin

### **Le site de l'ANSES :**

<https://www.anses.fr/fr>

Tous les rapports de l'ANSES sur les ondes et la santé y sont disponibles en téléchargement (ANSES 2013, 2016, 2019 et 2020).

### **Le rapport IGAS-IGF-CGE-CGED :**

<https://www.igas.gouv.fr/spip.php?article794>

Ce rapport compare le déploiement international de la 5G, et plus précisément sur ses aspects techniques et sanitaires.

### **Le site de l'ARCEP :**

<https://www.arcep.fr/>

Pour en savoir plus sur les obligations des opérateurs en termes de couverture fixe et mobile et l'avancé des déploiements 5G.

### **Le site de l'ANFR :**

<https://www.anfr.fr/accueil/>

Pour en apprendre plus sur les mécanismes de contrôle et de surveillance de l'exposition du public aux ondes.









GOVERNEMENT

Liberté  
Égalité  
Fraternité

AGENCE  
NATIONALE  
DE LA COHÉSION  
DES TERRITOIRES



## COUVERTURE MOBILE : DISPOSITIF DE COUVERTURE CIBLÉE

GUIDE PRATIQUE  
À DESTINATION DES MAIRES  
MAI 2021

Ce guide a vocation à informer les élus des principales étapes du déploiement des sites mobiles et à les accompagner dans leurs premiers échanges avec les opérateurs.

Site de la mission France Mobile



## VOTRE COMMUNE A ÉTÉ IDENTIFIÉE DANS LE CADRE DU DISPOSITIF DE COUVERTURE CIBLÉE ET BÉNÉFICIERA PROCHAINEMENT D'UNE COUVERTURE MOBILE DE QUALITÉ !

VOUS TROUVEREZ DANS CE GUIDE PRATIQUE LES PRINCIPALES REPONSES À VOS QUESTIONS.

### Ce guide a été réalisé en partenariat avec :

- l'Association des Départements de France (ADF),
- l'Association des maires de France et présidents d'intercommunalités (AMF),
- l'Association des maires ruraux de France (AMRF),
- l'Association Nationale des Eus de Montagne (ANEM),
- l'Association des villes et collectivités pour les communications électroniques et audiovisuel (AVICCA),
- l'Association des Régions de France,
- Territoire d'Énergie - Fédération nationale des collectivités concédantes et régies (FNCCR),
- la Fédération Française des Télécoms (FFTelecoms),
- Bouygues Telecom,
- Free,
- Orange,
- SFR,
- & la Mission France Mobile de l'Agence Nationale de la Cohésion des Territoires (ANCT).

Ce guide vise à faciliter les déplacements et n'a pas de valeur juridique.

## GÉNÉRALISER LA COUVERTURE MOBILE DE QUALITÉ

- En janvier 2018, le Gouvernement, l'Arcep et les opérateurs mobiles ont parvenus à un accord historique visant à généraliser la couverture mobile de qualité pour tous les Français.
- Pour la première fois, l'État fait le choix de prioriser l'objectif d'aménagement du territoire dans les critères d'attribution des fréquences mobiles<sup>1</sup>, dont les droits arrivent à échéance lors des prochaines années.
- Cet accord se traduit par un renforcement de la couverture mobile, en s'appuyant sur des engagements de Gouvernement et des opérateurs. Le travail de négociation a permis d'obtenir de la part des quatre opérateurs de réseaux mobiles des engagements forts et contraignants.
- Les opérateurs se sont notamment engagés à :

**Assurer une couverture mobile de qualité dans des zones non ou mal couvertes, dans le cadre du dispositif de couverture ciblée, en constituant jusqu'à 5 000 nouveaux sites\* par opérateur, dont une partie sera mutualisée.**

- Par ailleurs, quatre autres engagements ont été pris par les opérateurs dans le cadre de cet accord historique sont :



Généraliser la ségrégation en 4G de qualité sur l'ensemble du réseau mobile.



Améliorer la couverture des axes de transport, d'ici 2020 pour les axes touristiques prioritaires (environ 55 000 km) et d'ici 2025 pour le réseau local régional.



Améliorer la couverture à l'extérieur des bâtiments à la demande, en offrant notamment la voix sur IP.



Proposer une offre de 4G fixe dans les zones où les débits Internet (fixe) ne sont pas satisfaisants.

<sup>1</sup> Cf. processus n° 19





## LE DISPOSITIF DE COUVERTURE CIBLÉE : COMMENT ÇA MARCHE ?

1

En janvier 2018, le Gouvernement, l'Arcep et les opérateurs mobiles ont convenu d'un accord historique visant à généraliser la couverture mobile de qualité pour tous les Français.

Pour couvrir les zones non ou mal couvertes, les opérateurs mobiles se sont engagés à installer 5 000 sites chacun (le dispositif de couverture ciblée).



3

Les équipes-projets locales se réunissent à un rythme régulier pour sélectionner les sites mobiles prioritaires visant à résoudre ces zones prioritaires, dans le cadre de la dotation allouée par l'État.

4

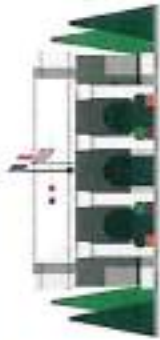
Les équipes-projets locales transmettent à l'État la liste des zones qu'elles ont identifiées. L'État travaille conjointement avec les opérateurs pour consolider l'ensemble des sites mobiles prioritaires correspondants et les publier en arrêté ministériel.



\* Cf. graphique p. 18

2

Pour identifier les zones à couvrir, des équipes projets locales se sont donc constituées partout sur le territoire. Les équipes-projets locales sont notamment composées des préfets, des conseillers départementaux, des SCAR, des territoriales, des porteurs de projets des réseaux d'initiative publique du Plan France Très Haut Débit, des AODE, etc.



5

Les opérateurs mobiles ont jusqu'à 24 mois maximum pour couvrir les zones retenues dans l'arrêté.



## LE DISPOSITIF DE COUVERTURE CIBLÉE : OÙ EN EST-ON ?

2 997

SITES MOBILES IDENTIFIÉS DEPUIS MI-2018, À DÉPLOYER SOUS 24 MOIS MAXIMUM PAR LES OPÉRATEURS

DONT

778

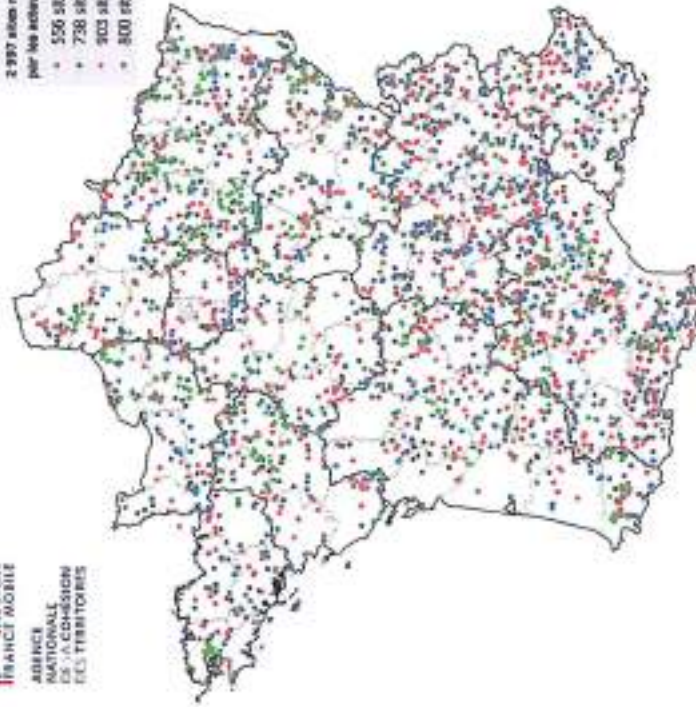
NOUVEAUX SITES MOBILES D'ORES ET DÉJÀ MIS EN SERVICE

MISSION FRANCE MOBILE  
AGENCE NATIONALE DE LA COUVERTURE DES TERRITOIRES

Dispositif de couverture ciblée : assurer une couverture mobile de qualité dans les zones non ou mal couvertes

2 997 sites mobiles\* ont été identifiés par les adresses locales depuis juillet 2018

- 556 sites mobiles en 2018
- 738 sites mobiles en 2019
- 303 sites mobiles en 2020
- 300 sites mobiles en 2021



\* Voir l'annexe 1 PDF pour une répartition plus précise des données.  
Source : Mission France Mobile - Université Aix-Marseille et la Cellule des Territoires, mai 2021



## ► POUR ALLER PLUS LOIN DANS L'IDENTIFICATION ET LE DÉPLOIEMENT DES SITES MOBILES : LE PROTOCOLE DE COOPÉRATION

- Un document a été élaboré pour préciser les modalités pratiques de mise en œuvre du dispositif de couverture ciblée et formaliser les échanges entre les collectivités, les opérateurs, leurs représentants, et les services de l'État : il s'agit du protocole de coopération.
- Le protocole de coopération s'adresse en priorité aux membres des équipes-projets locales aux maires des communes où seront localisées des nouvelles installations ainsi qu'aux représentants locaux des opérateurs.
- Les thématiques suivantes sont abordées dans le protocole de coopération :



Le protocole de coopération et l'ensemble des informations concernant le dispositif de couverture ciblée sont disponibles sur le site [www.orange.com](http://www.orange.com).

[www.orange.com](http://www.orange.com) : espace dédié aux collectivités locales.

\* Cf. glossaire, p. 13

## LES DÉLAIS ET ÉTAPES DE DÉPLOIEMENT

- Une fois que les arrêtés identifiant les sites mobiles à construire sont publiés, des échanges sont engagés entre l'opérateur leader\* en charge du déploiement, le maire de la commune et l'équipe-projet locale qui en assure le suivi.
- Les temps d'échanges varient différents selon la modalité retenue pour déployer le site (12 ou 24 mois) :

### LA COMMUNE NE MET PAS DE TERRAIN VIABILISÉ À LA DISPOSITION DE L'OPÉRATEUR :

L'OPÉRATEUR DISPOSE D'UN DELAI DE 24 MOIS POUR CONSTRUIRE ET METTRE LE SITE MOBILE EN SERVICE.

- Le point de départ du délai de 24 mois court à partir de la publication de l'arrêté définissant la liste des zones à couvrir par les opérateurs mobiles.
- Le cas des 6 24 mois n'est le plus courant.

Étapes détaillées pages 8 et 9

### LA COMMUNE DÉCIDE DE METTRE À DISPOSITION DE L'OPÉRATEUR UN TERRAIN VIABILISÉ ACCOMPAGNÉ DE L'AUTORISATION D'URBANISME :

L'OPÉRATEUR DISPOSE D'UN DELAI DE 12 MOIS POUR CONSTRUIRE ET METTRE LE SITE MOBILE EN SERVICE.

- Le point de départ pour le calcul des 12 mois court à partir de la signature entre le maire et l'opérateur leader du procès-verbal validant le début de la construction du site.

Étapes détaillées pages 10 et 11

### EN PRATIQUE

Le maire est en première ligne pour faciliter la recherche des sites mobiles (terrain, points hauts existants, etc.) et la cohérence de l'ensemble des autorisations administratives (raccordement électrique, travaux de génie civil, construction du site mobile, etc.).

### ► À SAVOIR

#### DISPOSITIONS DE LA LOI ELAN

Pour accélérer la couverture numérique de territoire, 15 mesures d'applications immédiates ont été prises visant à accélérer la construction et l'équipement des réseaux de communications électroniques de nouvelle génération, accessible sur le site : [www.orange.com](http://www.orange.com)

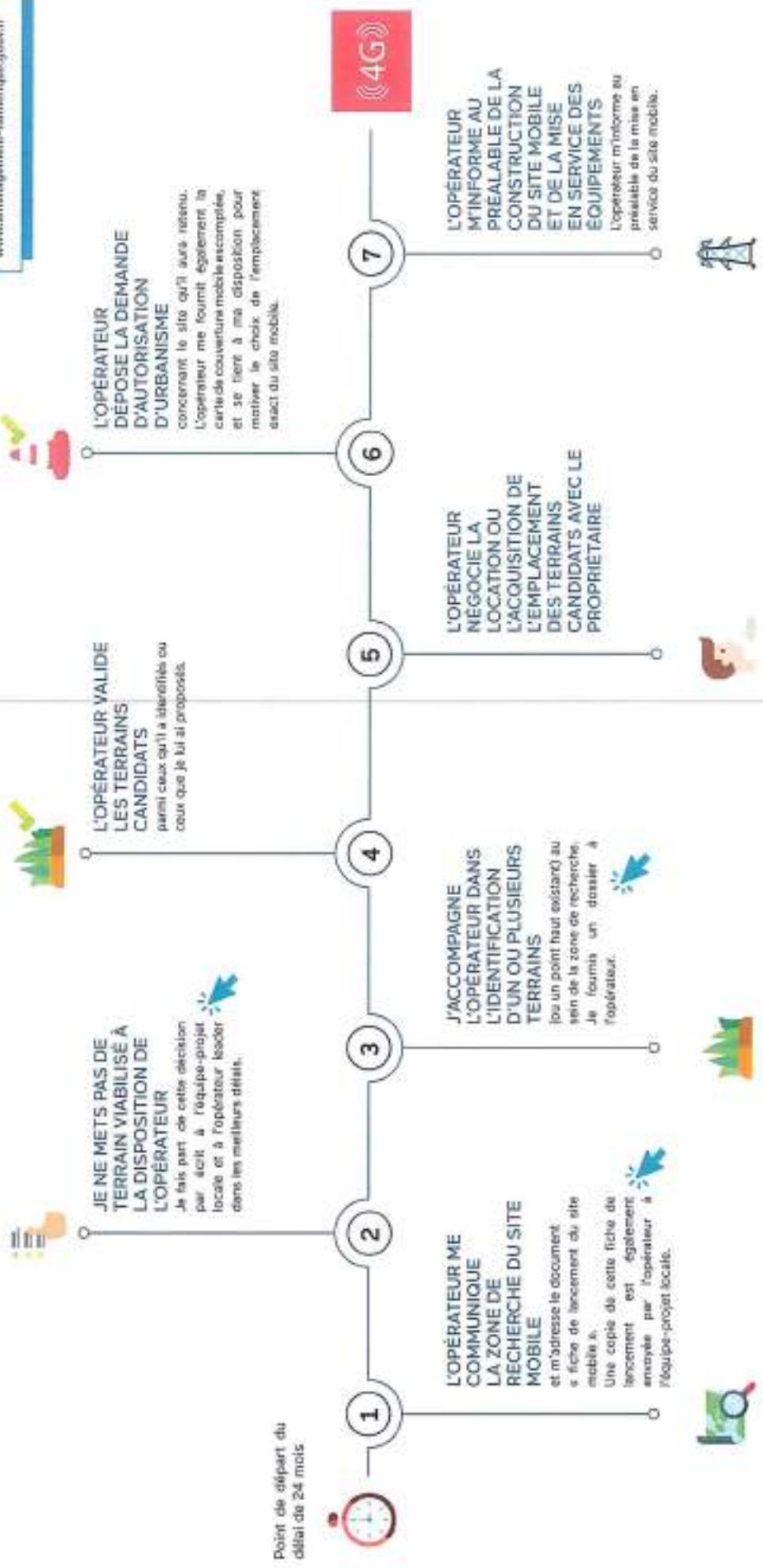
\* Cf. glossaire, p. 13



# LA COMMUNE NE MET PAS DE TERRAIN VIABILISÉ À LA DISPOSITION DE L'OPÉRATEUR

L'OPÉRATEUR LEADER DISPOSE D'UN DÉLAI DE 24 MOIS POUR CONSTRUIRE ET METTRE LE SITE MOBILE EN SERVICE.

EN PRATIQUE  
RETROUVEZ DESIORS TOUS LES MODÈLES  
DES DOCUMENTS SUR:  
[www.aménagement-numérique.gouv.fr](http://www.aménagement-numérique.gouv.fr)



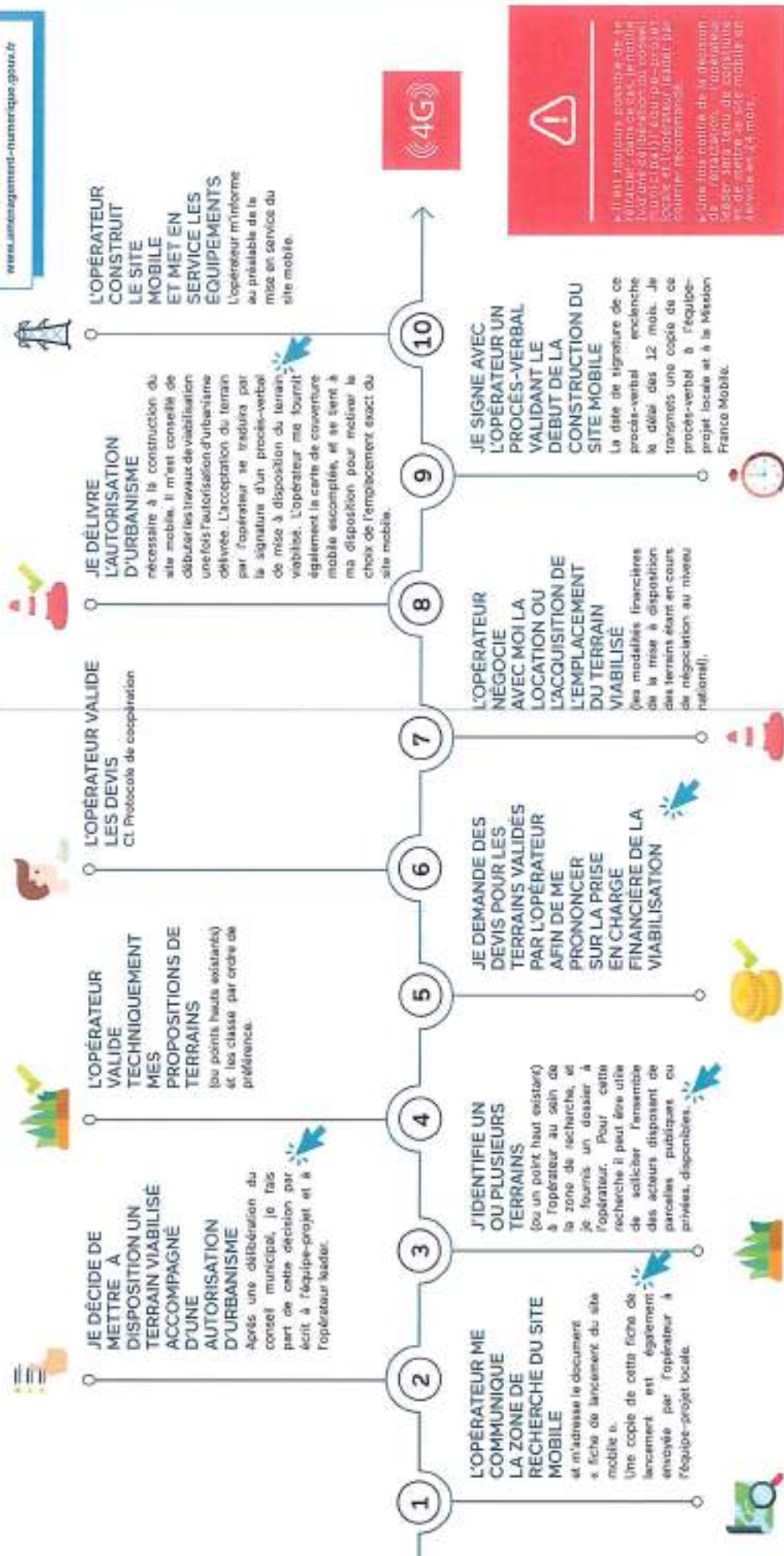
Point de départ du délai de 24 mois

# LA COMMUNE DÉCIDE DE METTRE À DISPOSITION DE L'OPÉRATEUR UN TERRAIN VIABILISÉ ACCOMPAGNÉ DE L'AUTORISATION D'URBANISME

L'OPÉRATEUR LEADER DISPOSE D'UN DÉLAI DE 12 MOIS POUR CONSTRUIRE ET METTRE LE SITE MOBILE EN SERVICE

EN PRATIQUE

RETROUVEZ RAPIDEMENT TOUS LES MODÈLES DES DOCUMENTS SUR : [www.aménagement-numérique.gouv.fr](http://www.aménagement-numérique.gouv.fr)



⚠ Il est toujours possible de se rétracter, dans ce cas, le mobile sera déballonné au conseil municipal (à l'équipe-projet locale) et l'opérateur leader pourra recommencer.

⚠ Une fois notifié de la décision de rétractation, l'opérateur leader sera tenu de constituer un dossier de mise en service mobile en 15 jours + 14 mois.





## VOS INTERLOCUTEURS NATIONAUX

### LA MISSION FRANCE MOBILE PILOTE LE DISPOSITIF DE COUVERTURE CIBLÉE

- L'État pilote et anime le dispositif de couverture ciblée au sein de la Mission France Mobile (Agence Nationale de la Cohésion des Territoires - ANCT).
- La Mission France Mobile rassemble entre 5 et 8 personnes, et est chargée de :
  - piloter et mettre en œuvre le dispositif de couverture ciblée, en faisant le lien avec les équipes-projets locales qui identifieront les sites à couvrir,
  - coordonner les sujets nationaux et apporter un appui technique et opérationnel aux équipes-projets locales.
- La Direction Générale Déléguée au Numérique de l'ANCT a pour mission d'impulser et de soutenir des actions préparant la société française aux évolutions numériques, visant à collaborer à l'émergence d'une société numérique innovante et inclusive.

Pour atteindre cet objectif, l'ANCT pilote quatre politiques publiques :

- Le programme France Mobile,
- Faciles au très haut débit partout, pour tous, d'ici 2022,
- Le programme Sociétés Numériques,
- Le programme nouveaux lieux / nouveaux liens,
- L'incubateur des Territoires.



[missionfrance@missionfrance.fr](mailto:missionfrance@missionfrance.fr)



[www.engagement-territoires.ansct.fr](http://www.engagement-territoires.ansct.fr)

### L'ARCEP PROPOSE, CONTRÔLE ET INFORME

- L'Arcep assure le contrôle dans le cadre de la mise en œuvre du New Deal et dispose d'un pouvoir de sanction en cas de manquement éventuel au respect des obligations.
- L'Arcep publie un tableau de bord du New Deal, qui permet de suivre trimestre après trimestre la mise en œuvre par les opérateurs des engagements qu'ils ont pris dans le cadre du New Deal.



<https://www.arcep.fr/cartes-et-donnees/new-deal-mobile.html>

#### EN PRATIQUE

Pour les collectivités qui souhaitent effectuer leurs propres mesures, par exemple dans des zones géographiques isolées, l'Arcep a mis à disposition un « kit du régulateur » qui comprend un guide pédagogique des procédures utilisé au cours de ses campagnes de mesures, et des modèles de cahiers des charges technique (espace collectivités du site de l'Arcep).

## VOS INTERLOCUTEURS LOCAUX

### LES ÉQUIPES-PROJETS LOCALES ASSURENT LA RÉUSSITE DU DISPOSITIF DE COUVERTURE CIBLÉE

- Les équipes-projets locales (à l'échelle départementale ou pluri-départementale) ont pour mission d'accélérer le déploiement de sites mobiles sur leur territoire.
- Pour atteindre cet objectif :
  - elles identifient et priorisent les zones à couvrir,
  - elles facilitent la mise en œuvre des déploiements par les opérateurs (par exemple : autorisations d'urbanisme, viabilisation des terrains, etc.).



Retenez le contact de votre maître-projet p. 14 à 16

### L'OPÉRATEUR LEADER ASSURE LE DÉPLOIEMENT DU SITE MOBILE

- Pour assurer le déploiement du site mobile, un opérateur leader est désigné par les opérateurs pour chaque site mobile. L'opérateur leader sera l'interlocuteur du maître pendant toute la durée de mise en œuvre du projet.
- L'opérateur leader est connu au maximum un mois après la publication de l'arrêté.

#### ► À SAVOIR

#### SOLUTIONS DE SOCIÉTÉS TIÈRES DANS LE DISPOSITIF DE COUVERTURE CIBLÉE

Des sociétés se présentent en qualité d'immédiates prestatrices afin d'être amenées à contacter des collectivités ou, inversement, de toutes manières de propositions financières et techniques, offrant d'accélérer le déploiement de la couverture, etc. Elles se sont alors engagées de s'assurer d'une recommandation préalable et formelle de l'opérateur leader concerné par le site à couvrir.

En effet, l'opérateur leader est soumis à des obligations de couverture dont il lui appartient de définir les modalités de mise en œuvre. Il n'y a aucune obligation de souscrire à une solution ou un accord éventuellement préférentiel entre la collectivité et un tiers. La collectivité pourra utilement contacter l'équipe-projet locale.

## VOS INTERLOCUTEURS LOCAUX AU SEIN DES ÉQUIPES-PROJETS LOCALES

### ► AUVERGNE-RHÔNE-ALPES

#### ◊ AUVERGNE-RHÔNE-ALPES

##### ◊ CANTAL

**Ulys DELFRINO**  
 udelfrino@orange.fr  
 04 71 22 00 00

##### ◊ CANTAL

**Christophe CLAUDE**  
 christophe.claude@orange.fr  
 04 71 22 00 00

##### ◊ CANTAL

**Christophe DELLEPESSE**  
 christophe.dellepesse@orange.fr  
 04 71 22 00 00

##### ◊ DRÔME

**Renald ERB**  
 renald.erb@orange.fr  
 04 75 23 23 23

##### ◊ HAUTE-LOIRE

**Philippe RYPERMONT**  
 philippe.rypermont@orange.fr  
 04 77 23 23 23

##### ◊ HAUTE-SAOÛVE

**Philippe ANNA**  
 philippe.anna@orange.fr  
 04 77 23 23 23

##### ◊ ISÈRE

**Sylvie BELVALET**  
 sylvie.belvalet@orange.fr  
 04 76 23 23 23

##### ◊ JURA

**Hubert VOISE**  
 hubert.voise@orange.fr  
 03 83 23 23 23

##### ◊ NIÈVRE

**Dominique PIERRE-BREZEAUX**  
 dominique.pierre-brezaux@orange.fr  
 03 76 23 23 23

##### ◊ SAÔNE-ET-LOIRE

**Nicolas ABERTH**  
 nicolas.aberth@orange.fr  
 03 85 23 23 23

##### ◊ SAÔNE-ET-LOIRE

**François LAUNAN**  
 francois.launan@orange.fr  
 03 85 23 23 23

##### ◊ SAÔNE-ET-LOIRE

**Anthony BOUTILLER**  
 anthony.boutiller@orange.fr  
 03 85 23 23 23

### ► BRETAGNE

#### ◊ CÔTES-D'ARMOR

**François BÉGIN-ROUQUAN**  
 francois.begin-rouquan@orange.fr  
 02 96 23 23 23

#### ◊ FINISTÈRE

**Anthony GOSSEIN**  
 anthony.gossein@orange.fr  
 02 98 23 23 23

#### ◊ FINISTÈRE

**Stéphane SALAN**  
 stephane.salan@orange.fr  
 02 98 23 23 23

### ► CENTRE-VAL DE LOIRE

#### ◊ CHER

**Sébastien DUBOIS**  
 sebastien.dubois@orange.fr  
 02 54 23 23 23

#### ◊ LOIRE

**Philippe TOUJON**  
 philippe.toujon@orange.fr  
 02 47 23 23 23

#### ◊ SAVOIE

**Sébastien DUMASSEIN**  
 sebastien.dumassein@orange.fr  
 04 78 23 23 23

#### ◊ SAÛNE-ET-LOIRE

**Stéphane MOUTON**  
 stephane.mouton@orange.fr  
 03 85 23 23 23

#### ◊ SAÛNE-ET-LOIRE

**Christophe PERCH**  
 christophe.perch@orange.fr  
 03 85 23 23 23

#### ◊ SAÛNE-ET-LOIRE

**Arnaud BRUGER**  
 arnaud.bruger@orange.fr  
 03 85 23 23 23

#### ◊ HAUTE-SAOÛVE

**Emmanuel WILLET**  
 emmanuel.willet@orange.fr  
 03 85 23 23 23

#### ◊ HAUTE-SAOÛVE

**Christophe ANTON**  
 christophe.anton@orange.fr  
 03 85 23 23 23

#### ◊ ILLE-ET-VILAINE

**Arnaud MARCLET**  
 arnaud.marclet@orange.fr  
 02 99 23 23 23

#### ◊ MORBIHAN

**Jérémy KEBBERN**  
 jeremy.kebern@orange.fr  
 02 97 23 23 23

#### ◊ LOIRE

**Christophe COMBES**  
 christophe.combes@orange.fr  
 02 47 23 23 23

#### ◊ LOIRE

**Mathieu TACHAULT**  
 mathieu.tachault@orange.fr  
 02 47 23 23 23

#### ◊ LOIRE

**Philippe TOUJON**  
 philippe.toujon@orange.fr  
 02 47 23 23 23

#### ◊ LOIRE

**Stéphane MOUTON**  
 stephane.mouton@orange.fr  
 03 85 23 23 23

#### ◊ HAUTE-MARNE

**Arnaud BOUYAT**  
 arnaud.bouyat@orange.fr  
 03 25 23 23 23

#### ◊ HAUTE-MARNE

**Éric COMAUN**  
 eric.comaun@orange.fr  
 03 25 23 23 23

#### ◊ HAUTE-MARNE

**Mathieu SIBON**  
 mathieu.sibon@orange.fr  
 03 25 23 23 23

#### ◊ HAUTE-MARNE

**Philippe ESCOFFIER**  
 philippe.escoffier@orange.fr  
 03 25 23 23 23

#### ◊ HAUTE-MARNE

**Stéphane MOUTON**  
 stephane.mouton@orange.fr  
 03 25 23 23 23

#### ◊ HAUTE-MARNE

**Christophe PERCH**  
 christophe.perch@orange.fr  
 03 25 23 23 23

#### ◊ HAUTE-MARNE

**Emmanuel WILLET**  
 emmanuel.willet@orange.fr  
 03 25 23 23 23





## VOS INTERLOCUTEURS LOCAUX AU SEIN DES ÉQUIPES-PROJETS LOCALES

## ► HAUTS-DE-FRANCE

**Gérard FENYET**  
g.fenyet@interlocuteurs-locaux.fr  
**Fabrice SOUZE**  
fabrice.souze@interlocuteurs-locaux.fr

## ► ILE-DE-FRANCE

**Renatare UF VALL TU**  
r.valltu@interlocuteurs-locaux.fr

## ► NORMANDIE

## ◊ CALVADOS

**Émile FOSSEY**  
emile.fosse@interlocuteurs-locaux.fr  
**Oliver COLIN**  
oliver.colin@interlocuteurs-locaux.fr

## ◊ EURE

**Clément FIFI**  
c.fifi@interlocuteurs-locaux.fr  
**Estelle MAURIS**  
e.mauris@interlocuteurs-locaux.fr

## ► NOUVELLE-AQUITAINE

## ◊ CHARENTE

**Luc VASSEY**  
l.vasse@interlocuteurs-locaux.fr  
**Jean GARNETTE**  
j.garnette@interlocuteurs-locaux.fr

## ◊ CHARENTE-MARITIME

**Sandra FERREY**  
s.ferrey@interlocuteurs-locaux.fr  
**Renaud COLLOD**  
r.collod@interlocuteurs-locaux.fr

## ◊ SEINE-MARITIME

**Clément SOREBOIS**  
c.sorebois@interlocuteurs-locaux.fr  
**Jean-Marc LUCAS**  
j.lucas@interlocuteurs-locaux.fr

## ◊ NANCY

**Stéphane REEL**  
s.reel@interlocuteurs-locaux.fr  
**Stéphane BILLOU**  
s.billou@interlocuteurs-locaux.fr

## ◊ ORNE

**Benoît LEONCE**  
b.leonce@interlocuteurs-locaux.fr  
**Jean-François ARBRET**  
j.f.arbret@interlocuteurs-locaux.fr

## ◊ CORSEZE

**Philippe ESTERIE**  
p.esterie@interlocuteurs-locaux.fr  
**Luc-Henri DELAPORTE**  
l.delaporte@interlocuteurs-locaux.fr

## ◊ CREUSE

**Fabrice FROST**  
f.frost@interlocuteurs-locaux.fr  
**Philippe MICHELLEZ**  
p.michellez@interlocuteurs-locaux.fr

## ◊ DEUX-SÈVRES

**Christophe MAILLARET**  
c.maillaret@interlocuteurs-locaux.fr  
**Jean-Marc COLLEUR**  
j.m.colleur@interlocuteurs-locaux.fr

## ◊ DORDOGNE

**Silvanne BENOIST**  
s.benoist@interlocuteurs-locaux.fr  
**Jean-Philippe BOUTIERE**  
j.p.boutiere@interlocuteurs-locaux.fr

## ◊ GIRONDE

**Éric TIZZIAME**  
e.tizziame@interlocuteurs-locaux.fr  
**François BÉCHON**  
f.bechon@interlocuteurs-locaux.fr

## ◊ HAUTE-VIENNE

**Emmanuel BOUOT**  
e.bouot@interlocuteurs-locaux.fr  
**François HÉBERT**  
f.hebert@interlocuteurs-locaux.fr

## ◊ LANDES

**Stéphane FOURNIE**  
s.fournie@interlocuteurs-locaux.fr  
**Jean-Michel DELAROCHE-DASTOU**  
j.michel@interlocuteurs-locaux.fr

## ◊ LOT-ET-GARONNE

**Stéphane BOUOT**  
s.bouot@interlocuteurs-locaux.fr  
**Frédéric MAUREL**  
f.maurel@interlocuteurs-locaux.fr

## ◊ PYRÉNÉES-ATLANTIQUES

**Christophe PELATE**  
c.pelate@interlocuteurs-locaux.fr  
**Stéphane FURAN**  
s.furan@interlocuteurs-locaux.fr

## ◊ VIENNE

**Hubert DOMINATI**  
h.dominati@interlocuteurs-locaux.fr  
**Fabrice GOSSEN**  
f.gossen@interlocuteurs-locaux.fr

## ► OCCITANIE

## ◊ ARIÈGE

**Florent MARTIN - FONS**  
f.martin@interlocuteurs-locaux.fr  
**Fabrice BLANC**  
f.blanc@interlocuteurs-locaux.fr

## ◊ AUDE

**Philippe BASSON**  
p.basson@interlocuteurs-locaux.fr  
**Stéphane BENOIST**  
s.benoist@interlocuteurs-locaux.fr

## ◊ AVEYRON

**Jean-Jean**  
j.jean@interlocuteurs-locaux.fr  
**Philippe COUTY**  
p.couty@interlocuteurs-locaux.fr

## ◊ GARD

**Fabrice BARRON**  
f.barron@interlocuteurs-locaux.fr  
**Christophe MOUTRET**  
c.moutret@interlocuteurs-locaux.fr

## ◊ GERS

**Jean-Pierre SALERS**  
j.p.salers@interlocuteurs-locaux.fr  
**Stéphane BARRAUD**  
s.barraud@interlocuteurs-locaux.fr

## ► PAYS-DE-LA-LOIRE

**Sylvain BOUTIER**  
s.boutier@interlocuteurs-locaux.fr  
**Stéphane GOSSEN**  
s.gossen@interlocuteurs-locaux.fr  
**Christophe ALBERTINI**  
c.albertini@interlocuteurs-locaux.fr

## ◊ PYRÉNÉES-ORIENTALES

**Philippe DREOS**  
p.dreos@interlocuteurs-locaux.fr  
**Stéphane CLEGG**  
s.clegg@interlocuteurs-locaux.fr

## ◊ TARN

**Cécile COUDINE**  
c.coudine@interlocuteurs-locaux.fr  
**Sébastien BRESSEMAN**  
s.bresseman@interlocuteurs-locaux.fr

## ◊ TARN-ET-GARONNE

**Lucas HOCCEL**  
l.hoccel@interlocuteurs-locaux.fr  
**Stéphane BOUTIER**  
s.boutier@interlocuteurs-locaux.fr

## ◊ HAUTE-GARONNE

**Marie-Françoise BENOIST**  
m.f.benoist@interlocuteurs-locaux.fr  
**Jean-Christophe BALLY**  
j.c.bally@interlocuteurs-locaux.fr

## ◊ HAUTES-PYRÉNÉES

**Jean-Pierre DESSENCLET**  
j.p.dessenclet@interlocuteurs-locaux.fr  
**Philippe COLLET**  
p.collet@interlocuteurs-locaux.fr

## ◊ HERAULT

**François MOLLAT**  
f.mollat@interlocuteurs-locaux.fr  
**Stéphane WESPI**  
s.wespi@interlocuteurs-locaux.fr

## ◊ LOT

**Stéphane BENOIST**  
s.benoist@interlocuteurs-locaux.fr  
**Jean-Paul BARRON**  
j.p.barron@interlocuteurs-locaux.fr

## ◊ LOZÈRE

**Marie-Olivier VIDAL**  
m.o.vidal@interlocuteurs-locaux.fr  
**Fabrice BOUOT**  
f.bouot@interlocuteurs-locaux.fr

► PROVENCE-ALPES-CÔTE D'AZUR

◊ ALPES-DE-HAUTE-PROVENCE ◊ BOUCHES-DU-RHÔNE ◊ VAP

Guillaume BIRCE

guillaume.birce@orange.fr  
Thierry GALLEY  
thierry.galley@orange.fr

Marie-Françoise BALINE

marie-francoise.baline@orange.fr  
Agnès COCHET DE MONTARRET  
agnes.cochet@orange.fr

◊ ALPES-MARITIMES

Cécile GELARD

cecile.gelard@orange.fr  
Serge FERRAS  
serge.ferras@orange.fr

◊ HAUTES-ALPES

Yves BICHARD

yves.bichard@orange.fr  
Valérie MAITRADE  
valerie.maitrade@orange.fr

◊ VAUCLUSE

André GACHESARD

andre.gachesard@orange.fr  
Sophie PEGIBET  
sophie.pegibet@orange.fr

► CORSE

Alain PIERRE

alain.pierre@orange.fr  
Laëtitia BONDI  
laetitia.bondi@orange.fr



**AUTORISATION D'UTILISATION DE FREQUENCES**

L'utilisation des fréquences pour un réseau mobile est soumise à une autorisation préalable attribuée à un opérateur mobile, par décision de l'Arcep. L'opérateur mobile est autorisé à utiliser la fréquence concernée dans les conditions techniques spécifiées par l'autorisation.

**OPERATEUR LEADER**

Il s'agit de l'opérateur mobile désigné pour concevoir et mettre en service la 4G mobile, pour le compte des opérateurs concernés.

**SITE DE TÉLÉPHONIE MOBILE**

Un site comprend en règle générale plusieurs groupes d'antennes, de façon à couvrir de la manière la plus efficace la zone cible (360°). Les sites peuvent être des points hauts existants (terrasses d'immeuble, château d'eau, silo, etc.) ou à construire. La sélection retenue pour le choix des sites doit tenir compte de la nécessité d'assurer la meilleure couverture mobile, et de leur implantation dans son environnement.

**VIABILISATION**

Dans le cadre du dispositif de couverture ciblée, la viabilisation du terrain consiste en un accordement électrique et spatial (chemin d'accès carrossable) du site mobile dans le coût est intégralement pris en charge par l'opérateur.

**ZONE DE RECHERCHE**

La zone de recherche correspond à la zone cible au sein de laquelle un ou plusieurs sites candidats seront recherchés afin d'y implanter un pylône. Parfois, la zone de recherche comprend un point fixe existant à l'instar que celui d'un.





**M** ISSION  
FRANCE MOBILE



[www.aménagement-numérique.gouv.fr](http://www.aménagement-numérique.gouv.fr)

<https://agence-cohesion-territoires.gouv.fr/france-mobile-54>



32 529 10000 31501 1900 52

