

vivre

à

RAMONVILLE

02 / 2018

PARC TECHNOLOGIQUE DU CANAL Nouvelles dynamiques

Dossier p. 4





VU SUR LE WEB...

Vœux 2018 à l'Ehpad

Vendredi 19 janvier, les résidents et l'équipe de professionnels de l'Ehpad Les Fontenelles ont accueilli chaleureusement le maire, Christophe Lubac, venu partager le repas de la nouvelle année.



www.mairie-ramonville.fr



@VilleRamonville



bit.ly/FBMairieRamonville



Application mobile :
Ramonville sur App Store
et Google Play

Vivre à Ramonville

Journal d'information municipale

Dépôt légal : à parution

n° 423 Février 2018

Mairie de Ramonville
Place Charles-de-Gaulle
CS 62486 - 31524
Ramonville Saint-Agne cedex
Tél. : 05 61 75 21 21

Directeur de la publication :
Christophe Lubac
Édité par le service communication
de la mairie de Ramonville
Création : Ogham
Impression : Imprimerie Ménard
Tirage : 9400 exemplaires sur papier
100 % recyclé



EN SCÈNE

▼ ESPACE NUMÉRIQUE

La nouvelle tablette tactile installée en accès libre à la mairie permet d'accompagner les citoyens dans leurs démarches en ligne sur les sites ramonville.fr, sicoval.fr, toulouse.fr, toulouse-metropole.fr, service-public.fr, ants.gouv.fr, tisseo.fr et cadastre.gouv.fr.



© DR

SOMMAIRE



DOSSIER

4 PARC TECHNOLOGIQUE DU CANAL
Nouvelles dynamiques



ACTUALITÉS

- 9 Pré-inscriptions scolaires**
pour les enfants nés en 2015
- 10 Projet « Entrée de ville »**
Ateliers de concertation
- 11 Projet de connexion ligne B**
Concertation publique
- 12 Extension du columbarium**
du cimetière du Pigeonnier
- 13 Nouveau dispositif de collectes des déchets**
À compter du 5 mars



Privilégier la proximité avec les citoyen.ne.s

Je remercie celles et ceux d'entre vous, présents à la cérémonie des vœux, qui m'ont fait l'honneur de partager leur expérience de notre commune et de ses évolutions : le point de vue des citoyen.ne.s est essentiel à la réussite des projets ; il permet d'irriguer la vision du territoire portée par l'équipe municipale.

Si la fin d'année 2017 a été riche en rencontres avec les échanges organisés autour du bilan de mi-mandat, nous avons l'ambition cette année d'associer davantage encore les citoyens à la réalisation des projets municipaux afin de les adapter aux attentes collectives ; c'est là un gage de réussite pour la commune.

Aussi, les réunions publiques, ateliers de travail et questionnaires de consultation des habitants seront déployés à grande échelle de façon à faciliter cette participation et cette co-construction.

Outre le dossier réalisé sur les nouvelles dynamiques en cours dans le parc technologique du Canal (lire pp. 4-8), le *Var* de ce mois-ci vous présente le projet « Entrée de ville » (p. 10) sur lequel une concertation est d'ores et déjà engagée.

Au-delà des outils de concertation, les élus en charge des dossiers municipaux seront régulièrement présents sur le marché de plein vent afin de vous tenir informé.e.s des projets en cours, d'échanger avec vous et de recueillir votre retour d'expérience. Organisées cinq fois dans l'année, ces rencontres donneront corps à cette volonté de proximité entre citoyens et municipalité que nous souhaitons privilégier.

Le développement d'outils numériques, tels que le portail Citoyen, permettent par ailleurs de saisir les services municipaux et les élus à tout moment ; tout comme il permet de réaliser des démarches administratives à distance et en dehors des horaires d'ouverture de la Mairie.

Pour que Ramonville réussisse dans la construction de son avenir, participez-y à nos côtés !



“ adapter les projets municipaux aux attentes collectives est un gage de réussite pour la commune ”

Christophe Lubac

Maire de Ramonville Saint-Agne
Vice-président du Sicoval

▲ **LES ADOS DU CIVIL LESTRADE DÉCOUVRENT LE GRAPH**
... à l'occasion de la visite commentée de l'exposition du collectif Atria au centre culturel, elle-même présentée en échos du spectacle Break and Sign autour du langage du corps et du refus de la norme dans les cultures sourde et hip-hop.

◀ **NUIT DE LA LECTURE 2018**
Samedi 20 janvier, la médiathèque de Ramonville a été investie par une foule de noctambules petits et grands venus avec ou sans doudou partir à la chasse aux livres, se lover sous la couette en se laissant bercer par des contes ou écouter des lectures concoctées par une équipe de bibliothécaires passionnés.

ENVIE DE SORTIR ?

15 Agenda des manifestations
pour ne rien rater

17 Programme Assos
pour vos activités

18 TRIBUNE POLITIQUE

19 INFORMATIONS PRATIQUES

Le parc technologique du Canal

Pôle économique majeur du territoire, le parc technologique du Canal constitue un élément important du développement économique de Ramonville et représente un potentiel d'attractivité fort que la commune entend bien accompagner.

Un parc d'activités stratégique aux portes de Toulouse

Le parc technologique du Canal occupe 34 hectares de la commune de Ramonville. Bien que périphérique au territoire de la ville, il n'en reste pas moins un quartier à part entière et un atout pour notre territoire en termes de dynamisme économique et de perspectives de développement.

Idéalement situé aux portes de Toulouse, le parc technologique du Canal est au cœur d'un site paysager exceptionnel de grande qualité environnementale, le long du canal du Midi, classé au patrimoine mondial de l'Unesco, et jouxtant la zone de loisirs du parc de Cinquante.

Sa proximité avec les axes routiers majeurs (périphérique, autoroute) et les transports en commun (ligne B du métro, lignes de bus) contribue également à son attractivité.

Un parc High Tech

Sur le plan économique, le parc du Canal offre un site propice et stratégique pour l'accueil et le développement des entreprises et de leurs projets, ce qui en fait le 2^e parc d'activité du territoire du Sicoval.

Quelque 250 entreprises y sont actuellement recensées, principalement dans le domaine du tertiaire et de l'High Tech (spatial,

satellites et applications, informatique, santé, biotechnologie, etc.). On y trouve :

- des entreprises réputées dans leur secteur d'activité, telles que Novacom, Collecte Localisation Satellites, Mercator Océan, Naïo Technologies, Magellium, le Centre national d'Études spatiales, etc.;
- la plateforme Toulouse White Biotech (plateforme de développement de projets préindustriels dans le domaine des biotechnologies industrielles);
- une structure d'accompagnement pour les entreprises: la pépinière d'entreprises CEEI Théogone (aide au développement de projets innovants);
- des activités liées à l'économie sociale et solidaire (ESS), dont le Périscope (pôle territorial de coopération économique dédié à la création d'activités et à l'innovation sociale), l'Union régionale des Scop Midi-Pyrénées mais aussi le siège de l'Aséi (association qui

a pour objet l'accompagnement, l'éducation et l'insertion de 7 000 personnes en situation de handicap ou dépendantes avec 3 220 professionnels de santé).

Une extension de 27 hectares (ha) du parc d'activités, en cours d'étude, est destinée à accueillir de nouveaux acteurs et de nouvelles activités (lire p. 6).

Plus de services

Les salariés et les usagers du site bénéficient de services sur place: hôtels, restaurants, salle de concert, commerces, école de plongée, espace coworking (Périscope), location de salles réunion, etc.

Le parc accueille également plusieurs équipements publics - comme la salle des fêtes et le port technique gérés par la mairie de Ramonville et une crèche intercommunale - ainsi que quelques logements. /

Qui fait quoi ?

Sicoval
Le Sud-Est
Touloisain



ENTRETIEN
espaces verts,
voiries, mobiliers
urbains, signalétique,
signalisation,
éclairage du domaine
public



GESTION de
l'aménagement
et de
l'équipement



SERVICES D'ACCOMPAGNEMENT
visant à favoriser l'implantation
et la création de nouvelles
entreprises, le développement
de l'activité

*La partie du parc située sur Toulouse
est gérée par Toulouse Métropole.*

Ramonville
Saint-Agne



ACCOMPAGNEMENT
des initiatives
lancées sur le parc,
mise en lien
des acteurs



**MISE EN PLACE
D'ÉVÉNEMENTS**
et d'actions
de partenariat
pour l'animation
du parc



**INSTRUCTION
DES PERMIS**
de construire et lien
avec les acteurs
dans le suivi
des projets



PARC TECHNOLOGIQUE DU CANAL
250 entreprises sur 34 hectares

vnf
Voies
navigables
de France



Gestion et
protection du
CANAL DU MIDI



Aménagement
des **BERGES**



**SUIVI DES
GRANDS
PROJETS**
d'aménagement
situés dans la
zone sensible
ou la zone
d'influence du
canal du Midi



AVIS,
recommandations
sur les projets



Jean Chevallier
Maire-Adjoint Innovation,
Économie, Emploi

QUESTIONS À L'ÉLU

Comment voyez-vous le parc technologique du Canal et le lien qu'il entretient avec la ville ?

Le parc technologique présente quelques spécificités bien particulières. Tout d'abord, l'essentiel de ses activités économiques sont non-commerciales. Il s'agit pour beaucoup d'entreprises de services qui sont sur des marchés spécifiques, liés à la technologie notamment. On peut trouver sur la zone de grandes complémentarités entre entreprises, ce qui laisse à penser que la complémentarité d'une chaîne de valeur entre ces activités est à pousser toujours plus loin. Le renforcement de la ZAC et son extension joueront certainement en ce sens. Au niveau communal, je suis souvent sollicité pour accompagner les projets portés par de nouveaux acteurs souhaitant s'installer sur cette zone ou y étendre leur activité. De nouvelles entreprises intéressantes s'installent régulièrement. Au-delà de la redynamisation de la ZAC, qui sera facilitée à la fois par l'extension du parc, l'arrivée de nouveaux acteurs et la remise en forme des dynamiques existantes qui va de paire, il faut réfléchir à intégrer plus facilement cette zone dans le paysage ramonvillois. Le Canal, le boulevard F.-Mitterrand et l'avenue P.-G.-Latécoère participent d'un éloignement ressenti. L'intégration dans le cadre du projet tourisme et dans le projet économique et urbain permettront de corriger cet état des lieux et de mieux intégrer la zone au sein de la commune et des habitudes de nos concitoyens. //

PERSPECTIVES

De nouvelles dynamiques se mettent en place

Fort de ces atouts, le parc est un site attractif et offre de larges perspectives de développement. Des initiatives et des actions partenariales entre les différents acteurs publics, privés et associatifs se mettent en place afin de créer des dynamiques et d'impulser une nouvelle attractivité.

Le projet d'extension du parc

L'extension du parc technologique du Canal, dont la maîtrise d'ouvrage est assurée par le Sicoval, est l'un des projets phare visant à développer l'activité du parc. Il consiste à étendre la zone d'aménagement concerté (ZAC) sur 27 hectares en s'appuyant largement sur les éléments paysagers, naturels et bâtis existants et en favorisant la mixité des activités avec une approche solidaire et environnementale (voir plan ci-dessous). Sur les 27 hectares, le projet d'aménagement permettra l'urbanisation d'environ 19 ha pour accueillir des activités liées aux technologies de pointe (espace, télé-détection, etc.) et au domaine du développement durable, des activités artisanales, des très petites entreprises (TPE), ainsi que des entreprises relevant de l'économie sociale et solidaire (ESS).

Près de 7 ha seront dédiés aux espaces verts et aux circulations douces, accentuant l'image « verte » du parc, déjà très appréciée par les usagers du parc actuel.

Un espace boisé naturel existant le long du canal du Midi, intégré dans le périmètre de la ZAC, permettra de renforcer la qualité paysagère du secteur, au contact du canal du Midi.

Cette extension, jouxtant le canal et la zone de loisirs du parc de Cinquante, privilégiera les connexions entre le parc actuel et ces espaces naturels. En accompagnement du réseau cyclable existant sur la commune, et notamment la piste cyclable et le chemin piétonnier du bord de

Le projet d'aménagement permettra l'urbanisation d'environ 19 ha

canal, des liaisons cyclables et des aménagements mixtes piétons-cycles sont prévus dans la zone.





© Vincent Laratta



▲ Parc de Cinquante

Deux accès seront possibles en prolongement de la voirie de l'actuel parc (rue Hermès) via deux franchissements du ruisseau du Palays, dont l'un est déjà réalisé dans le cadre de la construction de la salle de musiques actuelles (Bikini). Le projet ne permettra pas la liaison routière entre l'accès du parc technologique et l'accès de la rue Mange-Pommes essentiellement réservé aux visiteurs du parc de Cinquante.

Cette configuration permettra aux personnes travaillant sur le parc technologique et aux visiteurs, de bénéficier d'une qualité de vie et de travail exceptionnelle.

La complémentarité avec le développement touristique

Le projet de développement touristique de la zone située autour du canal du Midi, initié par la municipalité et repris par le Sicoval en janvier 2017 (nouvelle compétence), permettrait de créer une synergie avec la dynamique économique du parc technologique.

Ce projet prévoit en effet de valoriser le patrimoine touristique de cette zone et de conforter la position de Ramonville comme porte d'entrée de l'agglomération toulousaine en captant le flux de visiteurs autour de son territoire.

L'objectif est de compléter l'offre déjà existante (le canal du Midi, le parc de Cinquante, zone de loisirs de 25 hectares avec espace de jeux et de détente, aire de pique-nique, ferme pédagogique, parcours de santé, etc.), le port de plaisance Port Sud, les activités associatives et commerciales par des activités de loisirs complémentaires.

Ce dispositif renforce l'attractivité du secteur dans sa dimension touristique et économique. Une complémentarité entre tourisme vert, activités liées au développement durable et à l'économie sociale et solidaire pourrait naturellement se dessiner dans cet environnement exceptionnel.

L'aménagement urbain

L'aménagement urbain joue également un rôle dans la dynamisation du parc technologique du Canal.

C'est la raison pour laquelle la commune s'est fixée des objectifs d'intensification et de pérennisation des activités économiques dans le cadre de la révision actuelle du Plan local d'urbanisme (PLU). Pour la zone du parc technologique, il s'agit notamment de créer les conditions d'un bon accueil des activités économiques et de conduire des actions visant à le rendre plus attractif.

INTERVIEW

Yann Serra, directeur de l'Ispra

Vous vous êtes récemment installés sur le parc technologique du Canal : qu'est-ce qui a motivé votre choix ?

« La décision de notre implantation sur le parc technologique du Canal de Ramonville en tant qu'école audiovisuelle et centre de formation audiovisuel, a été motivée dans un premier temps par la qualité de l'environnement et le cadre que nous pourrions proposer à nos élèves ainsi qu'à nos stagiaires durant leurs périodes d'études et de formations. »

Le parc technologique est un espace très agréable de par sa configuration, ses espaces verts et la proximité du canal du Midi qui offre une qualité de vie que nous recherchions.

De plus, son accessibilité est facilitée par la proximité de la station de métro et le réseau de bus Tisséo, permettant à nos élèves d'accéder rapidement à notre établissement. En tant qu'école, nous apprécions également la proximité de la faculté Paul-Sabatier, nos étudiants pouvant ainsi accéder aux restaurants universitaires. »

> suite de l'article p. 8



Il est notamment prévu d'améliorer l'accessibilité du parc en créant des connexions avec le reste de la ville, à travers la création d'une passerelle pour les modes doux (piétons/cycles) entre la ZA Nord et le parc.

Le projet de connexion à la ligne B du métro (CLB), pour laquelle une concertation est en cours (lire p.11) viendra également renforcer l'accessibilité du parc technologique et son attractivité, le reliant directement avec le centre de Toulouse et Labège Innopole.

Les dernières initiatives

Sur le plan économique, des dynamiques sont en cours. Des entreprises viennent de s'installer sur le parc technologique (lire p.7 l'interview de Yann Serra, directeur de l'Ispra), d'autres prévoient l'extension de leur surface tandis que de nouveaux services viennent compléter l'offre existante: un Fablab est implanté depuis septembre 2017 (lire *Var* sept. 2017), une aire de food truck ouvrira début avril et un service de location de voitures électriques est en cours d'implantation sur le secteur.

Sur le plan des animations, le parc accueille déjà un certain nombre d'événements festifs et conviviaux tels que le forum des Associations, la fête du Sport, le festival de Rue, le festival Convivencia, etc. La présence de la salle des Fêtes sur le parc participe également à cette dynamique.

Pour autant, l'objectif est de développer ce type d'événements sur le parc pour qu'il ne soit pas simplement un lieu de travail mais aussi un lieu de vie après les heures de bureau et pendant le week-end.

Des initiatives sont d'ores et déjà engagées à l'instar de la création d'une nouvelle association, l'Amicale du Canal. Composée d'entreprises installées sur le parc, l'Amicale du Canal va permettre de porter collectivement des projets d'animations et de créer des synergies

entre les acteurs du parc (lire ci-dessous le témoignage de L'Amicale du Canal).

La municipalité est partie prenante pour soutenir les actions d'animations (partenariat, aide à la logistique, prêt de matériel, relais de communication, etc.) et les porteurs de projet; une façon opérationnelle d'accompagner l'effervescence d'activités dans cette partie de notre territoire. /

TÉMOIGNAGE

Membres du bureau de l'association L'Amicale du Canal

Pourquoi avoir constitué l'association L'Amicale du Canal ?

« Parce que nous passons la moitié de notre temps sur le lieu de notre travail, nous nous considérons comme des habitants du parc technologique. L'ambition de l'association est d'améliorer notre quotidien (mobilité, services à la personne, conciergerie, restauration, culture, sports, loisirs, etc.) tout en participant à l'attractivité de notre territoire et à son développement économique. Nous recueillons les besoins, les suggestions, les demandes auprès de notre communauté puis nous constituons des groupes de travail pour trouver la ou les solutions les plus adaptées, en termes de modèle économique et social. Nous souhaitons également mutualiser un certain nombre d'investissements, d'activités et d'offres de services. L'association vient de démarrer et nous accueillons toutes les sociétés désireuses de partager, d'échanger et de soumettre leurs idées à notre communauté professionnelle. Aujourd'hui, une vingtaine de structures de toutes tailles constituent le noyau dur de l'association (Bikini, Cnes, Cls, Dao&Co, Ispra, Maif, Marin d'eau douce, Planète Sciences, etc.). »



▲ Festival de Rue sur l'esplanade du parc technologique du Canal

© Vincent Mureau



RENTÉE SCOLAIRE 2018-2019

Pré-inscriptions scolaires

Les pré-inscriptions pour la rentrée scolaire 2018-2019 pour les enfants nés en 2015 auront lieu du 27 février au 20 avril 2018.

Si votre enfant est né en 2015, n'oubliez pas de l'inscrire pour l'année scolaire prochaine. Rendez-vous dès le 27 février au Pôle Éducation, Enfance, Jeunesse et Qualité Alimentaire au rez-de-chaussée de la mairie (place Ch.-de-Gaulle).

Horaires d'ouverture

- Mardi 10 h à 12 h / 13 h 45 à 17 h 30
 - Mercredi au jeudi 8 h 30 à 12 h / 13 h 45 à 17 h 30
 - Vendredi 8 h 30 à 12 h / 13 h 45 à 16 h 30
- Tél.: 05 61 00 31 42

Pièces à fournir

- Livret de famille
- Copie de l'ordonnance de non conciliation ou jugement (en cas de divorce)
- Justificatif de domicile (quittance de loyer, factures électricité, gaz, eau, télécom, etc.)
- Attestation d'assurance Responsabilité civile couvrant l'enfant en cas d'accident
- Téléphone des parents en cas d'urgence
- Copie du dernier avis d'imposition

Inscription express en ligne

Préparez votre dossier sur l'Espace Famille : www.ramonville.fr
(scanner les pièces à fournir ci-dessus). /

JEUNESSE

Jeunes, skiez moins cher !

Le Point information jeunesse (PIJ) du Sicoval met à disposition des jeunes des forfaits de ski à prix réduits jusqu'au 30 mars 2018.

Outre le fait que les forfaits sont moins chers (voir tableau), ceux-ci sont non datés et vous évitent les files d'attente ! Les tarifs concernent les personnes de moins de 28 ans (< 30 ans pour Ax-les-Thermès et Luchon).

Attention, stocks limités sous réserve de disponibilité.



Infos et vente

Point Information Jeunesse (PIJ)
du Sicoval
Place Jean-Jaurès
31520 Ramonville
05 61 75 10 04
Site: bit.ly/ForfaitSkiPij

Horaires

Mardi, mercredi, jeudi :
10 h - 12 h 30 / 14 h - 18 h
Vendredi :
10 h - 12 h 30 / 14 h - 17 h
Vacances scolaires : du mardi
au vendredi, 13 h - 17 h. /

| STATION | TARIFS |
|-----------------------|---------|
| Ax-les-Thermès | |
| 1 jour | 26,50 € |
| 2 jours | 49 € |
| 3 jours | 72 € |
| Luchon | |
| 1 jour 22 € | |
| 2 jours | 42 € |
| 3 jours | 62 € |
| Peyragudes | |
| 1 jour | 28 € |
| 2 jours | 56 € |
| Saint Lary | |
| 1 pers | 28,70 € |

| STATION | TARIFS |
|--------------------------|---------|
| Font-Romeu | |
| 1 pers | 26,80 € |
| Les Monts d'Olmes | |
| 1 jour | 19 € |
| 2 jours | 36 € |
| 3 jours | 54 € |
| Ascou | |
| 1 jour | 18 € |
| 2 jours | 34 € |
| 3 jours | 51 € |
| Le Mourti | |
| 1 jour | 20 € |

COULEURS & RENCONTRES

Agenda du centre social

FÊTE DU JEU

en partenariat avec Regards

Salle des Fêtes

Dimanche 4 février

10 h à 18 h

CAFÉ BRICOL'

en partenariat avec Caracole

Salle de quartier Port-Sud

Samedi 10 février

14 h 30 à 18 h 30

ESPACE 0/3 ANS

18 place Marnac

• Éveil sonore et musical

Vendredi 2 février

10 h 15 à 11 h (sur inscr.)

• Lecture à haute voix

Vendredi 9 février

10 h 30 à 11 h 30

• Gym bébé

Vendredi 16 février

10 h 45 à 11 h 30 (sur inscr.)

• Malle à jouer

Vendredi 2 et 9 février

10 h à 11 h 30

SORTIE MONTAGNE

AU COL DU CHIOULA

Samedi 17 février, 8 h à 19 h

RDV 8 h place Jean-Jaurès

Départ de la station à 17 h

Tarif: 4 € ou 7 € / adhérent

(en fonction des revenus)

Location (luge, raquette, ski) et accès aux pistes à la charge des adhérents.

Inscr. obligatoire: 05 61 75 40 03

centre.social@mairie-ramonville.fr

ÉTABLISSEMENT FRANÇAIS DU SANG

Don du sang

Salle du conseil - Mairie

Pl. Ch.-de-Gaulle

Jeudi 15 février, 13 h à 18 h

Secours d'urgence, interventions chirurgicales, maladies du sang, cancers, etc. Les besoins en produits sanguins sont quotidiens et ont fortement augmenté au cours des quinze dernières années. Donner son sang est un acte volontaire et bénévole irremplaçable.

Ateliers de concertation sur le projet « Entrée de ville »

La municipalité propose trois ateliers thématiques de concertation pour recueillir la perception et les attentes des habitants et des usagers de l'entrée Nord de la ville (métro et la zone artisanale Nord).

Judi 8 février | 18 h à 20 h |

Salle du conseil municipal

Les liaisons inter-quartiers et les déplacements en modes doux

La récente vocation résidentielle des deux secteurs, relativement enclavés par les avenues Latécoère et Mitterrand, pose la question de leurs liens entre eux et avec les quartiers alentour (Cité rose, collège A.-Malraux, équipements environnants, centre-ville). Comment les habitants de ces secteurs se déplacent et comment les habitants environnants accèdent aux équipements de ces secteurs d'étude ? Quels sont les besoins d'évolution ?

Judi 15 février 2018 | 18 h à 20 h |

Salle du bureau municipal

La nature en ville et la couture avec le Canal

Le renforcement des liens entre le canal du Midi - espace naturel et patrimonial de grande qualité, classé au patrimoine mondial de l'Unesco - et les secteurs d'étude pourrait être le support de plus de confort et améliorer à terme le cadre de vie. Leur identité très minérale pourrait évoluer pour mieux accueillir les fonctions résidentielles. Au-delà des tracés déjà en place, des traces sont

déjà observées et montrent la nécessité d'intégrer dans le fonctionnement actuel de l'espace des liaisons entre les quartiers et le pôle d'échange. Comment intégrer au mieux ces demandes ? Comment optimiser cet environnement, comment mieux intégrer la gestion de l'eau, le ruisseau St-Agne, les bassins de rétention, la présence du Canal ?

Judi 8 mars 2018 | 18 h à 20 h |

Salle du conseil municipal

Les vocations des secteurs d'études

Situés en entrée de ville, les deux secteurs sont prédisposés à intégrer une vocation métropolitaine.

- Dans le secteur du métro : l'éco-quartier pourvu de quelques commerces de proximité accueillera à terme un hôtel et des locaux d'activités ; le secteur du parking relais, aujourd'hui essentiellement dédié au pôle multimodal, peut être amené à se diversifier.
- Le secteur de la ZA pourrait accueillir plus de logements et un renouvellement de ses activités économiques, plus tournées vers une économie résidentielle par exemple.

Comment intensifier et surtout diversifier la ZA Nord ? Quelles nouvelles vocations ce site peut-il accueillir ? Et à quelles conditions ? //



LES ENJEUX DU PROJET

Dans le cadre du projet Centralité - qui vise à concrétiser un cœur de ville - le projet urbain et paysager de l'entrée Nord de la ville* concerne le parking relais du métro et la zone artisanale (ZA) Nord. Il a vocation à :

- requalifier l'entrée de ville en lien avec Toulouse ;
- renforcer les liens entre le secteur du métro, l'entrée de ville et le canal du Midi ;
- diversifier la ZA, intégrer plus de mixité fonctionnelle et de diversité architecturale et paysagère ;
- renforcer le maillage entre les secteurs autour du bd F.-Mitterrand et du canal du Midi ;
- unifier les aménagements paysagers et urbains entre le centre-ville et le secteur d'étude.

* étudié en partenariat avec Tisséo-SMTC

STATIONNEMENT

Zone « Arrêt minute » au métro

Les travaux d'aménagement de la zone « arrêt minute », en limite Nord du parc relais du métro, sont terminés depuis la mi-janvier.

Le parking relais du métro dispose désormais de 23 places pour les rendez-vous liés à la pratique du covoiturage.

Le stationnement est limité à 15 minutes.

Un jalonnement sera installé prochainement depuis l'avenue Latécoère ainsi que du métro afin de guider les piétons et véhicules et les orienter vers la zone « arrêt minute ».

Dans le courant de l'année 2019, un système de gestion automatisée par barrières sera également mis en place.

L'opération a été financée en totalité par Tisséo-Collectivités pour un coût total de 370 000 € HT. //



AVIS DE CONCERTATION PRÉALABLE

Projet de connexion ligne B du métro

© Métro-Tissé Collectiveités – Saada/Schneider



Le projet de connexion ligne B (CLB) est entré dans une phase de concertation qui se déroule jusqu'au vendredi 23 février 2018.

Les modalités, définies par Tisséo Collectivités avec M. Ruysschaert, membre de la commission nationale du débat public (CNDP) et garant de la concertation des projets « Toulouse Aerospace Express » (TAE - 3^e ligne de métro) et « Connexion Ligne B » (CLB) sont les suivantes :

Consultation du dossier du maître d'ouvrage du 29 janvier au 23 février :

En version papier accompagné d'un registre pour recueillir les avis, observations, questions ou suggestions du public.

- à la mairie de Ramonville : place Charles-de-Gaulle ;
- au siège de Tisséo Collectivités : 7, espl. Compans-Caffarelli - Toulouse ;
- au siège du Sicoval : 65, rue du Chêne Vert - Labège ;



PLUS D'INFOS

www.tisseo-collectivites.fr

- à la mairie de Labège, rue de la Croix Rose ;
- à la mairie de quartier Niel : 81, rue St-Roch - Toulouse.

En version numérique à l'adresse suivante : <http://www.tisseo-collectivites.fr/Connexion-Ligne-B> avec la possibilité de déposer vos avis, observations, questions ou suggestions.

Réunion publique

Le 9 février de 12h15 à 13h45

Espace Diagora - Rue Pierre-Gilles de Gennes - Labège

Saisie du garant de la concertation

Toute personne peut saisir M. Ruysschaert :

- par courrier : 7, esplanade Compans-Caffarelli, BP 11120 - 31011 Toulouse Cedex 6
- par voie électronique : jean-claude.ruysschaert@garant-cndp.fr

Dans le délai d'un mois suivant la fin de la concertation préalable, le garant établira un bilan de la concertation, son rapport étant publié sur le site de la CNDP (www.debatpublic.fr) et transmis au maître d'ouvrage. //

TRAVAUX D'AMÉNAGEMENTS DE LA LIGNE LINÉO 6

Une rampe piéton-cycle bd. F.-Mitterrand

L'aménagement de la ligne Linéo 6 s'est accompagnée de l'aménagement d'une nouvelle traversée piétonne et d'une rampe piéton-cycle reliant l'avenue du 8 Mai 1945.

Depuis le 4 septembre 2017, la ligne de bus Linéo 6 (ex-62) assure une liaison entre le métro de Ramonville et le quartier de « La maladie » à Castanet-Tolosan avec un cadencement renforcé (en moyenne une correspondance toutes les 20 minutes de 5h30 à 1h) ainsi qu'un service plus soutenu lors des heures de pointe (passage toutes les 7 minutes).



L'aménagement de cette ligne a nécessité la réalisation de différents travaux : mise en accessibilité des arrêts mais aussi création d'aménagements complémentaires tels que la nouvelle traversée piétonne, sur le boulevard F.-Mitterrand, à hauteur de l'arrêt de bus « 8 Mai 1945 » et la rampe piéton-cycle rejoignant l'avenue du 8 Mai 1945. Ces deux aménagements permettent de répondre aux besoins de déplacement de tous

les usagers des modes doux, y compris les personnes à mobilité réduite. Leur réalisation facilite l'accès à l'arrêt de bus, mais, plus globalement, améliore la connexion entre le boulevard F.-Mitterrand et les différents quartiers tels que Port Sud.

Ces aménagements, financés par Tisséo-Collectivités pour un coût total de 200 000 euros, pourront être empruntés début avril 2018. //



VOIRIE – RÉSEAUX

8 860 €

Lieu: **chemin des Sables**Type: **aménagement de l'accès piéton à l'école Sajus/Les Sables**

BÂTIMENTS

2 330 €

Lieu: **centre culturel**Type: **changement d'une menuiserie métallique extérieure**

5 558 €

Lieu: **élémentaire Saint-Exupéry**Type: **mise en conformité incendie de locaux de stockage**

2 970 €

Lieu: **terrain de tennis**Type: **renovation ponctuelle des clôtures**

2 164 €

Lieu: **élémentaire Saint-Exupéry**Type: **changement d'une menuiserie extérieure**

PLANTATION / ENVIRONNEMENT

4 300 €

Lieu: **territoire communal**Type: **plantation de 27 arbres**
Réalisation par les services communaux

À NOTER

Prochain conseil municipal
le 15 février 2018, 20h 30
salle du conseil municipal
(et non 8 février comme
initialement annoncé)



CIMETIÈRE DU PIGEONNIER

Extension du columbarium

La commune a décidé de procéder à l'extension du columbarium du cimetière du Pigeonnier.

Créé en 2004 pour l'accueil de 90 urnes, cet espace cinéraire avait fait l'objet d'une première extension en 2011 avec la possibilité de recevoir 50 urnes supplémentaires. Il faut se remémorer qu'un columbarium est un espace du cimetière réservé au dépôt d'urnes funéraires. Contrairement aux sépultures, les columbariums sont construits hors-sol.

Construit sous forme de cases - également appelées « niches » - et composé de matériaux nobles (granit de Bretagne), le columbarium permet d'accueillir individuellement ou collectivement des urnes funé-

raires suite à une crémation. Chaque case peut comporter jusqu'à quatre urnes funéraires.

Pour 2018, ce sont 200 m² d'extension qui vont être réalisés pour l'accueil de 100 urnes avec la possibilité d'en rajouter 100 autres dans les 4 à 5 ans à venir, compte tenu des taux d'occupation actuels. Une colonne mémorielle sera rajoutée à proximité du jardin du souvenir.

Le coût total de l'opération s'élève à 54 000 € avec une réalisation prévue pendant le premier trimestre 2018. /

ENTRE NOUS

“ Je ne suis toujours pas relié à la fibre numérique, pourquoi ce raccordement n'est-il pas encore réalisé fin 2017 ? ”

Question de Thomas, quartier de La Plaine.

L'opérateur SFR est en charge sur le territoire de Ramonville de déployer la fibre numérique depuis courant 2016. Dans le cadre de l'accord national sur le déploiement de la fibre en Zones moins denses (ZMD), SFR a été désigné pour être le seul opérateur à déployer le réseau de fibre sur la commune avec la possibilité, pour les autres opérateurs, de co-investir et de proposer également leurs offres commerciales.

Un grand nombre de foyers, 60 % au total, sont d'ores et déjà reliés ; il s'agit des résidences pavillonnaires notamment. Pour les collectifs, l'opérateur rencontre certaines difficultés liées au mauvais état du génie civil existant qui distribue les immeubles (armoires de mutualisation jusqu'aux entrées des bâtiments). Des cassures empêchent le passage de la fibre. Celles-ci sont situées en grande majorité dans le domaine privé des résidences concernées. Les réparations qui permettront l'accès au service sont de ce fait à prendre en charge par les syndicats de copropriété.



Un conventionnement entre l'opérateur et la copropriété doit également être souscrit pour permettre ce déploiement.

Ces difficultés devraient être levées au fur et à mesure des discussions entre l'opérateur et les syndicats pour permettre le déploiement de la fibre sur les logements qui ne sont pas encore reliés. /

DÉCHETS

Nouveau dispositif à compter du 5 mars

Les modalités des collectes des ordures ménagères et sélectives évoluent à compter du 5 mars 2018 sur le territoire du Sicoval. La commune de Ramonville est impactée par cette évolution.

Compétent en matière de collecte et de traitement des déchets, le Sicoval a lancé un nouveau marché pour ce service. Le nouveau dispositif de collecte des déchets a été adopté lors du conseil communautaire du Sicoval du 8 janvier dernier et présenté aux membres du conseil municipal de Ramonville le 11 janvier dernier.

Pour la commune de Ramonville, le nombre de collectes est ajusté et les modalités sont différentes selon le type de logements.

Ces évolutions s'appuient sur une analyse des levées des bacs sur la commune : 98 % des foyers en pavillons sortent leur bac d'ordures ménagères au maximum 1 fois par semaine. La deuxième collecte d'ordures ménagères est donc très marginale.

À compter du 5 mars

Pour les pavillons

- Pour les bacs des ordures ménagères : passage à une collecte par semaine (2/semaine avant), le mardi matin.
- Pour les bacs de tri sélectif : passage à une collecte toutes les deux semaines (1/semaine avant), le lundi après-midi des semaines impaires.

- Pour les foyers qui le souhaitent, il sera possible d'avoir deux bacs de 120 litres plutôt qu'un bac de 240 litres pour le tri sélectif uniquement.

Pour les collectifs (immeubles)

Le changement de fréquence se fera au cas par cas sur la base du volontariat : c'est au conseil syndical qu'appartient la décision de faire évoluer la collecte des déchets vers le nouveau dispositif.

Une information plus complète sera diffusée par le Sicoval.

Rencontres avec les conseils de quartier

En parallèle, des rencontres avec les conseils de quartier auront lieu courant février pour expliquer ce nouveau dispositif.

- conseil de quartier du Canal :
1^{er} février à 18 h 30 (salle de quartier Port Sud)
- conseil de quartier des Coteaux :
13 février à 20 h (château de Soule)
- conseil de la Plaine :
14 février à 20 h (salle Paul-Label) /



TRAVAUX

Fermeture de voirie

Des perturbations sont à prévoir sur le secteur entre Auzeville et Ramonville pour cause de travaux.

En raison de travaux d'urbanisation sur la commune d'Auzeville, le chemin de la Barrière, situé à Auzeville, est fermé jusqu'à fin mars début avril, pour une première phase de travaux. Les travaux n'ont pas lieu sur Ramonville. Toutefois, le chemin de la Barrière se prolongeant sur le chemin d'Auzeville à Ramonville, ces travaux ont un impact sur notre commune. L'itinéraire de la navette communale Ram'way est modifié pendant la durée des travaux : celle-ci empruntera les rues des Mousquetaires et G.-Salvayre entre les deux arrêts Tourterelles et ZA Sud. /



PLUS D'INFOS

05 62 24 02 02
www.sicoval.fr

AUTOUR DE NOUS

MAISON COMMUNE EMPLOI
FORMATION

MCEF du Sud Est-Toulousain

05 61 28 71 06

www.inscription.com/mceflabege

La MCEF du Sud Est-Toulousain accueille, informe, oriente et accompagne les demandeurs d'emploi, les salariés, les jeunes et les chefs d'entreprise.

RÉUNION D'INFORMATION
PARCOURS VERS L'EMPLOI
EN 6 ÉTAPES**Jeudi 15 février de 10h à 12h**

La MCEF et le Service Emploi du Sicoval mettent en place un parcours en 6 étapes dont l'objectif est de rebooster une démarche de recherche d'emploi, par un suivi régulier, une dynamique de groupe, la construction d'outils et surtout la mise en valeur du potentiel de chacun.

FORMATION MODE D'EMPLOI

8 février et 8 mars de 9h30 à 12h

Choix et accès à la formation /
Financements / Rémunération /
Validation des acquis de l'expérience (VAE) co-animée par le bureau territorial de la Région.

LES MÉTIERS ET L'EMPLOI
EN 1 CLIC**Mardi 6 février de 14h à 16h30**

Méthodes et astuces pour cibler les informations sur le Net.

LES RÉSEAUX SOCIAUX
PROFESSIONNELS**Mardi 13 février de 9h30 à 12h**

Conseils, astuces, pièges à éviter afin de développer au mieux son réseau professionnel.

LES MARDIS DE LA CRÉATION
Créer son entreprise**Mardi 20 février de 10h30 à 12h30**

Financement / Accompagnement /
Aides / Démarche / Statut juridique.

DÉMARCHES ADMINISTRATIVES

Attention aux faux sites
administratifs !

La Direction générale de la concurrence, de la consommation et de la répression des fraudes (DGCCRF) recommande la vigilance pour vos démarches administratives, certains sites privés, souvent payants, peuvent être des arnaques !

Face aux sites commerciaux qui essaient de tromper les internautes en prenant l'apparence d'un site officiel (drapeau, Marianne, référence à des ministères, etc.), quelques conseils.

Sites officiels

Ils se terminent par « .gouv.fr » ou « .fr » (et non pas « .gouv.org », « .gouv.com ») sachant que l'extension « .fr » n'est pas une garantie de site officiel, ni de sa localisation sur le territoire national.

Recommandations avant toute démarche

- se renseigner auprès des sites officiels de l'administration française ;

- vérifier le sérieux de la société via le Centre européen des consommateurs France.

En cas de problème

Contacter :

- le Centre européen des consommateurs France, en particulier si vous avez payé une société étrangère, basée dans un autre pays de l'Union européenne, en Islande ou en Norvège, dès lors que vous n'avez reçu aucun document ;
- les services de la DGCCRF et les associations de consommateurs.

Signaler les sites frauduleux aux moteurs de recherche en vue de leur déréférencement. /

Source : www.service-public.fr

SANTÉ ET ENVIRONNEMENT

Traitement biologique des chenilles
processionnaires

Responsables des effets dévastateurs sur les douglas, les mélèzes, les pins et les cèdres, les chenilles processionnaires sont aussi à l'origine de graves problèmes d'allergie et de respiration sur l'homme et les animaux.

La combinaison de quatre méthodes effectuées au moment opportun, permet d'agir sur tout le cycle de vie de la processionnaire. Ses populations sont ainsi fortement impactées.

Novembre à avril

La lutte mécanique par échenillage consiste à couper les nids lorsqu'ils sont accessibles et brûler les cocons.

Décembre à mai

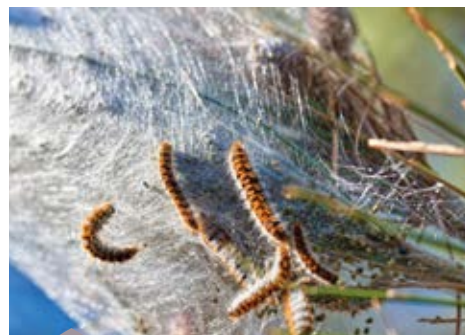
L'éco-piège installé à 2 m du sol, empêche les chenilles de descendre au sol et les collecte pour les détruire à un stade où elles ne sont plus urticantes.

Janvier-février

Les nichoirs à mésange qui sont les principaux prédateurs naturels des chenilles processionnaires.

Fin juin à mi-septembre

Le piégeage par phéromone empêche la reproduction des papillons. /



PLUS D'INFOS

- Guichet unique de la mairie
05 61 75 21 21
- Biova (ex Fredon)
Parc tech. du Canal - 3 rue Ariane
05 62 19 22 30 - contact@biova-france.fr
www.biova-france.fr

Envie de sortir ?

Vous trouverez ici les événements communaux du mois par thèmes :

- Culture
- Sport
- Loisirs
- Solidarité

Envoyez votre annonce pour le Var de mars 2018

AVANT

LE MERCREDI

7 FÉVRIER 2018

à communication@mairie-ramonville.fr



NOS COUPS DE CŒUR



14 #02 et 25 #02

Grignotage culturel au centre culturel et à la médiathèque Lire p. 16



14 #02 au 25 #02

Festival Diam au cinéma L'Autan Lire p. 16



17 #02

Sortie montagne au col du Chioula Lire p. 16

ANIMATIONS 0-3 ANS

2 9 et 16 fév.

CENTRE SOCIAL D'ANIMATION COULEURS ET RENCONTRES

Lire p. 9 - Tout le programme sur : <http://bit.ly/AnimationsBebesJanvMars>

3 au 10 fév.

Cinéma L'Autan

AUTOUR DE L'AFRIQUE

Avec *Makala* et *Une saison en France*.

4 fév. 10h à 18h

Salle des Fêtes, place du Canal FÊTE DU JEU

Programme sur : <http://bit.ly/FeteDuJeu2018>

5 fév. 9h 15

Place Jean-Jaurès

MARCHE DOUCE

Conseil des seniors Rens. : 06 88 30 36 21

6 fév. 20h 30

Cinéma L'Autan

SOIRÉE-DÉBAT

Autour du film *Irrindzina* en partenariat avec Attac.

7 fév. 17h

Médiathèque, tour du conte

HEURE DU CONTE

Pop-up et livres animés - Dès 3 ans Présentation et lecture à la demande des livres Pop-up de la médiathèque.

8 fév. 20h 30

Salle de la Musardière, Péchabou

CONFÉRENCE-DÉBAT

L'adolescence, un cap à gérer aussi avec bienveillance

Animé par Wendy Bacquet, docteur en psychologie, thérapeute familial. Conférence organisée par Regards en partenariat avec l'association Maison des parents du Lauragais. 05 61 73 85 02 / 06 45 86 59 70

AGENDA



© Baptiste Hamousin

MARIONNETTES JEUNE PUBLIC

10 fév. 16h - Centre culturel

EMOTIK

Une création de la Cie Rouges les Anges - Marionnettes gesticulées Jeune public 6 à 12 ans - Tarifs : 8 / 6 € Deux « émotikologues » tentent de présenter les principales émotions lors d'une conférence gesticulée. Mais ces deux personnages se font sans cesse rattraper par leurs propres émotions. Celles-ci bien vivantes et très marionnettiques les surprennent, les bousculent ou les paralysent, provoquant d'étonnantes réactions. Autant d'expériences inattendues qui tombent à pic pour illustrer le propos et feront de cette conférence un moment ludique et poétique à la fois.

Autour du spectacle

Petites histoires en duo à la médiathèque le 13 fév. Lire Heure du conte ci-dessous.

9 fév. 15h

Résidence autonomie Francis Barousse

CAUSERIE HISTORIQUE

Conseil des Seniors Le duel Danton-Robespierre présentée par Raymond Arnaud

10 fév. 14h 30 à 18h 30

Salle de quartier Port-Sud CAFÉ BRICOL'

Organisé par le centre social d'animation Couleurs et Rencontres en partenariat avec Caracole. 05 61 75 40 03

13 fév. 14h

Cinéma L'Autan

THÉ AU CINÉ

Projection de *Brillantissime*, film suivi de la galette des rois.

14 fév. 11h

Médiathèque, tour du conte HEURE DU CONTE

Petites histoires en duo Pour les tout-petits En lien avec le spectacle Emotik (lire ci-dessus) du 10 février présenté au centre culturel. Venez partager de petites histoires sur nos émotions.

14 fév. 12h 30 à 13h 30

Médiathèque

GRIGNOTAGE CULTUREL

Avec Lakhdar Hanou Venez découvrir le processus de création du spectacle de Lakhdar Hanou (au centre culturel le 16/02, lire p. 16) lors d'une pause déjeuner originale. Restauration sur place.

14 au 24 fév.

Cinéma L'Autan FESTIVAL DIAM

Projection des films *Seule la terre* et *Un bacio* dans le cadre de la participation au festival.



© Photo: N. De Zan / modèle: Z. Babel / Infographie: B. Pèrier

15 fév. 12h30 à 13h30

Centre culturel

GRIGNOTAGE CULTUREL

Avec Lakhdar Hanou
Venez découvrir le processus de création du spectacle de Lakhdar Hanou (au centre culturel le 16/02, lire ci-contre) lors d'une pause déjeuner originale.
Restauration sur place.

15 fév. 13h à 18h

Mairie, salle du conseil DON DU SANG

Lire p. 9

15 fév. 15h

Résidence autonomie Francis Barousse

CAUSERIE MUSICALE

Conseil des Seniors
La rupture Louis XIV - Fouché présentée par Raymond Arnaud.

17 fév. 8h à 19h

Rdv 8h place Jean-Jaurès SORTIE MONTAGNE AU COL DU CHIOULA

Lire p. 9

CONCERT

16 fév. 20h30

Centre culturel

ARGILE

Lakhdar Hanou - Musique humaniste et orientale

Tout public

Tarifs: 12/10/7 €

« Ramener quelques vérités au féminin et faire résonner l'essence de l'argile dont nous sommes pétris. » Lakhdar Hanou est un musicien hors pair et émérite d'origine algérienne. Il découvre le oud au fil de ses rencontres, notamment à travers les nombreux voyages qu'il entreprend au sud du bassin méditerranéen. Pour ce projet, né de sa rencontre avec Suzanne Abdalradi, réfugiée irakienne, il se plonge dans une lointaine époque pour évoquer les femmes insoumises et tirer un message humaniste des récits ancestraux.

La voix de Suzanne Abdalradi, si aérienne, si incroyablement précise et présente, pourrait nous conduire sur le chemin d'une vérité retrouvée. Concert en partenariat avec l'association Convivencia qui proposera buvette et petite restauration.

En résidence au centre culturel deux jours avant la représentation.

Retrouvez deux grignotages culturels avec Lakhdar Hanou les 14 et 15 février.

grignotages culturels avec Lakhdar Hanou les 14 et 15 février.



© DR

17 fév.

Salle des Fêtes, place du Canal

16h | Assemblée générale

17h40 | Vidéo projection

L'IRAN

Découvrez les multiples facettes de l'Iran contemporain. Ce pays hérite d'une civilisation brillante comme en témoigne Persépolis. Elle est l'héritage d'une longue saga historique qui se traduit par une mosaïque de philosophie donnée par l'Islam. Nous retrouverons des pratiques venues du fond des âges comme les tours du vent, les qanâts et l'architecture splendide. Entrée libre.

La projection sera suivie d'un repas à 20h30.

Réservation du repas et renseignements: Envol 31 - Michel Marty

06 13 29 90 13 / 06 86 75 50 33 / marty_m@club-internet.fr

ZOOM

VACANCES D'HIVER

PLANÈTE SCIENCES OCCITANIE

Stages scientifiques 7/13 ans

La maison des sciences, Parc technologique du Canal

19 au 23 fév.

« Des machines et des hommes »

Imagine et construis ton propre robot de demain.

26 fév. au 2 mars

« La science mène l'enquête »

Rejoins l'équipe des experts scientifiques pour résoudre l'énigme.

loisirs.psm@planete-sciences.org

<http://bit.ly/2DmoPIV>

CLUB NATURE 6/12 ANS

Ferme de Cinquante

19 au 23 fév.

Au pays des rêves

Création collective d'un voyage au monde imaginaire.

Les enfants détermineront les caractéristiques propres à ce monde, le fabriqueront, le baptiseront, créeront le drapeau et ses habitants.

26 fév. au 2 mars

Graines d'écolo

- Calculer son empreinte écologique, fabriquer du papier recyclé
- Cycle domestique de l'eau, berlèse une mini « station d'épuration » au naturel
- Atelier tri des déchets

Tous les jours les enfants participent au nourrissage des animaux matin et soir, baladent les ânesses et portent le repas (possibilité de le mettre au frais et de le faire chauffer), le goûter est offert.

Clôture des inscriptions le 5 février.

www.ferme50.org

2 mars 21 h à 1 h du matin**Salle des Fêtes, place du Canal****HOMMAGE****À JOHNNY HALLYDAY**

Suite à l'annulation de l'après-midi celtique prévue le 12 décembre dernier, les membres de l'association Convivialafrance proposent une soirée hommage à Johnny Hallyday.

Réservation : 07 69 43 12 68

En cas de non réponse immédiate merci de laisser vos coordonnées pour être rappelé au plus tôt.

5 mars 9 h 15**Place Jean-Jaurès****MARCHE DOUCE**

Conseil des seniors

Rens. : 06 88 30 36 21

**17 et 18 mars****Ramonville****Festival Les Extras**

Le festival jeune public se prépare, notez dès à présent la date dans votre agenda. Les réservations se feront à partir du 6 mars 2018.

Rejoignez l'équipe d'organisation et devenez bénévole le temps d'un week-end pour l'encadrement des spectacles, la décoration, l'aide à l'installation. Nous vous attendons. Candidature à stagiaire : centre-culturel@mairie-ramonville.fr ou par téléphone au 05 61 73 00 48

ARC-EN-CIEL**Au 18, av. d'Occitanie****CHANDELEUR****8 fév. 14 h 30**

Oreillettes au goûter

LOTO**15 fév. 14 h 30****OPÉRETTE****18 fév. 15 h**

Casino Barrière

Que viva la fiesta!

AVF RAMONVILLE

L'AVF Ramonville accueille les nouveaux arrivants à Ramonville et organise des activités régulières consultables sur son site.

RANDONNÉES**12 et 26 fév.**

« Balcon du Lauragais »

Mireval-Lauragais (11)

« Lac St-Cricq » Cologne (32).

CARNET DE VOYAGE**9 fév.**

« Marseille » par Danielle Eydoux et Anne-Marie Capdevielle.

SORTIE CULTURELLE**15 fév.**

« Visite guidée découverte du Muséum ».

Permanences : foyer d'Occitanie mercredi de 9 h 30 à 11 h 30, vendredi de 14 h 30 à 16 h.

06 72 78 68 97

<http://www.ramonville-accueil.com>

RANDO-PLAISIRS**RANDONNÉES****PORTES OUVERTES****4 fév.**

Cabrerets (46) bus, journée

6 fév.

Balma (31) demi-journée

15 fév.

La Romieu (32) bus, journée

27 fév.

Auzielle (31) demi-journée
www.rando-plaisirs.fr

**CASTANET RAMONVILLE AUZEVILLE HANDBALL (CRAHB)****LE PÈRE NOËL VERT DU CRAHB**

En décembre dernier le Castanet Ramonville Auzerville Handball et le Secours Populaire se sont associés à l'occasion de l'action « Pères Noël Verts » pour récolter jouets et denrées alimentaires pour les fêtes. Le tournoi de Noël (gymnase Jean-Jaurès à Castanet-Tolosan) a rassemblé 140 enfants. Toutes les catégories jeunes du club se sont affrontées lors de rencontres mixtes et amicales. La soirée de Noël a commencé par un apéritif, en présence des partenaires du projet suivi d'un repas organisé pour les licenciés du CRAHB et leurs familles. Pour la première édition de cet événement, 270 personnes ont répondu présentes. Cette journée n'aurait pu avoir lieu sans le soutien de ses nombreux partenaires*, du Secours Populaire et tous les bénévoles. Près de 6 m³ de jouets et dons alimentaires ont ainsi pu être récoltés.

* *les mairies de Castanet-Tolosan, Ramonville-Saint-Agne et d'Auzerville-Tolosane; A3P, Intermarché Ramonville-Saint-Agne, Origine Sport, CIC Castanet-Tolosan, Flex4you, Boucherie Terre d'Oc de Ramonville-Saint-Agne, Viveris Technologies et le V&B Labège.*

REGARDS**LUOTHÈQUE****Salle Paul-Labal**

Les horaires du mardi évoluent :

16 h 30 à **18 h**

Horaires complets sur :

www.soutien-parent-regards.org

06 70 95 40 74

ludotheque-regards@orange.fr

ATELIER THÉÂTRE DYS/10**Le vendredi 17 h 30 à 19 h**

Pour enfants de 8 à 12 ans Permettre à chaque enfant (« dys » et non « dys ») de redécouvrir les mots de façon ludique tout en développant sa créativité et sa capacité à faire ensemble.

Rens. et insc. : Emmanuelle Lopez

06 19 31 08 51

GROUPE DE PAROLE**7 fév. 14 h à 17 h**

Maison communale de la solidarité, 18 place Marnac

Regards sur le handicap

Un moment d'échange qui garantit confidentialité,

bienveillance, entraide, pour créer des liens, partager une expérience ou écouter celles des autres.

05 61 73 85 02

association-regards@wanadoo.fr

<http://www.soutien-parent-regards.org/>

USR MONTAGNE**CET HIVER**

Rejoignez l'USR Montagne pour des sorties en raquettes ou en ski de rando. Et toujours les autres activités : randonnées en montagne, alpinisme, sorties escalade en falaise, escalade en salle (adultes et enfants) et canyoning, encadrées par des accompagnateurs diplômés FFME.

Programme complet :

<https://usr-montagne.fr/>

Contact : montagne.ramonville@gmail.com

Permanence les mercredis de 19 h à 20 h (hors vacances scolaires).

Allée des sports (sous les tribunes du stade de foot).

GROUPE MAJORITAIRE RAMONVILLE POUR TOUS

(C. Lubac, C. Faivre, P. Arce, C. Georgelin, G. Rozenknop, M.-P. Doste, V. Letard, J. Chevallier, P. Maton, A. Clément, M.-P. Gleizes, P.-Y. Schanen, J.-L. Palévody, M.-A. Scano, S. Rostan, A. Carral, G. Baux, V. Blanstier, B. Passerieu, C. Griet, D. Nsimba Lumpini, C. Cierlak-Sindou, C. Roussillon)

Engagés ensemble pour qu'avance notre ville

2018 laissera dans l'histoire de notre commune un certain nombre d'empreintes dont nous avons souhaité tracer avec vous les contours et le contenu. Construire une commune innovante, responsable et solidaire constitue notre cap. En ce sens, la rénovation de la place Marnac connaîtra des avancées sur site ; tout comme l'éco-quartier du Midi dans lequel les

immeubles de bureaux seront livrés. Il en sera de même aux quatre coins de la commune avec des aménagements aux Coteaux sud (stationnement), à la cité rose (rénovation de Sajus), la Plaine (piscine), etc. D'autres espaces, à l'instar de Port-sud et du parc technologique du Canal seront pris en charge dans le cadre du projet Tourisme et d'une démarche de renforcement de l'attractivité du Parc. Nombreux seront donc les projets d'envergure sur lesquels un besoin avait été exprimé et sur lesquels les citoyens sont associés au sein de comités de suivi ou d'usagers.

L'opposition : la chaise vide permanente

Faire croire que l'on réfléchit à tout, que l'on sait tout sur tout et mieux que les autres est devenu

la martingale du groupe Ramonville d'Avenir. Un affichage de façade qui peine à masquer une absence totale de vision pour la commune. Un défaut d'investissement et de travail de fond qui se manifeste par le partage de chiffres erronés, fruit d'une absence répétée lors de réunions au cours desquelles les enjeux communaux sont abordés de façon précise et détaillée... C'est faire peu de cas de la rigueur intellectuelle dont il faudrait faire preuve pour prétendre donner à la commune un horizon plausible... si tant est que la crédibilité de l'analyse soit plus importante que les faux-semblants auxquels ils préfèrent s'adonner... /

Tw : @RamonvillePTous

Mail : contact@ramonvillepourtous.fr

Site : www.ramonvillepourtous.fr

RAMONVILLE D'AVENIR

(Patrice Brot, Maryse Cabau, Francis Escande, Michel Charlier, Annick Pol, Frédéric Méréle)

Nous voulons le meilleur pour nos gendarmes

La Gendarmerie de Ramonville occupe aujourd'hui des locaux vétustes. La construction d'une nouvelle caserne est prévue d'ici quelques années au sein du nouveau quartier de Maragon-Floralies. Le conseil municipal du 21 décembre dernier a proposé une délibération désignant la SA HLM des Chalets pour conduire le projet de construction.

Cette entreprise est incontournable à Ramonville, tant elle construit la quasi-exclusivité des nouveaux logements sociaux. Elle n'est pourtant

pas exempte de critiques que les locataires et propriétaires nous remontent régulièrement (chaufferie défectueuse, supplément de loyer pour le parking souterrain, ...). Alors pourquoi lui faire toujours et encore confiance ? Pas convaincus par ce choix, nous espérons que nos gendarmes n'en pâtiront pas...

Commerces des coteaux sud : le stationnement revu et corrigé !

Nous demandons depuis sa création l'amélioration de cet espace de stationnement, tant les commerçants et leurs clients en souffrent. Cela devrait être enfin chose faite d'ici quelques semaines, avec l'augmentation du nombre de places et l'aménagement d'un deuxième

accès au niveau du rond-point. Si seulement l'aménagement avait été bien pensé dès le départ, on aurait économisé les 50 k€ de travaux (environ et en prévisionnel). Rappelons enfin qu'en 2013 cet équipement a été rétrocédé à la commune. Le propriétaire et l'aménageur précédent, dans le cadre de la construction de l'ensemble immobilier, n'était autre que... la SA HLM des Chalets ! /

Pragmatiques, nous voulons le meilleur pour les Ramonvillois, loin des dogmatismes et des petits arrangements. Rejoignez-nous : Retrouvez toute notre actualité : <https://ramonvilledavenir.fr> contact@ramonvilledavenir.fr 06 58 47 91 09

SOLIDARITÉ, ÉCOLOGIE, DÉMOCRATIE

(Christine Arrighi, Henri Arevalo, Jean-Pierre Péricaud, Laure Tachaires)

Depuis 2 mandats, notre groupe demande la réalisation d'audits efficacité énergétique sur les bâtiments municipaux, et la communication de leurs résultats. Entre les études réalisées par la mairie puis ceux possibles par la compétence Sicoval, nous n'avons rien vu venir. Depuis 2008, si des travaux d'efficacité énergétique avaient été menés, comme nous le proposons, ils seraient dès à présent amortis. Une dépense d'isolation l'est en 2 à 5 ans (source ADEME). La commune économiserait tous les ans, 3 à 6 % de ses charges de fonctionnement (étude CODA – août 2016).

La loi Grenelle 1 incite les collectivités à engager un programme de rénovation de leurs bâtiments, l'objectif étant de réduire d'au moins 40 % les consommations d'énergie et d'au moins 50 % les émissions de GES avant 10 ans.

Certaines mairies, en avance sur cet aspect, définissent un poste spécifique au budget pour ces économies. Notre budget présente un équilibre financier qui aurait permis ces investissements depuis 2008 et l'impact positif sur les charges de fonctionnement serait visible dès à présent, permettant d'autres investissements positifs.

Les anciens équipements rénovés ou les nouveaux, fruits de décisions municipales,

ne respectent que les normes obligatoires. Il n'y a jamais eu le choix de nouvelles possibilités énergétiques (label E+C-, énergie positive, bas carbone) ou de nouveaux matériaux (Soule et école de musique, Ecoles Sajus et A. Davis, Piscine...), à l'exception de la chaufferie bois des nouvelles Floralies, choix positif.

Pour masquer son inaction, la mairie « communique » via La Dépêche sur la location des toitures communales pour l'installation de panneaux solaires par des tiers.

En fait, pour le Maire : production et économies d'énergie par les autres, oui ; par gestion communale, non ! /



À NOTER

En application de la loi du 27 février 2002 sur la démocratie de proximité et du règlement intérieur voté en conseil municipal le 2 octobre 2014, un espace est réservé à l'expression de chaque groupe politique siégeant au sein du conseil. Les textes sont publiés tels que la rédaction les reçoit et n'engagent que leurs auteurs.



MAIRIE DE RAMONVILLE

GUICHET UNIQUE

L'accueil centralise en un lieu unique toutes vos démarches administratives auprès de nos services.

Place Charles-de-Gaulle

05 61 75 21 21

DÉMARCHES EN LIGNE 24H/24

Un espace Famille et un espace Citoyen pour faciliter vos démarches administratives accessibles sur :

www.mairie-ramonville.fr

HORAIRES D'OUVERTURE

- Lundi au vendredi (mardi ouverture à 10h) : 8h30 à 12h15 - 13h30 à 17h30.
- Permanence du samedi : 9h30 à 12h (sauf pendant les vacances scolaires et si le vendredi précédent ou le lundi suivant est férié).

PERMANENCES POLITIQUES

Le maire, Christophe Lubac :

vendredi 15h30 - 17h
sur RDV - 05 61 75 21 00

La députée, Sandrine Mörch :

mardi 10h - 13h et 17h - 20h ou sur RDV au
81 av. du Lauragais, Toulouse - 06 75 14 06 58

Les conseillers départementaux :

Marion Lalane de Laubadère
et Serban Iclanzan : sur RDV
au 1, bd de la Marquette, Toulouse.
Permanence tél. les mardi, jeudi
et vendredi, 10h - 16h,
au 05 34 33 33 11 / 12

POINT ACCÈS AU DROIT : 05 62 24 09 07

Maison communale de la Solidarité - 18 pl. Marnac, 2^e ét., au-dessus du centre commercial

Afin de faciliter l'accès au droit de toutes les populations, le Sicoval, en partenariat avec la mairie de Ramonville, propose des permanences gratuites assurées par des professionnels.

Avocats : mercredi 7 février (14h / 17h)
sur RDV samedi 17 février (9h / 12h) sur RDV

Huissiers : lundi 5 février (14h / 16h) sur RDV

Notaires : vendredi 23 février (14h / 17h) sur RDV



Pharmacies de garde

À la demande du syndicat des pharmaciens, le Var ne publie plus le détail des pharmacies de garde. Vous êtes invités à contacter le **SERVICE RÉSOGARDES : 32 37** (coût : 0,34 €/mn).
NUMÉRO D'URGENCE : 39 66 Allô docteur (prix d'un appel local à partir d'un fixe).
Dispositif complémentaire du 15 (urgences vitales).

ÉTAT CIVIL DE DÉCEMBRE

NAISSANCES

- 28/11/17 : Zyan Tagraoui
- 06/12/17 : Madison Nkoluavata
- 19/12/17 : Eri Pale
- 22/12/17 : Jules Robert
- 23/12/17 : Giulio Basile
- 24/12/17 : Elya Tilak Meerts
- 25/12/17 : Alexis Cottés

MARIAGE

- 01/12/17 : Hesham Yassin et Sarah Fekrache
- 16/12/17 : Rémi Debord et Wenli Chen
- 29/12/17 : Guillaume Nail et Virginie Aragou

PACTES CIVILS DE SOLIDARITÉ

- 04/12/17 : Florie Gosseau et Joris Barrier
- 07/12/17 : Maud Caraman et Anthony Blanc
- 08/12/17 : Alicia Puggioni et Philippe Faivre
- 11/12/17 : Anne-Sophie Devert et Flavien Deschaux
- 11/12/17 : Juliane Martin et Florent Begey
- 20/12/17 : Laura Verdaguer et Pierre Elyakime
- 22/12/17 : Marion Mabrut et Julien Alleaume
- 22/12/17 : Emeline Fabre et Yoann Rombouts

DÉCÈS

- 11/12/17 : Ginette Carrere épouse Palouzie, décédée à Ramonville (31), âgée de 71 ans
- 14/12/17 : Mohamed Boudouara, décédé à Ramonville (31), âgé de 88 ans
- 14/12/17 : Alain Pousse, décédé à Toulouse, âgé de 75 ans
- 16/12/17 : Gilbert Villeneuve, décédée à Ramonville (31), âgée de 87 ans
- 24/12/17 : Emmanuel Andriamaroson Ranaivo, décédé à Ramonville (31), âgé de 75 ans
- 24/12/17 : Claudine Vendramini, décédée à Fenouillet (31), âgée de 62 ans
- 31/12/17 : Khéira Saïad épouse Kaïd, décédée à Toulouse (31), âgée de 69 ans

DÉMOCRATIE LOCALE ET PARTICIPATIVE

CONSEILS DE QUARTIER

Canal Permanences 3^e samedi du mois de 11h à 12h, salle du quartier de Port Sud
conseil.canal@mairie-ramonville.fr

Plaine conseil.plaine@mairie-ramonville.fr

Coteaux conseil.coteaux@mairie-ramonville.fr

CONSEILS DES SENIORS

conseil.seniors@mairie-ramonville.fr

CONSEIL DES JEUNES

conseil.jeunes@mairie-ramonville.fr

CONSEIL ÉCONOMIQUE COMMUNAL

conseil.economique@mairie-ramonville.fr

Le nouveau site

www.ramonville.fr

s'informer

s'organiser

participer

Innovante Responsable Solidaire



www.mairie-ramonville.fr



**Ramon
ville**
Saint-Agne