

FÉV.—
—MARS
2023

VàR!

www.ramonville.fr

VIVRE À RAMONVILLE

LA MOBILITÉ À L'ÉTUDE


Pages 6 à 9






Ramonville
Saint-Agne




retour en Images

 www.ramonville.fr

 @VilleRamonville

 bit.ly/FBMairieRamonville

 VilleRamonville

 Application mobile :
Ramonville sur App Store
et Google Play

9^e Ronde de Ramonville

Le temps nuageux, durant la course emblématique de la commune, n'a pas freiné les 1350 athlètes (enfants et adultes) qui ont foulé le bitume le 11 décembre dernier. Cette année, la Ronde de Ramonville a compté parmi les sportifs, Djilali Bedrani, un athlète français de haut niveau. Rendez-vous dimanche 10 décembre 2023, pour la 10^e édition !

Le Téléthon du Centre social

À l'occasion de la journée internationale du handicap, les bénévoles du Centre social ont investi pour le Téléthon, dès le mois de septembre 2022, avec la fabrication d'objets lors de différents ateliers (couture, tricot, crochet et créatif). Vendus lors du marché le samedi 3 décembre 2022, les 28 bénévoles ont ainsi récolté 1112 € pour le Téléthon, durant cette 5^e participation.

Des aîné-es rock'n'roll !

Samedi 10 décembre 2022, le CCAS a convié les aîné-es autour d'un repas convivial dans une ambiance des 60's et 70's.



© CREATIVE MEDIA STUDIO

EN BREF [P.04

DOSSIER [P.06

MOBILITÉS

À travers le plan de déplacement et de stationnement, la municipalité s'engage en faveur d'une ville accessible et durable.

CENTRE SOCIAL [P.10

Des animations pour la famille.

CONSEIL DES JEUNES [P.11

Les jeunes sont motivés dans tous les projets.

DIALOGUE CITOYEN [P.12

Des rendez-vous pour échanger avec vos élu-es.

DÉMOCRATIE PARTICIPATIVE [P.12

Deux étoiles des Trophées de la participation et de la concertation.

ENVIRONNEMENT [P.14

Une micro-forêt de 600 arbres.

PISCINE [P.16

Une 2^e phase de rénovation.

CONCERTATION [P.17

Projet d'extension du Parc du Canal.

AGENDA [P.19

TRIBUNE POLITIQUE [P.22

INFOS PRATIQUES [P.23



“ S'assurer de la **bonne adéquation** entre action publique et attentes citoyennes constitue une exigence ”

Être et rester une ville à taille humaine, c'est le défi que l'équipe municipale s'attache à relever au quotidien afin que notre commune réponde aux aspirations de sa population. Les politiques publiques que nous mettons en œuvre, dans tous les domaines de la vie publique, correspondent à cet engagement renouvelé en 2020.

Le dossier de ce numéro est consacré à la mobilité qui constitue une des pierres angulaires de la ville du quotidien. Que l'on s'y déplace pour le travail, les loisirs ou le plaisir, les modes de déplacement sont impactants. Impactants parce qu'ils peuvent générer une empreinte écologique plus ou moins importante. Impactants parce qu'ils configurent notre ville dans ses aménagements. Impactants pour bien d'autres raisons encore. Organiser et réussir la mobilité sur le territoire de la commune, voici le défi à relever et pour lequel, depuis plus d'une année, une étude a été lancée et des contributions recueillies.

Le dossier permettra de partager les avancées de la réflexion et les perspectives qui se dégagent. Le travail est en cours et se poursuit ; avec vous et pour vous.

Aussi, sur ce dossier comme sur tant d'autres, écouter et échanger pour s'assurer de la bonne adéquation entre action publique et attentes citoyennes constitue une exigence. Les dialogues citoyens permettront d'organiser au premier semestre des temps d'échanges, de façon informelle, sur les lieux de vie de la commune, afin que les élu-es en charge des dossiers municipaux puissent proposer des espaces de discussion sur l'ensemble des actions menées par la commune. Le bilan de mi-mandat s'organise, et c'est avec vous tou-tes que nous souhaitons le construire !

Christophe LUBAC

som- maire

Vivre à Ramonville Journal d'information municipale
n° 464 février 2023 Dépôt légal : à parution



Mairie de Ramonville - Place Charles-de-Gaulle - CS 62486 - 31524 Ramonville Saint-Agne cedex - Tél. : 05 61 75 21 21
Directeur de la publication : Christophe Lubac / Édité par le service communication de la mairie de Ramonville
Création : Ogham - **Impression :** Evoluprint (9 400 exemplaires sur papier 100 % certifié PEFC)



1 tonne

DE PETITS ÉLECTROMÉNAGERS ONT ÉTÉ SAUVÉS DES DÉCHARGES, PAR LE CAFÉ BRICOL' DEPUIS 2017

Le Café bricol', porté par le centre social et Caracole, permet à celles et ceux qui ne savent pas ou peu bricoler d'apporter ses petits électroménagers en panne afin qu'ils soient réparés, gratuitement, par les bricoleurs-euses bénévoles.

Retrouvez le reportage de France 3 sur bit.ly/3jZHJob



DÉCHETS

Du nouveau dans le bac de tri!

Depuis le 1^{er} janvier 2023, tous les emballages ménagers sont à déposer dans le bac jaune: les emballages en métal, papier, carton, les briques alimentaires et tous les emballages plastiques!

En cas de doute:

- c'est un emballage? Je le dépose dans le bac de tri;
- inutile de le laver, juste bien le vider;
- séparer les emballages les uns des autres.

Ces nouvelles consignes de tri valorisent le recyclage, limitent l'utilisation des ressources naturelles et réduisent les volumes d'ordures ménagères incinérés.

+ D'INFOS [SICOVAL.FR](https://www.sicoval.fr)

ou service Gestion des Déchets au 05 62 24 02 02

LA FACTURE D'EAU ÉVOLUE

Le principe du « relevé-facturé » est en vigueur depuis janvier 2023 et s'applique à tous les usagers du service de l'eau (particuliers, professionnels, entreprises, associations, etc.).

Ce nouveau système réduit le délai entre la relève de votre consommation d'eau et la réception de votre facture à **3 mois maximum**.

Il permet une facture plus claire et simplifiée (distinction entre la part « consommation eau-assainissement » de la part fixe indépendante du volume d'eau consommée), la fin des relèves estimées pour certains usagers et une meilleure gestion de la consommation d'eau.

Ainsi, la consommation eau-assainissement sera facturée en fonction de la relève effectuée en 2023. La régularisation de la consommation en 2022 se fera sur 3 ans, de 2023 à 2025 (paiement d'un tiers de la somme par an), afin de limiter l'impact financier pour les usagers concernés.

TRAVAUX

Fermeture partielle de la déchèterie

Des travaux d'agrandissement de la voie d'insertion permettant l'accès à la déchèterie et de création d'une bande cyclable unidirectionnelle dans le sens Pechbusque-Ramonville sont prévus jusqu'à fin mars.

Pour des raisons de sécurité, la déchèterie sera fermée du 30 janvier au 24 février 2023 inclus (seulement sur la première phase des travaux). Durant cette période, les déchèteries de Labège et de Montgiscard seront ouvertes 7j/7. Un alternat par feux tricolores sera mis en place sur la zone de travaux avenue de Suisse (RD35).

HARCÈLEMENT SEXISTE ET VIOLENCES SEXUELLES



Victimes, témoins : RÉAGISSEZ !

LUTTE CONTRE LE HARCÈLEMENT

Descente à la demande

Expérimenté sur deux lignes Linéo en 2021, le service de descente à la demande est, depuis le 25 novembre 2022, généralisé sur toutes les lignes Linéo.

Ce dispositif de sécurité et de proximité, mené par Tisséo, vise à lutter contre le harcèlement sexiste et les violences sexuelles.

+ D'INFOS [TISSEO.FR](https://www.tisseo.fr)

RECENSEMENT DE LA POPULATION

Jusqu'au 25 février 2023, quatre agents procéderont au recensement de la population ramonvilloise.

Les agents proposent deux modalités de recensement: le formulaire papier ou le questionnaire en ligne sur le site Internet de l'INSEE.

Les données collectées permettent de connaître les besoins de la population (logements, transports, écoles, établissements de santé et de retraite, etc.) et de construire l'avenir en adaptant au mieux le budget de la commune via les dotations d'État.

Tous les jours, à partir de 22 h, chaque voyageuse et voyageur peut demander au/à la conducteur·rice de descendre entre deux arrêts, afin d'être déposée au plus proche de sa destination.

QUALITÉ DE L'AIR Zone à Faibles Émissions

Depuis janvier, de nouvelles mesures du dispositif Zone à faibles émissions (ZFE) sont entrées en vigueur. Il s'agit d'une zone géographique dans laquelle les véhicules les plus polluants ne peuvent plus circuler. Pour pallier à l'utilisation du véhicule dans le périmètre de ZFE, le parking relais est une alternative permettant d'accéder au réseau de transports en commun.

+ D'INFOS [ZFE.METROPOLE.TOULOUSE.FR](https://www.zfe.metropole.toulouse.fr)



ALERTE ROUGE DON DE SANG

« MOINS DE 80 000 POCHEs DE SANG SONT DISPONIBLES ALORS QU'IL EN FAUDRAIT 10 000.

Il manque chaque jour 1 500 dons de sang », explique l'Établissement français du sang. Une mobilisation massive permettra de répondre aux besoins de tous les patients, dont certains voient leurs soins par transfusion repoussés en raison d'un faible stock de poches de sang dans les établissements de santé.

Prochain rendez-vous: lundi 13 février de 14 h à 19 h, salle des fêtes de Ramonville.



LIGNE 82

Un accès direct au métro

La ligne 82 de Tisséo a l'avantage de desservir de nombreux quartiers de la commune, Port Sud, les 2 Ormeaux, Occitanie, Marnac, Cité rose pour se connecter à la ligne B du métro, à l'université Paul-Sabatier.

Pratique donc pour rejoindre son lieu de travail ou d'étude, les commerces de Ramonville, les berges du canal du Midi, le parc de Cinquante, ou encore Toulouse.

Écologique aussi pour limiter son impact sur l'environnement et préserver la qualité de l'air.

6 **Mobilités**

Le plan de déplacement et de stationnement

Engagée en faveur d'une ville accessible et durable, la municipalité a lancé au printemps 2022 un plan de déplacement et de stationnement dont l'objectif est d'améliorer et transformer la mobilité au sein de la commune et d'assurer le confort et la qualité de vie à ses habitant·es.

**CONCERTATION
TOUT AU LONG DU PROJET**

De mars 2022 à janvier 2023 :

- **Groupe projet mairie, élu·es et partenaires institutionnels (Sicoval, Conseil départemental, Tisséo) :** 10 réunions.
- **Instances citoyennes et associations (conseils de quartier, assemblée citoyenne, conseil des jeunes, association 2 Pieds 2 Roues) :** 10 réunions de travail/ateliers.
- **Ramonvillois·es et usagers :** 392 contributeurs au questionnaire.

La concertation va se poursuivre dans les prochains mois pour finaliser le projet et élaborer les fiches actions.

**MOBILITÉ
DES HABITANT·ES**

(source EMD 2013)



60 %

USAGE MAJORITAIRE
DE LA VOITURE



20 %

POUR SE DÉPLACER
DANS L'AGGLO



33 %

POUR SE DÉPLACER
À RAMONVILLE



2,2 %

DES MOYENS
DE DÉPLACEMENT

Afin de définir les mesures à mettre en œuvre sur les questions de mobilités, la mairie a mandaté le bureau d'études EGIS Villes & Transports pour réaliser un état des lieux, proposer une stratégie multimodale de déplacement et faire émerger des propositions d'actions.

Le diagnostic

Réalisé entre avril et septembre 2022, le diagnostic (lire encadré ci-dessous) issu de la concertation a permis de faire un état des lieux et de mener une réflexion dès le départ avec tous les acteurs sur les usages actuels et la mobilité de demain.

À Ramonville, l'enquête Ménage Déplacement (EMD) de 2013 révèle un usage majoritaire de la voiture (60 %), des transports en commun bien utilisés en échange avec le reste de l'agglo (20 %), des déplacements à pied importants en interne (33 %), et un faible usage du vélo (2,2 %).

Cependant, en 2018, la part du vélo dans les déplacements domicile-travail représentait environ 8 % des déplacements (données de l'Insee de 2018), et ce chiffre a encore certainement augmenté ces dernières années. Les transports en commun se développent également au détriment de la voiture.



Interview Divine Nsimba

Élue déléguée à la mobilité durable et aux transports

« La dépendance à l'automobile reste encore importante sur de nombreux territoires, mais il est de notre responsabilité de faire évoluer le comportement des usagers dans leurs déplacements et d'accompagner la transition vers d'autres modes de transport plus doux. À Ramonville, il y a plusieurs enjeux autour de la mobilité : réduire les impacts climatiques et de santé publique (pollution atmosphérique, bruit) liés à l'utilisation de la voiture, faciliter les déplacements individuels et collectifs du quotidien et apaiser la circulation automobile sur certaines zones pour préserver notre cadre de vie tout en facilitant l'accès aux équipements et commerces. Nous avons travaillé sur ce projet Mobilités de manière collective, avec les instances participatives et les usagers, pour répondre au mieux aux attentes et développer une mobilité en phase avec les enjeux d'aujourd'hui et de demain ».

LE DIAGNOSTIC EST BASÉ SUR**DES DONNÉES CHIFFRÉES**

- **les études antérieures :** enquête Ménage Déplacement (EMD) de 2013 réalisée tous les 10 ans (enquête 2022-2023 en cours) ; données de l'Insee de 2018 sur les déplacements domicile-travail ; comptages routiers du Sicoval ;
- **une campagne de comptages des flux** de circulation réalisée spécifiquement dans le cadre de l'étude, en avril 2022 ;

DES DONNÉES QUALITATIVES ISSUES DE L'EXPERTISE D'USAGE

- **une large concertation** avec les acteurs (lire encadré p. 6) ;
- **une analyse des modes de déplacement** des usagers via un questionnaire Mobilités réalisé en septembre 2022 (392 contributions).

Des liaisons piétons/cycles à améliorer

Le réseau des pistes cyclables et cheminements doux est présent sur les principaux axes nord-sud (canal du Midi, bd F. Mitterrand, av. Tolosane, av. de l'Aéropostale). Cependant, l'accessibilité cyclable et piétonne est parfois rendue difficile du fait de discontinuités ou d'absence d'aménagements.

Le vélo

Le constat issu de la concertation révèle que les pistes cyclables séparées de la voie de circulation automobile sont largement plébiscitées par les usagers qui ont un sentiment d'insécurité sur les bandes cyclables lié à la cohabitation avec les voitures (vitesse, conflits d'usage). Ce sentiment est d'autant plus fort pour les enfants à vélo. Le stationnement vélo est à renforcer.

Les cheminements doux

76 % des répondants jugent les conditions de déplacement à pied satisfaisantes, même si certains itinéraires sont insuffisamment ombragés ou souffrent de l'étroitesse des trottoirs ou du stationnement gênant de véhicules.

UN CONSTAT PARTAGÉ

Les instances participatives et l'association 2 Pieds 2 Roues partagent ce constat et relèvent quelques difficultés en termes de points de sécurité à améliorer notamment aux abords des écoles et au niveau de certaines traversées (métro, bd F. Mitterrand, av. de l'Aéropostale, etc.). Pour le vélo, le réseau existant n'est pas toujours très lisible ni bien entretenu et certaines liaisons font actuellement défaut (métro/université, Port Sud, chemin de Négret).

Une offre de transport en commun satisfaisante

Ramonville dispose d'un bon maillage en termes de transports en commun avec la desserte des bus Tisséo (linéo 6, navette métro-parc du canal, lignes 81, 82, 56, 54 et 112), le métro ligne B et la navette municipale. 73 % des personnes ayant répondu au questionnaire Mobilités jugent la desserte satisfaisante ou très satisfaisante. Un résultat à nuancer d'après les réponses du questionnaire par l'insuffisance de la fré-

quence du Linéo 6, de l'offre en soirée, de la desserte des coteaux et de la connexion du métro à la ville. Le fonctionnement de la navette est également à améliorer.

Un usage majoritaire de la voiture

Le réseau routier de la commune est dominé par des axes structurants nord-sud et en moindre mesure d'est en ouest qui traversent la commune. Les portes d'entrée au nord concentrent les flux, notamment en heures de pointe sur l'av. P.G. Latécoère (19 500 véhicules/jour/sens) et le bd F. Mitterrand (10 000 véhicules/jour/sens). Le trafic est bien plus modéré sur l'av. Tolosane avec 5 000 véhicules/jour/sens et 1 500 sur l'av. Occitanie.

Le pourcentage de ménage avec 2 voitures diminue de près de 4 points entre 2013 et 2018 avec 30 % en 2018 (source Insee).

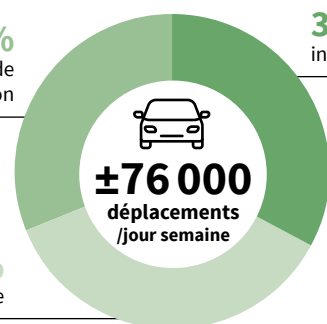
L'accès routier à Ramonville depuis les autres communes est satisfaisant à 75 % et les conditions de circulation intra-muros le sont à 61 % selon les répondants du questionnaire Mobilités.

Les conseils de quartier soulèvent la problématique de la vitesse élevée et de la cohabitation entre voitures et modes doux sur certains secteurs de la commune (av. de Suisse, av. des Croisés, rue des Pinsons, abords des écoles); sujet qui sera travaillé dans le plan d'actions.

Un stationnement satisfaisant

70 % des répondants au questionnaire Mobilités l'estiment satisfaisant: bonne offre de stationnement, présence de zones bleues, un bon taux d'occupation, bien que fort autour de la place Marnac et souvent saturé sur le noyau des commerces av. Tolosane. Du stationnement illicite est constaté, principalement autour du métro, av. des Crêtes, sur le secteur av. d'Occitanie et av. E. Zola.

31 %
avec le reste de
l'agglomération



33 %
intra Ramonville

36 %
avec Toulouse

Source EMD 2013

76 %

DES RÉPONDANTS JUGENT LES CONDITIONS DE DÉPLACEMENT À PIED SATISFAISANTES

Le vélo permet d'accéder au métro en moins de 15 minutes de tous les quartiers de la ville (hormis tout en haut des coteaux), aux principaux équipements publics, commerces et aux espaces verts, notamment les berges du canal.

34 %

DE MÉNAGES AVEC 2 VOITURES EN 2013 CONTRE 30 % EN 2018

70 %

DES RÉPONDANTS JUGENT LE STATIONNEMENT POUR LES VOITURES SATISFAISANT

Les orientations stratégiques

De ce diagnostic, la commune a tiré des orientations stratégiques afin de répondre aux attentes des habitant·es et autres usagers en matière de mobilité, de sécurité des déplacements et d'amélioration du cadre de vie.

De ces orientations vont découler dans les prochains mois les principes d'aménagement et des propositions chiffrées.

LE RÉSEAU TRANSPORTS EN COMMUN ET MODES ACTIFS

Renforcer les 4 corridors nord-sud: axes cyclables structurants dans les 3 quartiers (Coteaux, Plaine, Canal) et canal du Midi.

Renforcer les axes transversaux structurants:

- de l'av. de Suisse au parc technologique du Canal;
- de l'av. Latécoère au métro Université;
- de l'université au parc technologique du Canal;
- une navette communale pour les liaisons entre plaine des sports, centre-ville et coteaux.

Créer un centre-ville cyclable:

- un axe nord-sud (Occitanie, Marnac, Pompidou) parallèle au bd. F. Mitterrand;
- un axe est-ouest (pont Zuera, Marnac, rue des Sanguinettes);
- une boucle cyclable dans le centre-ville donnant accès à la plaine des sports, les avenues. du 8 mai, F. Mitterrand et Tolosane.

Valoriser des espaces stratégiques:

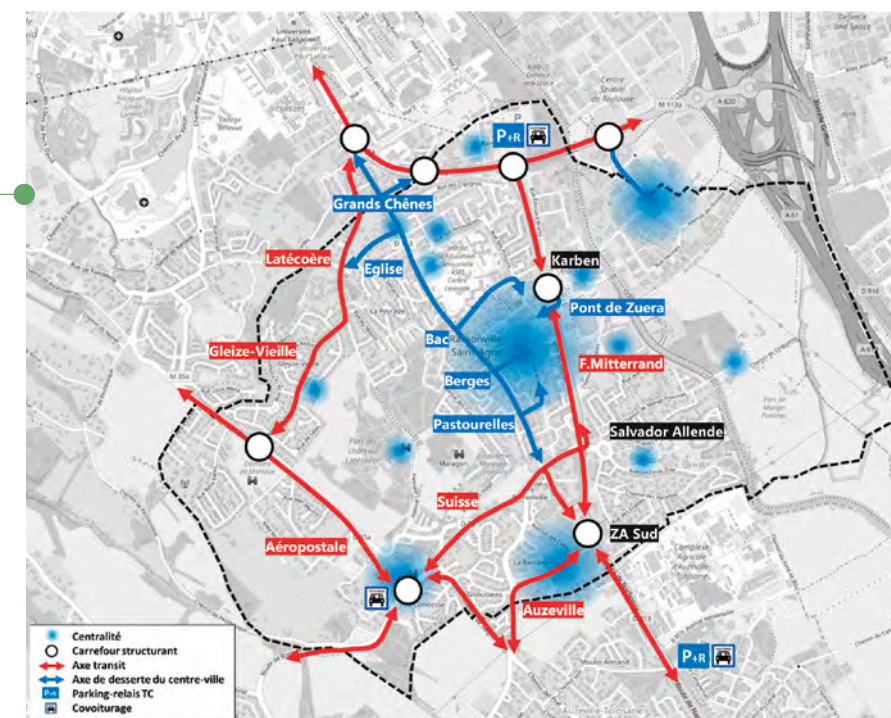
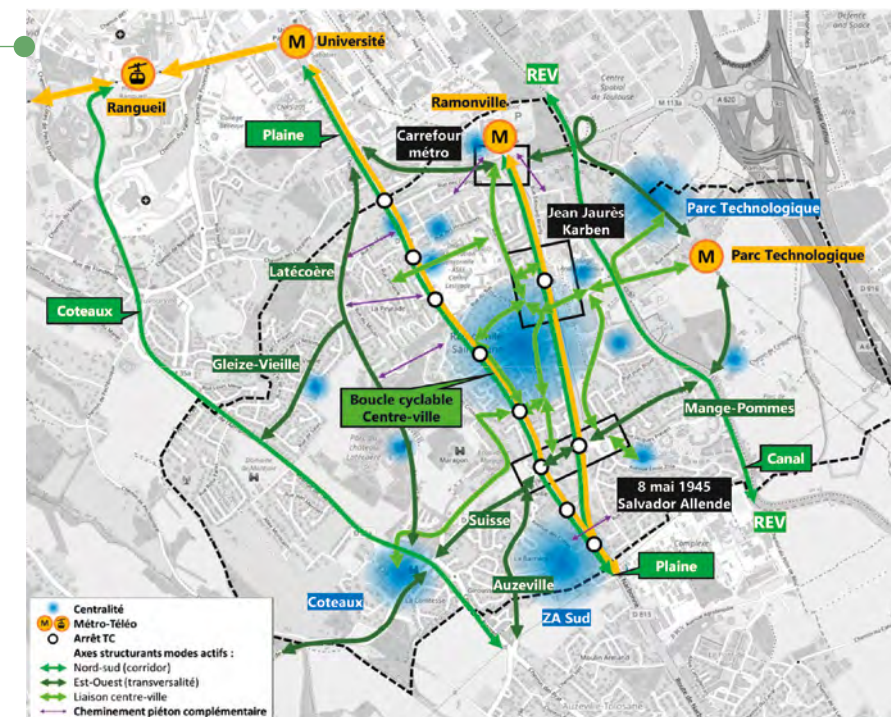
améliorer l'accessibilité au carrefour du métro, sur J. Jaurès/Karben et au rond-point S. Allende.

LE RÉSEAU AUTOMOBILE

Gestion du trafic de transit: privilégier les axes externes comme le bd. F. Mitterrand avec un recentrage des flux sur le giratoire de la ZA sud depuis le chemin d'Auzeville en privilégiant la rue L. Braille.

Accès au centre-ville: améliorer la lisibilité des accès pour mieux valoriser les espaces publics:

- depuis l'av. Tolosane: accès privilégié au centre-ville par la rue des Berges, avec en appui les rues du Bac et des Pastourelles;
- depuis le bd. F. Mitterrand: l'accès pourrait se faire uniquement par le carrefour Karben.



Centre social Animations pour la famille

Le centre social est un service communal de proximité ouvert à toutes et tous, et animé par le personnel municipal. C'est un lieu convivial, d'écoute, d'échange, de partage et d'accompagnement des initiatives.

Depuis plusieurs années, l'équipe du centre social organise de nombreuses activités à destination des familles et de leurs enfants, et offre aux familles des espaces d'échanges et de partage autour de la parentalité.

DES ACTIVITÉS À DESTINATION DES PLUS JEUNES

Activités pour les enfants âgés de 0 à 3 ans

Tous les vendredis matin, les parents et leurs enfants peuvent participer à des activités adaptées, partager un moment en famille et développer le lien parent-enfant (espace jeux, éveil musical, lectures, éveil des sens et mobilité). C'est un lieu de découverte et de socialisation du jeune enfant.

Faites en Familles, à partir de 3 ans (possibilité d'accueillir les frères et sœurs de moins de 3 ans)

Les mercredis après-midi tous les quinze jours, parents, grands-parents et enfants ou petits-enfants peuvent créer et trouver, ensemble, des thèmes pour varier

les moments conviviaux sous différentes formes (cuisine, activités manuelles, sorties, etc.).

Parlons Parentalité

Un samedi par mois de 9 h à 10 h 30, ce groupe de parole est un espace d'échange et d'écoute, dans la bienveillance, pour partager son expérience et de trouver, ensemble, des solutions pour surmonter certaines craintes (mon enfant ne fait que dire non, pourquoi mon enfant pleure tout le temps, mon enfant est tout le temps sur les écrans, j'ai peur pour mon enfant en permanence, etc.). Les parents peuvent venir accompagnés de leurs enfants âgés de 0 à 6 ans.

CENTRE SOCIAL

05 61 75 40 03 - 06 75 42 53 94
centre.social@marie-ramonville.fr
Mardi et jeudi de 14 h à 17 h
et mercredi et vendredi
de 9 h à 12 h 20

Atelier art plastique

Un samedi par mois de 10 h 45 à 11 h 45, l'atelier propose aux parents et aux enfants un temps d'échange et de partage par le biais de support artistique. Les outils proposés sont adaptés au développement des enfants en fonction de leur âge. Deux ateliers sont proposés : 18 mois à 2 ans et 3 à 6 ans (programmation en roulement sur chaque mois).

Par'ent Pause

Un mercredi par mois de 17 h à 18 h, cet espace de parole, d'échange et d'information est ouvert à tous les parents. Il propose un temps de répit et de pause, et est l'occasion de partager des temps d'animation avec d'autres parents. Les enfants peuvent être accueillis, un temps d'animation spécifique leur sera proposé par une bénévole.

Programme des activités
SUR RAMONVILLE.FR

Scolarité PRÉINSCRIPTIONS SCOLAIRES 2023-2024

Les préinscriptions scolaires sont ouvertes jusqu'au vendredi 10 mars 2023. Sont concernés les enfants nés en 2020 (entrant en première année de maternelle) et les nouveaux arrivants à Ramonville (maternelle et élémentaire).

LISTE DES DOCUMENTS NÉCESSAIRES :

- justificatif de domicile de moins de 3 mois ;
- livret de famille ou extrait de naissance ;
- avis d'impôt 2022 sur les revenus 2021.

ET, SELON VOTRE SITUATION :

- certificat de radiation (en cas de changement d'école) ;
- pièce d'identité et attestation du 2^e représentant donnant son accord pour la scolarisation à Ramonville (en cas de séparation).

Pour être traité, le dossier doit être complet.

PÔLE ÉDUCATION, ENFANCE, JEUNESSE ET QUALITÉ ALIMENTAIRE

Pl. C.-de-Gaulle, mairie
05 61 00 31 42
education.jeunesse@mairie-ramonville.fr



Le Conseil des Jeunes en action

Cette année, les seize membres du Conseil des Jeunes (CoJ) sont motivés par la mise en œuvre de divers projets afin de s'impliquer dans la vie de la cité et de développer des actions en direction des jeunes.

DES PROJETS DÉJÀ RÉALISÉS

- Des bibliothèques ont été fabriquées et mises en place dans les cinq groupes scolaires.
- Une boîte à livres jeunesse a été inaugurée en septembre 2022 à l'Aquoiboniste. Des livres peuvent être déposés ou empruntés.
- Un audit sur les parcs à jeux, à proximité des écoles, a été réalisé en juin 2022, et a été transmis aux élu·es en janvier 2023.

* LES 10 GRANDES FEMMES HISTORIQUES

- Simone Veil
- Greta Thunberg
- Marie Curie
- Angela Davis
- Simone de Beauvoir
- Olympe de Gouges
- Malala Yousafza
- Joséphine Baker
- Aliénor d'Aquitaine
- Rosa Parks

... ET DES PROJETS EN COURS

- Une malle de jeux en bois coopératif, en cours de création, sera mise à disposition dans les accueils jeunesse de la commune (Alaé, centre de loisirs, etc.) après le mois de janvier.
- Un travail est actuellement mené sur les grandes femmes historiques*. L'exposition sera proposée, en mars et en avril, à la mairie et au Kiwi.
- Les jeunes cojistés ont participé à la re-végétalisation de la commune lors du chantier de plantation de plusieurs haies stratifiées, courant janvier 2023.

Espace Famille LA FACTURE EN LIGNE

À compter de février 2023, les factures de restauration scolaire, d'accueil périscolaire (Alaé) et de l'école de natation seront disponibles en version numérique, directement dans votre espace Famille.

Aucune démarche n'est à effectuer. Un courriel vous sera automatiquement envoyé pour vous informer de la mise à disposition de vos factures sur votre espace. Celles-ci seront conservées sur votre compte, accessibles à tout moment et téléchargeables.



Mobilités

NOUVELLES INSTALLATIONS D'ARCEAUX VÉLOS



Dans le cadre de son plan de déploiement des arceaux vélos et d'un projet issu du budget participatif, la mairie a engagé de nouvelles installations sur la commune, portant ainsi le nombre d'arceaux à 292, d'ici la fin de ce projet en mars 2023.

Pour améliorer la mobilité et favoriser l'utilisation des modes doux, de nombreux arceaux vélos ont déjà été mis en place, principalement à proximité des équipements publics (établissements culturels et sportifs, piscine, écoles, etc.) et des zones de loisirs.

Suite à un travail mené avec le porteur de projet au titre du budget participatif, l'association 2 Pieds 2 Roues et les conseils de quartier, de nouveaux arceaux sont en cours d'installation sur de nouveaux sites ou des zones déjà équipées (renfort) :

- zone commerciale Germaine Tillion : 5
- avenue d'Occitanie (entrée du marché côté sud) : 8
- gymnase Léo Lagrange : 4
- Kiwi : 2
- salle des fêtes : 10
- Port Sud (côté restaurants) : 3
- Port Sud (côté av. E. Zola) : 15
- salle Pablo Picasso : 2
- avenue du 8 mai 45 : 3

Carte complète et détaillée à retrouver

SUR RAMONVILLE.FR

Dialogue citoyen

ÉCHANGES AUTOUR DES POLITIQUES PUBLIQUES DE LA COMMUNE

Le dispositif « dialogue citoyen » permet aux habitant·es et aux élu·es d'échanger autour des politiques et des projets portés par la municipalité.

Chaque mois, des thématiques seront abordées. Les Ramonillois·es pourront prendre connaissance et discuter des projets réalisés, en cours et à venir.

Dans quelques mois, le conseil municipal arrivera à mi-mandat. Ces rencontres seront aussi l'occasion de faire un premier bilan des actions déjà réalisées sur la commune. Les habitant·es pourront participer à l'évaluation des politiques proposées depuis 2020.

PROGRAMME DES DIALOGUES CITOYENS

De février à mai 2023, venez rencontrer et échanger avec vos élu·es, dans les différents quartiers de la ville, sur les thématiques suivantes : démocratie participative, urbanisme, mobilité, handicap, cadre de vie, transition écologique, sport et culture, éducation et social.

Dates à venir sur le site Internet et prochain V&R !

1^{er} RENDEZ-VOUS

Samedi 18 février

9 h à 11 h 30

Marché de plein vent

Thématique : démocratie participative

Démocratie participative

Deux étoiles pour Ramonville

La commune a reçu, le 8 décembre 2022 à Grenoble, le prix Deux étoiles des Trophées de la participation et de la concertation.

Organisé par Décider Ensemble et en partenariat avec la Gazette des communes, la collectivité a été récompensée pour son engagement en matière de participation citoyenne et de concertation.

L'ASSEMBLÉE CITOYENNE AU CŒUR DE LA DÉMOCRATIE PARTICIPATIVE

Les 36 membres de l'assemblée réfléchissent et agissent, à des projets, avec et pour la commune afin de bâtir une ville plus proche des besoins de ses habitant·es. Ils se rencontrent une fois par mois pour échanger autour de nombreuses thématiques. Récemment, l'Assemblée citoyenne s'est penchée sur l'évaluation du bilan de mi-mandat, la priorisation des zones à végétaliser, l'étude mobilité et l'élargissement du droit de pétition. Pour suivre leurs avancées, les comptes rendus sont à retrouver sur le site Internet de la mairie : bit.ly/31SQHYZ

Leur mandat, d'une durée de deux ans, prendra fin à l'été prochain. Un renouvellement de l'instance permettra à d'autres Ramonillois·es de s'investir.

LE BUDGET PARTICIPATIF

Depuis 2018, quatre éditions du budget participatif ont été mises en œuvre par la mairie et en lien étroit avec les conseils de quartier. Le budget associé permet la

réalisation de projets d'investissement ou d'animation au sein d'un quartier ou de la ville.

Pour la 4^e édition, 58 projets ont été déposés et vont être soumis à une étude de faisabilité technique, juridique et financière. L'annonce des projets retenus aura lieu en avril, et un vote est prévu en mai 2023.



© Thierry Chenu

LE CONSEIL DE LA VIE ASSOCIATIVE

Le conseil de la vie associative représente les associations de la commune, développe le lien associatif et porte des projets communs.

Le conseil est officiellement représenté par seize associations :

- Accueil des Villes de France (AVF)
- Association Musicale de Ramonville (AMR)
- Collectif la Maison (Alter-Habitat, Areso, Atout Bout'Champ, Roule Ma frite, Caracole, Mitsa, Sel Cocagne)
- Comité des Fêtes
- Culte (Club des Utilisateurs de Logiciels libres et de gnu/linux de Toulouse et des environs)
- Dire (Données Informations Relais sur l'Environnement)
- Gravity Athlétiques
- Handball CRAHB
- La Grande Collecte
- La Ferme de 50
- Péniche Didascalie
- Planète Sciences
- Projet Internet Citoyen (PIC)
- Sensactifs
- Spi d'Oc
- Vis à vie

La mise en œuvre de la mutualisation des moyens entre associations et l'organisation d'une journée autour du bénévolat sont actuellement les projets en cours.

Pour participer à ces projets et apporter vos idées, rendez-vous sur le forum de discussion inter-associatif : <https://forum.mairie-ramonville.fr>

Afin de recevoir une invitation pour être inscrit et utiliser le forum, envoyez un mail à animations.locales@mairie-ramonville.fr

La prochaine réunion du conseil de la vie associative sera annoncée sur le forum.



Espaces verts

Concertation dans le quartier Maragon-Floralies

Suite à la première phase en avril 2022, la seconde concertation sur la question de l'aménagement de nouvelles parcelles de verdure dans le quartier Maragon-Floralies s'est tenue les jeudis 17 et 24 novembre 2022, et toute la semaine en ligne, avec les habitant·es.

De la première phase résultait l'importance de la végétalisation de ces espaces, l'installation de jeux pour les plus grands et l'aménagement de ces parcelles avec du mobilier urbain.

PARCELLE 1

Lors de la seconde concertation, il a été décidé que la première parcelle sera arborée par de grands arbres, plantés en bordure de route, afin de faire de l'ombre sur le terrain. Une haie vive sera positionnée le long du bâtiment Green City de manière à favoriser la biodiversité et à contribuer à isoler le bâtiment de l'espace de vie collectif.

Les habitant·es du quartier ont fait le choix de la pose de quatre bancs et de six modules fitness pour l'aménagement d'un espace de convivialité et de détente, et pour la création d'un espace de jeux à destination des plus grands.

PARCELLE 2

La deuxième parcelle, au vu du dénivelé et de la position des bassins de rétention, les aménagements sont plus limités. En tenant compte de la concertation, un verger sera implanté et une table de pique-nique installée.

Environnement

Une micro-forêt de 600 arbres

Début 2023, un espace va être totalement végétalisé face à la déchèterie pour accueillir la biodiversité et les promeneurs. Cette végétalisation raisonnée est portée par le groupe Arbres et Verdure de l'Assemblée citoyenne et le budget participatif « Végétalisation urbaine ».

La réalisation de cet environnement champêtre permet de compenser d'une part, les abattages ayant eu lieu sur la déchèterie avec la création d'une aire de retournement par Decoset et d'autre part, les travaux de la 3^e tranche de l'écoquartier Maragon-Floralies.

La micro-forêt offrira un îlot de fraîcheur et quelques bienfaits pour les promeneurs (lien et bien-être social, diminution de la pollution, rafraîchissement et observation d'une biodiversité protégée).

+ D'INFOS RAMONVILLE.FR

Cet espace végétalisé sera composé de haies stratifiées d'essences endémiques (arbres et arbustes), de hauts arbres alignés, de 600 arbres et de 4 arbres fruitiers. Cette palette végétale sera constituée de plants locaux.

1 ARBRE ENLEVÉ = 3 ARBRES PLANTÉS



Haies

PLANTATION ET VÉGÉTALISATION

Les services de la municipalité, Arto, Arbres et Paysages d'Autan et l'école Angela Davis collaborent à un projet de plantation sur les parcelles situées devant l'entrée du centre commercial Marnac (face av. d'Occitanie), à compter du 10 février.

Dans le cadre de l'Atlas de la biodiversité communale (ABC), de la compensation carbone du Festival de rue porté par Arto et de la végétalisation de l'école maternelle A. Davis, ce projet permettra aux élèves de découvrir et de réaliser un suivi de la faune et la flore, encadrés par l'association Arbres et Paysages d'Autan. Tandis que les habitants-és bénéficieront d'espaces végétalisés attractifs.

vous avez dit durable ?

La biodiversité dans mon jardin

Prendre soin de la nature en hiver

Faune et flore doivent affronter le froid et les intempéries de la saison. Voici quelques pistes pour aider à préserver la biodiversité locale en période hivernale.

OÙ PEUT-ON COMPOSTER ? CRÉER DES ABRIS POUR LA FAUNE

Favorisez la présence de certains insectes ou animaux ennemis des ravageurs en créant des espaces dédiés (aménagement de coins de végétation dense, de haies variées ou de mares, création d'abris comme des nichoirs et mangeoires pour les batraciens et les oiseaux, des petits murets en pierre pour les lézards, des hôtels à insectes pour les auxiliaires de votre jardin).

LAISSER DES ESPACES « SAUVAGES »

Limiter les interventions humaines (tontes de pelouse ou opérations de jardinage) permet à certaines espèces vivantes de se développer en sécurité et ainsi de protéger tout un écosystème.

UTILISER LES FEUILLES MORTES POUR PRÉSERVER LA FAUNE ET LA FLORE

Au fond du jardin, les vieilles branches servent d'abris pour les insectes auxiliaires ou les hérissons.

Les feuilles mortes compostées sont un substrat riche qui constitue, au fil des mois, un tapis fertile et protègent les plantations du froid.

AIDER LES OISEAUX À PASSER L'HIVER

Lorsque les températures baissent et que le temps est sec, disposez des graines, fruits, boules de graisse et de l'eau en hauteur pour les oiseaux.

ÉVITER LES TAILLES D'ARBUSTES DE HAIES TARDIVES

Les haies sont souvent des refuges pour hérissons et autres petits animaux, qui les protègent du froid et leur permettent d'hiberner. Avant d'entamer tous travaux de taille, vérifiez l'intérieur de votre haie.

Biodiversité

Rétrospective de l'ABC 2022

Retour sur une seconde année riche en animations de la convention de l'Atlas de biodiversité communale (ABC). Elle réunit la mairie de Ramonville et quatre associations partenaires - Dire, Sensactifs, Nature en Occitanie et Arbres et paysages d'Autan - pour sensibiliser, préserver et valoriser le patrimoine naturel.

CARTOGRAPHIE

- La cartographie des habitats naturels et semi-naturels est toujours en cours, ainsi que la définition des enjeux écologiques par espèce et par milieu.
- Des fiches d'actions sur les préconisations de gestion suivant les espèces et les milieux afin de les valoriser, les protéger et éventuellement faciliter leur « réintroduction » sur le territoire sont en cours d'élaboration.

SENSIBILISATION DES ÉLU-ES ET DE LA POPULATION

- Les élu-es et les Ramonillois-es ont été sensibilisé-es aux différentes actions menées dans le cadre de l'ABC.

INVENTAIRE DE LA BIODIVERSITÉ

- Durant les sorties bénévoles sur le domaine de Montjoie, le long du canal du Midi sur la ferme de Cinquante et aux abords des mares de la commune, 236 espèces ont été reconnues dont 146 végétales. Deux inventaires participatifs citoyens se sont déroulés sur le parc de Soule et sur l'espace des Résidences de la RD 113.
- Des agents municipaux ont été accompagnés pour caractériser l'état de conservation des haies et arbres remarquables, où les thèmes des essences locales et l'intérêt du végétal local ont été abordés ainsi que la notion de Régénération Naturelle Assistée (RNA).

ANIMATIONS

- Les services techniques de la mairie se sont réunis pour l'élaboration d'animation sur le contexte de l'érosion de la biodiversité, du cycle de vie des espèces, de la trame verte et bleue (TVB) ainsi que sur la gestion différenciée.
- Des sorties nature ont été organisées avec Nature en Occitanie sur les bords du Saint-Agne puis sur la ferme de Cinquante pour la reconnaissance de la Jacinthe de Rome et des orchidées avec l'association Dire.
- Les élèves de l'école A. Davis, encadrés par les associations Sensactifs et Dire, ont été sensibilisés sur la croissance et la floraison des plantes, et ont étudié la faune pollinisatrice et du sol. D'autres élèves ont participé à la conception d'un hôtel à insectes pour Soule, avec Sensactifs dans le cadre du CLAS.
- Nature en Occitanie interviendra, en 2023, auprès des scolaires de l'A.S.E.I.

LA TRAME VERTE ET BLEUE (TVB)

Elle vise à préserver et restaurer la biodiversité de milieux naturels selon deux axes : la trame verte fait référence aux milieux naturels et semi-naturels terrestres, et la trame bleue aux réseaux aquatiques et humides. Ces deux composantes participent au bon état écologique du territoire.



Piscine

Une deuxième phase de rénovation

La commune lance en février 2023 une deuxième phase de rénovation à la piscine Alex Jany. Ces travaux vont nécessiter la fermeture de l'équipement durant plusieurs mois.

Dans le but d'améliorer l'accessibilité, le confort et la performance thermique et énergétique de la piscine, la rénovation concerne :

- la démolition et la reconstruction du sas d'entrée avec la création d'un auvent et de portes automatiques;
- la rénovation de la toiture mobile, l'isolation de la toiture fixe au-dessus de l'accueil et des vestiaires, l'isolation par l'extérieur des façades, le double-vitrage des menuiseries;
- l'installation d'une cuve de récupération des eaux de vidange de la piscine (réutilisation communale);
- l'installation d'un espace restauration;
- la reprise de la terrasse, en béton désactivé et résine sur béton (réduction de l'effet de la chaleur);
- le remplacement du pédiluve extérieur;
- l'installation de nouvelles clôtures autour de la plage et de la pataugeoire;
- le réaménagement complet de la pataugeoire extérieure avec la création d'une aire de jeux aquatiques.

Apprécies pour leur ombre en été, les arbres du parc sont conservés en totalité.

Les travaux de la pataugeoire et des espaces extérieurs seront effectués après les vacances d'été et n'impacteront pas l'ouverture de la piscine à la rentrée.

COÛT DES TRAVAUX

1 150 000 €

SUBVENTION DE LA RÉGION

100 000 €

SUBVENTION DU CONSEIL DÉPARTEMENTAL

249 900 €



FERMETURE DE LA PISCINE

du 20 février à début juillet 2023

Les activités sont suspendues durant cette période.



Aménagement

Le projet Parc du Canal

La concertation autour du projet d'extension du parc du Canal est ouverte jusqu'au 1^{er} mars 2023.

LES AMBITIONS DU PROJET

Le projet Parc du Canal vise à aménager un nouveau secteur de 27 hectares dans la continuité du parc existant, pour accueillir des activités tertiaires et artisanales, des services ainsi que des activités de loisirs et de tourisme dans un environnement attractif. L'aménagement du parc du Canal, en tant que projet d'intérêt communautaire, a été confié par le Sicoval à la société publique locale Enova Aménagement. Les aménagements retenus et le programme de l'opération s'inscrivent dans la politique de développement durable portée par le Sicoval et la commune de Ramonville. L'ambition du projet est de faire du parc du Canal l'épicentre d'un nouveau réseau de liens et de connexions sur le territoire :

- en favorisant un développement économique réfléchi, structuré et organisé, avec l'accueil d'entreprises à forte valeur ajoutée génératrices d'emplois, d'activités artisanales ou de petites industries ainsi qu'en poursuivant l'accueil des activités autour de l'Économie Sociale et Solidaire, historiquement présentes sur le secteur;
- en développant de nouvelles mobilités et des modes de déplacements alternatifs en lien avec l'arrivée de la ligne B du métro sur le parc;
- en inscrivant durablement le projet dans son environnement avec un urbanisme de faible impact prenant en compte les enjeux de la transition écologique et énergétique;
- en transformant les usages de la zone avec de nouvelles activités de loisirs, de services et de tourisme.

LA CONCERTATION

Ouverte depuis le 16 janvier dernier, la concertation préalable pour le projet du Parc du Canal se poursuit jusqu'au 1^{er} mars 2023. Elle vise à informer sur le contenu du programme et ses orientations, répondre aux questions et recueillir les avis et contributions.

Comment participer ?

Dossier de concertation et registre de participation disponibles dans les mairies de Ramonville, Labège et Auzerville et au Sicoval, et sur le site Internet du projet.

Trois ateliers : suite à la réunion publique du 18 janvier, trois ateliers vont avoir lieu pour poursuivre les temps d'échanges avec les acteurs du projet (Sicoval, Enova Aménagement, mairie de Ramonville) :

- **Développement économique :** jeudi 2 février - 12 h 15/13 h 45
 - **Mobilités :** mercredi 15 février - 18 h/19 h 30
 - **Transition écologique :** mercredi 22 février - 18 h/19 h 30
- Salle Cazaux (au-dessus de la salle des fêtes), rue Joliot Curie
Inscriptions conseillées

PLUS D'INFO PARCDUCANAL.FR

Connexion Ligne B

POURSUITE DES TRAVAUX

Dans le cadre de la Connexion à la Ligne B du métro, des travaux se poursuivent sur le parc technologique du Canal et sur le parking du métro.

Sur l'avenue de l'Europe, des déplacements de réseaux souterrains sont prévus les prochains mois provoquant des perturbations, notamment la fermeture de la bretelle d'accès au parc depuis le périphérique. Les passages piétons, cyclistes et les accès aux entreprises sont maintenus pendant la durée des opérations.

Concernant le parking du métro, des travaux préparatoires seront réalisés pendant les vacances de février-mars.

PLUS D'INFO TOULOUSEMETRO3.FR



EN DIRECT DU CONSEIL

ENGAGEMENT DE LA COMMUNE EN FAVEUR DE LA BIODIVERSITÉ - RENOUELEMENT DE CANDIDATURE AU DISPOSITIF « TERRITOIRES ENGAGÉS POUR LA NATURE »

Vote du 15 décembre 2022

UNANIMITÉ

Le dispositif « Territoires engagés pour la nature » (TEN) encourage les collectivités à mieux connaître, agir et se mobiliser autour de la biodiversité. Déployé en Occitanie par un collectif régional, ce dernier assure la cohérence du dispositif avec les enjeux régionaux issus de la Stratégie régionale pour la Biodiversité Occitanie (SrB). Attribué pour trois ans, le dispositif permet aux « Territoires Engagés pour la Nature » de bénéficier d'un accompagnement privilégié par l'Agence Régionale de la Biodiversité Occitanie.

En 2019, la commune a pris un premier engagement dans la démarche TEN avec la mise en œuvre de trois actions : la réduction et la suppression totale de l'usage des pesticides dans les espaces verts avec la Charte « Objectif Zéro Phyto », la réalisation d'une analyse territoriale de l'ensemble des écosystèmes et des différents groupes faunistiques et floristiques notamment avec la conception de l'Atlas de la biodiversité communale depuis 2021, et l'accompagnement d'une installation maraîchère sur la commune.

Consciente de la nécessité de préserver son patrimoine naturel, la commune candidate pour le renouvellement de la démarche « Territoires Engagés pour la Nature » avec l'engagement de trois actions phares :

- Sensibiliser, accroître la connaissance et mobiliser tous les acteurs de la commune aux dangers pesant sur la biodiversité ;
- Intégrer de nouvelles réglementations en faveur de la biodiversité dans le Plan local d'urbanisme afin de maintenir et restaurer les espaces naturels, et d'intégrer la biodiversité dans l'aménagement du territoire ;
- Préserver, entretenir et réintroduire la Nature en ville.

PROCHAINES DATES

16 février et 30 mars 20 h 30

COMMÉMORATION DU 19 MARS 1962

Pour les victimes civiles et militaires de la guerre d'Algérie et des combats en Tunisie et au Maroc.

11 h 30 : rassemblement devant le monument aux Morts (rue de l'église), dépôts de gerbes et allocutions.

12 h : réception à la mairie, salle du conseil, apéritif offert par la municipalité.



MOTION POUR UN RER MÉTROPOLITAIN : TOULOUSE ET SA MÉTROPOLÉ NE DOIVENT PAS LAISSER PASSER LE TRAIN DU QUOTIDIEN

Vote du 15 décembre 2022

UNANIMITÉ

La commune adopte la motion en faveur d'un RER Métropolitain pour permettre à tou-tes d'accéder aux transports en commun. En effet, les crises climatiques, environnementales et énergétiques ont impacté le pouvoir de vivre des habitant-es et leur capacité à se déplacer.

À Toulouse, l'association Rallumons l'étoile travaille sur ce projet depuis plusieurs années. La commune adhère à celle-ci en mai 2019 et confirme son adhésion en décembre 2020 afin de soutenir les transports collectifs et l'amélioration des conditions de déplacements sur l'agglomération toulousaine.

Le projet de RER toulousain a pour but de pallier aux travaux de la 3^e ligne de métro et de connexion de la ligne B, de raccorder les réseaux existants et futurs aux grandes artères de l'agglomération grâce à une infrastructure ferroviaire existante, et de développer les gares d'échange afin que tou-tes les habitant-es puissent être reliés au réseau structurant Tisséo et rejoindre facilement la ville-centre ou d'autres communes périphériques. Il implique une synergie entre les différents acteurs institutionnels de la mobilité : la Région, Tisséo, le Département, la SNCF et l'État.

EXTINCTION de l'éclairage public

Zone A : de 0 h à 6 h

Zone B : de 1 h à 6 h

Zone C (métro) :

Nuits du dim. au merc. de 1 h à 6 h

Nuits du jeudi au samedi de 3 h à 6 h

La mairie agit pour protéger la nature, et économiser l'énergie.

agen-da

Envie de sortir ?

Vous trouverez ici les événements communaux du mois par thèmes :

- ▶ Culture
- ▶ Sport
- ▶ Loisirs
- ▶ Solidarité
- ▶ Citoyenneté

Envoyez votre annonce pour le **V&R !** d'avril-mai AVANT LE 6 MARS 2023 à communication@mairie-ramonville.fr

FÊTE DU JEU

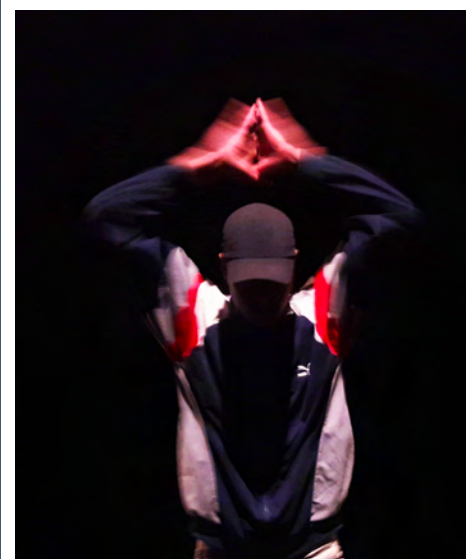
5 fév. Salle des fêtes
10 h à 18 h



Organisée par les associations Sensactifs et Regards, et soutenue par la mairie.

Deux nouveautés cette année : défis LEGO® et tournoi de Mario Kart® ! Participez aussi à des jeux de rôles, de société, d'éveil et créatifs mais aussi à un escape game et à des jeux grandeur nature !

Programme détaillé sur ramonville.fr



© Alexandre Fandard

Programme complet sur le site Internet du Kiwi

07 fév. 20h

FAIRE VALSER LES CLICHÉS
De 8 à 99 ans | 14 € • 8 € • 5 €

Leïla Ka & Alexandre Fandard
Un spectacle de danses urbaines en deux temps, où les artistes nous montrent le chemin pour se libérer des carcans et étiquettes qu'on nous inflige.

11 fév. 16h

LE MONDE À L'ENVERS
De 4 à 99 ans | 9 € • 5 €

Kaori Ito · Cie Himé
Le monde marche sur la tête et aurait bien besoin de la sagesse des plus petit-es. Un spectacle dansé pour les enfants suivi d'un goûter musical avec la harpiste Sophie Béguier.

01 fév. Médiathèque S.-de-Beauvoir
17h

CROQUETTES DE LIVRES

À partir de 3 ans
Dégustation de livres et d'histoires à volonté ! Une occasion de découvrir des livres drôles, rythmés, plein de surprises et d'émotions, et pourquoi pas de faire de jolies rencontres !

Médiathèque S.-de-Beauvoir

jusqu'en juin

PROJET PLURIELLES

Plus de 30 ans après le décès de Simone de Beauvoir et l'inauguration de la médiathèque qui porte son nom, l'équipe met à l'honneur les luttes féminines contemporaines et les femmes dans leur diversité.
Du 7 au 18 février | EXPOSITION
Travaux des élèves de l'école Sajus autour de Gaya Wisniewski.

08 fév. Médiathèque S.-de-Beauvoir
18h 30

DISCAUSERIE

La harpe,
par Jean-Paul Canselier.
Si la participation des harpistes dans l'orchestre symphonique est à la fois parcimonieuse et spectaculaire, le répertoire de la harpe classique comme instrument soliste, concertant, ainsi que dans la musique de chambre, est abondant et varié. C'est en raison de sa virtuosité sur l'instrument qu'un des frères Marx a été renommé « Harpo ».

10 fév. & 10 mars Centre social
10h 30

ATELIER D'ÉVEIL MUSICAL

Pour les moins de 3 ans
L'atelier est animé par l'association MOZAIKART.

Rens. et inscr. au centre social

11 fév 15 h à 18 h 30

CARNAVAL

Organisé par le Comité des fêtes

Départ mairie 15h, arrivée pl. J. Jaurès 16h 30. Goûter offert par la mairie. Foodtruck, buvette et bandas pl. J. Jaurès. Venez défiler pour le carnaval sur le thème « super-héros » !
Infos contact31@ramonvillenfete.fr ou 07 88 02 98 77

11 fév. & 25 mars Médiathèque S.-de-Beauvoir
11h

LA FABRIQUE À MUSIQUE

À partir de 3 ans
Atelier musique pour les enfants et leurs parents, animé par Élise Bourges.

13 fév. Salle des Fêtes pl. du Canal
12 h à 20 h

DON DU SANG (LIRE P. 5)

L'établissement français du sang organise une nouvelle collecte.

Accueil des Villes Françaises

Permanences d'accueil tous les mercredis de 9h30 à 11h30 et tous les vendredis de 14h30 à 16h, au Foyer d'Occitanie (18 av. d'Occitanie).

10 fév. 14h15

Sortie culturelle « Chapelle Saint-Joseph de la Grave »

10 fév. 18h

Carnet de voyage « La Colombie »

13 fév. 8h30
Cambiac (31)

Randonnée « Le moulin de Cambiac »

17 fév. 14h30

Conférence « La peinture à Toulouse entre les années 1945 et 1960 »

02 mars 11h

Sortie culturelle « Exposition Niki de Saint Phalle »

06 mars 8h

St Julia (31)

Randonnée « Les collines du Pastel »

09 mars 14h15

Sortie culturelle « Découverte de l'orgue de l'église Saint-Jean de Ramonville »

17 mars 14h30

Conférence « Évasions de France par l'Espagne pendant la guerre 1939-1945 »

20 mars 8h30

Belflou (11)

Randonnée « La retenue de Lestrade »

23 mars 18h30

Fête de carnet de voyage « Inde du Sud »

ramonville.avf.accueil@orange.fr

15 fév.

Médiathèque S.-de-Beauvoir
18h30

CARRÉ DE LECTURE

Des pictogrammes au traitement de texte, par Jean-Paul Canselier
L'invention de l'écriture date d'il y a environ 4000 ans av. J.-C. Son évolution au fil des temps a fait apparaître les lettres de l'alphabet. À partir du XV^e siècle, l'imprimerie favorise la reproduction et la diffusion des écrits. Désormais, les textes sont principalement reproduits et lus par des procédés informatiques.

15 fév. & 15 mars

Péniche Didascalie

ATELIER-SPECTACLE PARTICIPATIF

« Les sœurs poète-pouët »

À partir de 4 ans
Présenté par KOZAIKART, l'atelier-spectacle mêle conte et musique.

Matin | atelier à 9h30 ·

spectacle à 10h30

Après-midi | atelier à 15h30 ·

spectacle à 16h30

Rens. et billetterie auprès de la péniche

15 fév. & 29 mars

Médiathèque S.-de-Beauvoir
11h

DES HISTOIRES PLEIN MA VALISE

Pour les tout-petits.

Cric crac! J'ouvre ma valise à histoires! Des albums et des comptines pour rire, rêver, chanter et s'émerveiller.

16 fév.

Salle du conseil, mairie
20h30

CONSEIL MUNICIPAL

17 fév.

Aséi J. Lagarde
10h - 16h

JOURNÉE PORTES OUVERTES

Centre pour une scolarité inclusive Jean Lagarde (5, rue du Bac)

Cinéma L'Autan

08 & 14 fév.

FESTIVAL DIAM | Ramonville Ciné participe au festival DIAM (Des Images Aux Mots).

8 fév. 18h30 | TOVE, de Zaida Bergroth.

14 fév. 20h30 | Cambio de sexo, de Vicente Aranda. Suivi de la conférence « Métamorphoses, le mélange des genres au cinéma » de Nicolas Potin.

15 au 28 fév.

FESTIVAL TÉLÉRAMA ENFANTS

Piro Piro et autres (programmation en cours).

06 au 14 mars

FESTIVAL CINÉ PALESTINE

Fièvre Méditerranéenne, de Maha Haj.

En mars

FESTIVAL CINÉLATINO

Programmation prévue: *Chili 1976*, *Les rois du monde*, *Domingo et la brume*, etc.

cine-autan-ramonville.fr

Conseils de quartier

Participez à la vie de votre quartier, assistez aux réunions de votre conseil de quartier.

Conseil de quartier des Coteaux
Salle du Château de Soule

14 fév. & 14 mars 20h

Conseil de quartier de La Plaine
Salle du Foyer d'Occitanie

14 fév. & 21 mars 20h

Conseil de quartier du Canal
Salle de quartier Port Sud

09 fév. & 09 mars 20h30

Assemblée générale

Conseil de quartier des Coteaux
Château de Soule

11 fév. 14h30

01 avril

Cinéma, médiathèque, Kiwi

PIÈCE DE THÉÂTRE CONTEMPORAINE

Le Bourgeois Gentilhomme de Molière

Les enseignant-es et les élèves de l'Émear proposent une version contemporaine de l'œuvre de Molière découpée en quatre actes, avec pour fil rouge « la convivence ». Le public sera accueilli pour l'ouverture dans un lieu unique avec une première interprétation originelle de la pièce de théâtre puis modernisée en mêlant slam, hip-hop et bodyperc. Divisé en sous-groupes, le public suivra un parcours les menant aux différentes scènes puis se retrouvera pour le final.

Rando Plaisirs

Programme des sorties portes ouvertes :

05 fév.

Puylagarde (82)

12 fév.

Lectoure (32)

14 fév.

Mauremont (31)

16 fév.

Monze (11)

12 mars

Minerve (34)

14 mars

Nailloux (31)

19 mars

Ciadoux (31)

23 mars

Montlaur (31)

26 mars

La Romieu (32)

28 mars

Fontbeuzard (31)

Le programme est provisoire. Seul le programme en ligne est actualisé sur www.rando-plaisirs.fr

20 au 24 fév.

Ferme de 50

STAGE LOISIRS

Organisé par l'association Sensactifs

Les saltimbanques à roulettes arrivent!

6 - 12 ans | Rens, inscr. sensactifs.org

22 fév. & 25 mars

Médiathèque S.-de-Beauvoir
11h

LECTURES SOUS MON TIPI

Pour les enfants

Partez à la rencontre de l'imaginaire autour d'albums lus et animés en musique, par Anne Payan.

08 mars

Médiathèque S.-de-Beauvoir
17h

CROQUETTES DE LIVRES

En cette journée internationale des droits des femmes, des croquettes d'histoires pour mieux tordre le cou aux idées reçues!

08 mars

Médiathèque S.-de-Beauvoir
18h30

CARRÉ DE LECTURE

À partir de 3 ans

Dans l'ouvrage de Stéphanie Thomas, *Mal de mère*, dix femmes bousculent les idées sur la maternité. Par Valérie Reich de l'Association Regards.

11 mars

Ferme de 50
14h à 18h

RENCONTRE PUBLIQUE

Questions de genre, animé par l'Association Psychanalyse et Lien Social.

Débat introduit par Marie Chiocca et Jacques Boulanger. Quel est l'impact psychique sur les personnes transsexuelles? La demande de pouvoir changer, physiquement et médicalement, de sexe est-elle une valeur de symptôme? Quelle est la difficulté des soignants, y compris des psychanalystes, d'entendre ou d'admettre cette demande?

Entrée libre sur inscription: asso.apls@gmail.com

11 mars

Salle des fêtes
18h45

VIDÉO-PROJECTION

L'île de glace et de feu

« L'ISLANDE »

Proposée par l'association Envol 31 (à 17h aura lieu l'Assemblée Générale). Au cœur de l'Atlantique, l'Islande offre le spectacle unique d'une nature indomptée et contrastée.

Entrée libre, ouvert à tous. | Rens. au 06 13 29 90 13.



25 mars

Kiwi

TEMPS FORT JEUNE PUBLIC

LES EXTRAS : Voyage étrange

Ateliers, rencontres, projections, siestes musicales, etc. seront à découvrir tout au long de la journée ainsi que les spectacles de Marion Muzac, Méli Mélodie, La Bobèche, Friiix Club, etc. Des ateliers seront aussi animés à la médiathèque. La journée se terminera par un moment festif ouvert à tou-tes!

Programmation complète en février: kiwiramonville-arto.fr

17 mars

Église St Jean, pl. J.-Jaurès
20h

CONCERT « EUROPE GALANTE »

Organisé par l'Association Musicale de Ramonville.

Au programme: Marin Marais, Hotteterre, Forqueray, Dornel et Lully.

Gratuit pour les moins de 18 ans | 11 € - 8 € pour les adhérents AMR, étudiants et demandeurs d'emploi | Infos et réservations: amrsa@netc.fr

18 & 19 mars

Émear, 2 allée N.-de-Condorcet

STAGE DE MUSIQUE

Musiques corporelles par WAB

Découvrez et pratiquez la musique sans instrument, en utilisant la voix, les percussions corporelles et le beatbox!
Tout public | Infos, tarifs et inscr.: bit.ly/3H8qtHA

19 mars

Monument aux Morts, rue de l'Église

COMMÉMORATION DU 19 MARS 1962 (LIRE P. 18)

19 mars

Salle des fêtes
9h à 17h30

BOURSE DE BANDES DESSINÉES

Organisée par l'association Ramonbulles

La bourse d'échange de bandes dessinées s'adresse à tous les publics. Retrouvez des BD de collection et d'occasion!

Rens. ramonbulles.org ou 06 34 36 28 13 | Entrée gratuite

26 mars

Salle des fêtes
9h à 18h

VIDE GRENIER

Organisé par le Comité des œuvres sociales.

Venez chiner et donnez une seconde vie à ces objets du quotidien.

30 mars

Salle du conseil, mairie
20h30

CONSEIL MUNICIPAL

En application de la loi du 27 février 2002 sur la démocratie de proximité et du règlement intérieur voté en conseil municipal le 17 février 2022, un espace est réservé à l'expression de chaque groupe politique siégeant au sein du conseil. Les textes sont publiés tels que la rédaction les reçoit et n'engagent que leurs auteurs.

GROUPE MAJORITAIRE RAMONVILLE POUR TOUS

(C. Lubac, M.-P. Doste, P. Arce, M.-P. Gleizes, B. Passerieu, C. Cierlak, A. Carral, V. Blanstier, C. Roussillon, C. Griet, P.-Y. Schanen, D. Nsimba, L. Sanchou, C. Arod, G. Brondino, E. Cros, P. Maton, C. Degland, K. Baazizi, M.-L. Bigard, H. Casse, R. Dabernat, P. Piqué)

Le texte n'est pas écrit par une intelligence artificielle

La mode est à interroger une Intelligence Artificielle (IA) sur nos problèmes. Eh bien, testons-la sur deux sujets d'actualité.

Demandons-lui quel est le meilleur choix pour Ramonville face à la brutale hausse des prix (+7,2 % au moins pour la commune, sans compter les salaires) et à la baisse des crédits d'État. Ou interrogeons-la sur la réforme des retraites.

Ses réponses impressionnent par leur justesse technique, Tous les paramètres sont vus, posés, clairs. Chapeau, c'est bluffant !

Mais, dans les deux cas, l'IA nous laisse le choix sur ce qui doit être fait. Décider : l'intelligence humaine citoyenne garde ce rôle.

Doit-on faire travailler les sexagénaires jusqu'à la limite de leur espérance de vie en bonne santé ? C'est le choix, financier, du gouvernement. Dans notre groupe on préfère un choix plus humain : améliorer l'emploi, donc le nombre de cotisants et limiter les exonérations patronales. Et pour Ramonville, quel est le service le plus utile ? L'effort le plus juste ? La construction commune prioritaire ? Le partage le plus adapté ? Aucune IA ne le saura pour nous. C'est à nous tous de faire ces choix.

Nous voulons donc faire avec vous un point de la situation à la mi-mandat : ce qui a été fait, ce qui doit l'être.

Nous allons partager avec vous nos actions de sobriété (face aux crises de pouvoir d'achat, énergétique, climatique) pour demander à tous et toutes les mêmes des efforts mais aussi la même solidarité.

Et nous sommes prêts à élargir notre groupe à encore plus de bonnes volontés : celles/ceux qui partagent nos valeurs pourront apporter leur façon de faire et de voir.

Car nous pensons que le plus intelligent c'est de choisir les réponses les plus ouvertes, les plus responsables. Les plus humaines.

ÉLUE NON INSCRITE OU NON APPARENTÉE (Françoise Mary)

« *Beaubourg, c'est une sorte d'aéroport où les avions n'existent pas, mais où l'on est en transit constant* » Jean-Michel Jarre.

Que 2023 soit l'année des publics de lieux culturels. Qu'ils inspirent Ramonville St Agne, Ville de Culture, nous recentrent sur les sujets clés pour l'avenir et soient la ressource pour un Ramonville futur.

RAMONVILLE ET VOUS

(Sylvie Brot, Jürgen Knödseder, Marie-Annick Vassal, Denis Lapeyre)

Le budget 2022 bouclé dans l'urgence et la douleur

Lors du conseil municipal de décembre, nous avons voté CONTRE la décision d'une rallonge budgétaire de 122 000 euros sur l'exercice 2022.

Si nous reconnaissons que la hausse des tarifs des fluides s'impose à la collectivité, nous déplorons qu'aucune mesure structurante de sobriété énergétique n'ait été anticipée.

Résolument constructifs,

- en décembre 2020, nous avons proposé de solliciter les financements du Plan de Relance dédiés à la rénovation énergétique des bâtiments publics,

- en novembre 2021, nous avons demandé d'engager une politique concertée autour de l'éclairage public,

À deux reprises, nos motions ont été rejetées, et ce sans débat, par le groupe majoritaire. Quand le maire cessera-t-il enfin de naviguer à vue ?

La politique culturelle en question

Une délibération portait sur le renouvellement de la convention entre la municipalité et l'association Arto portant sur la programmation culturelle du Kiwi.

Nous n'avons pas voté POUR car, sans mettre en doute les compétences d'Arto, notre groupe s'interroge sur l'opportunité de sous-traiter la politique culturelle de la ville. Conduire une politique culturelle, c'est choisir la voie qui accompagnera les citoyens dans la culture et dans leur rapport avec l'art. La déléguer, c'est perdre cette capacité à opérer ces choix.

De manière cohérente, nous avons voté POUR la municipalisation de la ludothèque.

2023, année de mi-mandat

Nous remercions chaleureusement notre collègue M. A. Vassal qui a siégé dans notre groupe depuis 2020, travaillé avec rigueur les dossiers mais qui quitte Ramonville.

Nous souhaitons la bienvenue au nouveau conseiller municipal de notre liste qui sera installé lors du prochain conseil municipal. Mail : ramonvilleetvous@gmail.com

ÉLU NON INSCRIT OU NON APPARENTÉ (Jean-Luc Palévody)

Ramonvilloises, Ramonvillois, que cette année 2023 réponde à vos souhaits, vos attentes sur le plan personnel, comme dans vos activités quotidiennes. Sincèrement attaché à notre commune et à son devenir, j'entends être attentif, vigilant et à votre écoute pour, tous ensemble, mieux vivre à Ramonville. Contact : jeanluc.palevody@mairie-ramonville.fr

DÉMOCRATIE ÉCOLOGIE SOLIDARITÉ, ENSEMBLE UN NOUVEL ÉLAN

(Henri Arévalo, Karin Hoarau, Jean-Marc Denjean)



Notre proposition : une aide de 100 € pour 500 familles

Chèque énergie

La crise énergétique frappe durement les foyers dont les revenus sont faibles. Notre proposition de réserver d'ores et déjà au budget 23, 50 000 € pour un chèque énergie de 100 € a été reportée ; une décision qui n'honore pas celles et ceux qui, pourtant, parlent beaucoup de solidarité.

Convention avec ARTO

Le maire a proposé de reconduire la convention passée avec ARTO en 2019, association à qui a été confiée la gestion et les activités de notre Centre culturel, jusque-là convenablement assumées par les services communaux.

Cette convention privatisant le Centre culturel, sans appel public à initiative ou projet, prévoit la mise à disposition gracieuse du bâtiment, son entretien quotidien et une subvention de 342 000 € par an, à laquelle s'ajoute 76 000 € pour le Festival de rue.

Les incertitudes juridiques qui l'entourent et la prudence budgétaire pour 2023, nous ont conduit à refuser de la voter comme nous l'avons fait déjà, non pour nous opposer aux bénévoles et aux professionnels qui cherchent à mettre en œuvre au mieux leur projet, mais parce qu'il nous incombe de veiller en permanence à l'intérêt général et à défendre le service public et ses agents.

C'est ce que nous allons continuer à faire.

Mairie de Ramonville



GUICHET UNIQUE

L'accueil centralise en un lieu unique toutes vos démarches administratives auprès de nos services.

Place Charles-de-Gaulle
05 61 75 21 21

Dispositif d'accueil pour les personnes sourdes et malentendantes.

DÉMARCHES EN LIGNE 24H/24

Un espace Famille et un espace Citoyen pour faciliter vos démarches administratives accessibles sur www.ramonville.fr

HORAIRES D'OUVERTURE

- Lundi au vendredi (mardi ouverture à 10 h) : 8 h 30 à 12 h 15 - 13 h 30 à 17 h 30.

PISCINE ALEX JANY

Fermée du 20 février à début juillet 2023.

PERMANENCES POLITIQUES

Le maire, Christophe Lubac : vendredi 15 h 30 - 17 h sur RDV - 05 61 75 21 00

La députée, Christine Arrighi : christine.arrighi@assemblee-nationale.fr

Les conseillers départementaux : Sur RDV
Lauriane Masella - 05 34 33 32 41
Christophe Lubac - 05 34 33 44 43

DÉMOCRATIE PARTICIPATIVE

Assemblée citoyenne 06 72 56 94 29 democratie.participative@mairie-ramonville.fr

Conseils de quartier 05 61 75 21 00 conseil.coteaux@mairie-ramonville.fr conseil.plaine@mairie-ramonville.fr conseil.canal@mairie-ramonville.fr

Conseil de la vie associative 05 61 75 21 49 animations.locales@mairie-ramonville.fr

État civil de novembre et décembre

NAISSANCES

30/09/22 Astrid et Paul Alies
03/10/22 Sacha Vayre
01/11/22 Mani Bedel
02/11/22 Ambre Guillaume
03/11/22 Léon Martin
07/11/22 Louanie Desplas Bodin
10/11/22 Aurélien Ledot
11/11/22 Nazim Bennabi
15/11/22 Thaïs Antonin
20/11/22 Nelly Vergnon
20/11/22 Sofia Gimat
01/12/22 Ali Blohorn
02/12/22 Jannah Senina
02/12/22 Ambre Pibarot
11/12/22 Ayla Sorain Durey
12/12/22 Yasmine Mansour
16/12/22 Achille Daguin Mouyon
21/12/22 Iris Punsola
21/12/22 Lyana Var
23/12/22 Sohan Moua
27/12/22 Eden Didier
02/01/23 Victoire Fournier (naissance à domicile)

PACTES CIVILS DE SOLIDARITÉ

02/11/22 Félicien Jean-Luc Dajean et Mélanie Pasturel
08/11/22 Michaël Clouzier et Elisa Molines
21/11/22 Pascal Planson et Nadine Rozes
23/11/22 Manon Bacqué et Romain Rieux
26/12/22 Anne Laure Portrat et Alexandre Gasc

POINT-JUSTICE RENFORCÉ

05 62 24 09 07

Maison communale de la Solidarité 18 pl. Marnac, 2^e ét., au-dessus du centre commercial

Afin de faciliter l'accès au droit de toutes les populations, le Sicoval, en partenariat avec la mairie de Ramonville, propose des permanences gratuites assurées par des professionnels.

Avocats : premier mercredi du mois (14 h / 17 h) et troisième samedi du mois (9 h / 12 h) sur RDV

DÉCÈS

03/11/22 Francis Escande, décédé à Villefranche-de-Lauragais (31), âgé de 80 ans
06/11/22 Françoise Pla épouse Bonnifet, décédée à Toulouse (31), âgée de 68 ans
16/11/22 Juliette Auzeloux épouse Amiet, décédée à Ramonville (31), âgée de 93 ans
21/11/22 Michel Rouffet, décédé à Toulouse (31), âgé de 75 ans
22/11/22 Mathieu Mattei, décédé à Ramonville (31), âgé de 84 ans
05/12/22 Herminio Escos, décédé à Toulouse (31), âgé de 58 ans
10/12/22 Christiane Piertin, décédée à Ramonville (31), âgée de 74 ans
19/12/22 Jean-Pierre Linarès, décédé à Toulouse (31), âgé de 94 ans
26/12/22 Gérard Castellano, décédé à Ramonville (31), âgé de 80 ans
29/12/22 Francis Lopez, décédé à Ramonville (31), âgé de 74 ans

Pharmacies de garde



SERVICE RÉSOGARDES : 32 37

(coût : 0,35 €/mn) pour connaître la pharmacie de garde la plus proche.

NUMÉRO D'URGENCE :

39 66 Allô docteur (prix d'un appel local à partir d'un fixe).

Pour contacter un médecin de garde la nuit, le week-end et les jours fériés, partout en Midi-Pyrénées.

Dispositif complémentaire du 15 (urgences vitales).

Huissiers : premier lundi du mois (14 h / 16 h) sur RDV

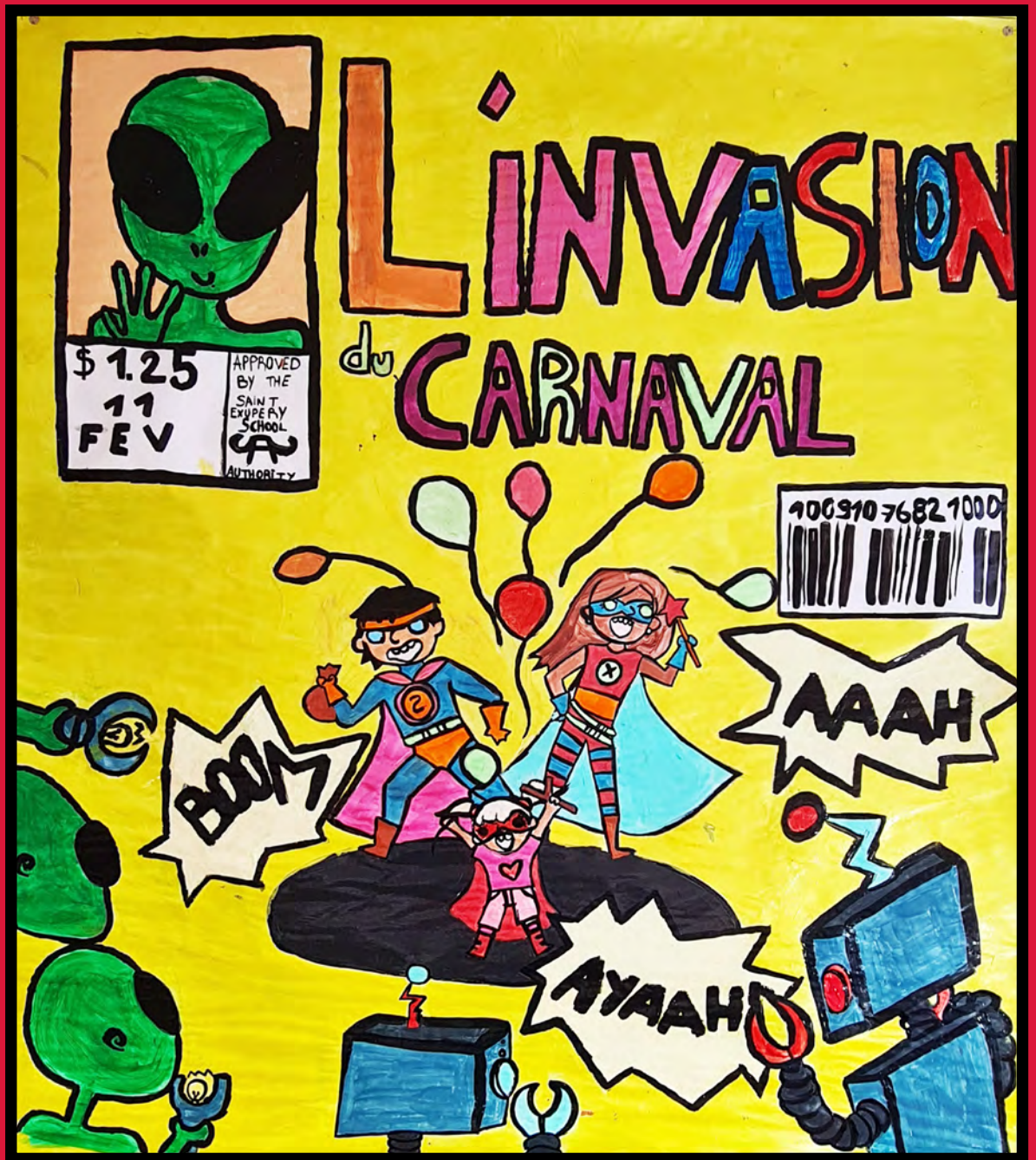
Notaires : quatrième vendredi du mois (14 h / 17 h) sur RDV

Adil (logement) : premier mardi du mois (9 h / 12 h) sur RDV

Défenseur des droits : deuxième et quatrième lundis du mois (9 h 30 / 12 h) sur RDV

Conciliateurs : deux mardis par mois (14 h 30 / 16 h 30) sur RDV

CARNAVAL 2023



Thème Superhéroïnes & Superhéros

11 février 2023

Départ devant la mairie à 15h.

Avec la participation :

- conseil de quartier du Canal,
- Alaés des écoles que l'on remercie pour leurs dessins.

Crédit Mutuel

COMITÉ
DES
FÊTES
Ramonville

Ramonville
Saint-Agne